

คำอธิบายและการวิเคราะห์ฐานะการเงินและผลการดำเนินงาน

ภาพรวม

ผลการดำเนินงานของกลุ่มตลาดหลักทรัพย์ฯ สำหรับปีสิ้นสุดวันที่ 31 ธันวาคม 2566 มีดังนี้

(หน่วย: ล้านบาท)	สำหรับปีสิ้นสุดวันที่ 31 ธันวาคม			
	2566	2565	เพิ่ม/(ลด)	
			จำนวน	ร้อยละ
รายได้จากการดำเนินงาน	6,850	7,554	(704)	(9)
รายได้อื่น	235	197	38	19
รายได้รวมจากการดำเนินงาน	7,085	7,751	(666)	(9)
ค่าใช้จ่ายจากการดำเนินงาน	(5,226)	(5,134)	92	2
รายได้สูงกว่าค่าใช้จ่ายจากการดำเนินงาน	1,859	2,617	(758)	(29)
รายได้ (ขาดทุน) จากเงินลงทุน - สุทธิ	206	(365)	571	156
รายได้ที่ไม่เกี่ยวข้องกับการดำเนินงาน	35	29	6	21
รายได้สูงกว่าค่าใช้จ่ายก่อนเงินนำส่งแก่กองทุนและภาษี	2,099	2,281	(182)	(8)
ภาษีเงินได้นิติบุคคล	(320)	(336)	(16)	(5)
รายได้สูงกว่าค่าใช้จ่ายก่อนเงินนำส่งแก่กองทุน	1,779	1,945	(166)	(9)
เงินนำส่งแก่กองทุนส่งเสริมการพัฒนาตลาดทุน (CMDF)	(500)	(539)	(39)	(7)
รายได้สูงกว่าค่าใช้จ่าย-สุทธิ	1,280	1,406	(126)	(9)

ปี 2566 กลุ่มตลาดหลักทรัพย์ฯ มีรายได้รวมจากการดำเนินงานจำนวน 7,085 ล้านบาท ลดลงจากปีก่อนจำนวน 666 ล้านบาท หรือร้อยละ 9 ที่สำคัญจากการลดลงของรายได้ธุรกิจตราสารทุนจำนวน 728 ล้านบาท จากค่าธรรมเนียมการซื้อขายหลักทรัพย์ และค่าธรรมเนียมงานชำระราคาและส่งมอบหลักทรัพย์ที่ลดลงตามปริมาณการซื้อขายเฉลี่ยต่อวันของตราสารทุน ขณะที่รายได้ของธุรกิจตราสารอนุพันธ์รวมเพิ่มขึ้นจำนวน 45 ล้านบาท สอดคล้องกับปริมาณการซื้อขายตราสารอนุพันธ์ SET50 Index Futures และ Currency Futures เพิ่มขึ้น สำหรับค่าใช้จ่ายจากการดำเนินงานรวมจำนวน 5,226 ล้านบาท เพิ่มขึ้นร้อยละ 2 ที่สำคัญจาก ค่าใช้จ่ายเกี่ยวกับพนักงานและเกี่ยวกับเทคโนโลยีที่เพิ่มขึ้นตามการพัฒนาและดูแลระบบงาน ส่วนการลงทุนในปี 2566 เงินลงทุนมีรายได้สุทธิจำนวน 206 ล้านบาท เพิ่มขึ้นจากรายได้ดอกเบี้ยรับที่ปรับตัวสูงขึ้น และการปรับตัวเพิ่มขึ้นของมูลค่าเงินลงทุนโดยเฉพาะในกลุ่มตราสารทุนโลกและตราสารหนี้โลก ซึ่งเป็นผลจากแนวโน้มการปรับตัวเพิ่มขึ้นของอัตราดอกเบี้ยเริ่มชะลอตัวลง จากผลดังกล่าวทำให้กลุ่มตลาดหลักทรัพย์ฯ มีรายได้รวมสูงกว่าค่าใช้จ่ายก่อนเงินนำส่งแก่กองทุน CMDF และภาษี จำนวน 2,099 ล้านบาท

ตลาดหลักทรัพย์ฯ มีค่าใช้จ่ายเงินนำส่งรายปีแก่กองทุน CMDF จำนวนประมาณ 500 ล้านบาท ซึ่งคำนวณในอัตราร้อยละ 90 ของรายได้หลังหักค่าใช้จ่าย ภาษีและเงินสำรอง โดยใช้งบการเงินรวมประจำปี 2566 ของกลุ่มตลาดหลักทรัพย์ฯ จากผลทั้งหมดดังกล่าว กลุ่มตลาดหลักทรัพย์ฯ มีรายได้สูงกว่าค่าใช้จ่ายสุทธิจำนวน 1,280 ล้านบาท สำหรับปี 2566

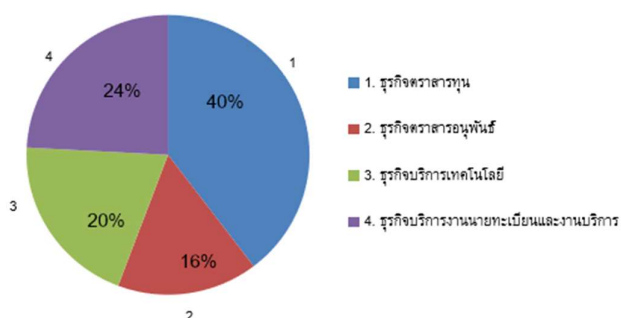
1. การวิเคราะห์ผลการดำเนินงาน

1.1 รายได้จากการดำเนินงาน

รายได้จากการดำเนินงานจำแนกตามส่วนงาน

รายได้จากการดำเนินงานจำแนกตามส่วนงานธุรกิจที่สำคัญ ประกอบด้วย ธุรกิจตราสารทุน ธุรกิจตราสารอนุพันธ์ ธุรกิจบริการเทคโนโลยี และธุรกิจบริการงานนายทะเบียนและงานบริการอื่น

รายได้จำแนกตามส่วนงาน



สำหรับปีสิ้นสุดวันที่ 31 ธันวาคม 2566

(หน่วย: ล้านบาท)

ธุรกิจตราสารทุน

- ค่าธรรมเนียมการซื้อขายหลักทรัพย์	1,295
- งานชำระราคาและส่งมอบหลักทรัพย์	372
- ค่าธรรมเนียมหลักทรัพย์จดทะเบียน	625
- งานรับฝากหลักทรัพย์	392
- ค่าธรรมเนียมสมาชิก	32

รวม

2,716

ธุรกิจตราสารอนุพันธ์

- ค่าธรรมเนียมการซื้อขายตราสารอนุพันธ์	749
- งานชำระราคา	321
- ค่าธรรมเนียมสมาชิก	32

รวม

1,102

ธุรกิจบริการเทคโนโลยี

- ค่าสนับสนุนงานเทคโนโลยีสารสนเทศ	454
- การบริการบริษัทหลักทรัพย์	449
- ค่าบริการข้อมูล	474

รวม

1,377

ธุรกิจบริการงานนายทะเบียนและงานบริการอื่น

- งานนายทะเบียนหลักทรัพย์	1,589
- งานบริการกองทุน	41
- รายได้บริการ Digital Gateway	16
- รายได้ตัวแทนการชำระเงิน	9

รวม

1,655

รวมรายได้จากการดำเนินงาน

6,850

1.1.1 ธุรกิจตราสารทุน

(หน่วย: ล้านบาท)	2566	2565	เพิ่ม/(ลด)	
			จำนวน	ร้อยละ
รายได้ - ธุรกิจตราสารทุน	2,716	3,444	(728)	(21)
ค่าธรรมเนียมการซื้อขายหลักทรัพย์	1,295	1,850	(555)	(30)
รายได้จากงานชำระราคาและส่งมอบหลักทรัพย์	372	492	(120)	(24)
ค่าธรรมเนียมหลักทรัพย์จดทะเบียน	625	668	(43)	(6)
รายได้จากงานรับฝากหลักทรัพย์	392	402	(10)	(2)
รายได้ค่าธรรมเนียมสมาชิก	32	32	-	-
ดัชนีชี้วัดภาวะตลาดตราสารทุน				
ดัชนีตลาดหลักทรัพย์ฯ ณ สิ้นปี (จุด)	1,416	1,668	(252)	(15)
มูลค่าการซื้อขายเฉลี่ยต่อวัน - ตราสารทุน (ล้านบาท)	53,331	76,773	(23,442)	(31)
มูลค่าหลักทรัพย์ตามราคาตลาดเฉลี่ย (ล้านล้านบาท)	19.3	20.1	(0.8)	(4)
จำนวนหลักทรัพย์จดทะเบียน (หลักทรัพย์)	2,875	3,193	(318)	(10)

รายได้จากการดำเนินงานของธุรกิจตราสารทุนสุทธิลดลงจำนวน 728 ล้านบาท (ร้อยละ 21) ตามปริมาณการซื้อขายเฉลี่ยต่อวันของตราสารทุนและจำนวนหลักทรัพย์จดทะเบียนลดลง โดยมีการให้ส่วนลดค่าธรรมเนียมรายปีต่อเนื่องเพื่อบรรเทาค่าใช้จ่ายให้กับบริษัทที่ออกหลักทรัพย์จดทะเบียน สำหรับบริษัทที่เข้าร่วมกิจกรรมเพื่อสนับสนุนการเพิ่มการรับรู้ของบริษัทจดทะเบียน และการจัดทำข้อมูลผ่าน Data Platform กับกลุ่มตลาดหลักทรัพย์ฯ

1.1.2 ธุรกิจตราสารอนุพันธ์

(หน่วย: ล้านบาท)	2566	2565	เพิ่ม/(ลด)	
			จำนวน	ร้อยละ
รายได้ - ธุรกิจตราสารอนุพันธ์	1,102	1,057	45	4
ค่าธรรมเนียมการซื้อขายตราสารอนุพันธ์	749	717	32	4
รายได้จากงานชำระราคา	321	308	13	4
รายได้ค่าธรรมเนียมสมาชิก	32	32	-	-
ดัชนีชี้วัดภาวะตลาดอนุพันธ์				
ปริมาณการซื้อขายเฉลี่ยต่อวัน - ตราสารอนุพันธ์ (สัญญา)	532,886	565,627	(32,741)	(6)

ปริมาณการซื้อขายเฉลี่ยต่อวัน – รวมทุกตราสารอนุพันธ์ลดลงร้อยละ 6 ในขณะที่ปริมาณการซื้อขายเฉลี่ยต่อวันของ SET50 Index Futures และ Currency Futures เพิ่มขึ้น ส่งผลให้รายได้จากการดำเนินงานของธุรกิจตราสารอนุพันธ์เพิ่มขึ้นจำนวน 45 ล้านบาท (ร้อยละ 4)

1.1.3 ธุรกิจบริการเทคโนโลยี

(หน่วย: ล้านบาท)	2566	2565	เพิ่ม/(ลด)	
			จำนวน	ร้อยละ
รายได้ - ธุรกิจบริการเทคโนโลยี	1,377	1,397	(20)	(1)
รายได้สนับสนุนงานเทคโนโลยี	454	489	(35)	(7)
รายได้จากการบริการบริษัทหลักทรัพย์	449	477	(28)	(6)
รายได้ค่าบริการข้อมูล	474	431	43	10

รายได้จากการดำเนินงานของธุรกิจบริการเทคโนโลยีลดลงจำนวน 20 ล้านบาท (ร้อยละ 1) ที่สำคัญจากรายได้สนับสนุนงานเทคโนโลยีลดลงตามจำนวนการใช้บริการ และรายได้จากการบริการบริษัทหลักทรัพย์ลดลงตามภาวะตลาดหุ้น ในขณะที่รายได้ค่าบริการข้อมูลเพิ่มขึ้นตามความต้องการใช้ข้อมูลของตลาดหลักทรัพย์ฯ เพิ่มขึ้น

1.1.4 ธุรกิจบริการงานนายทะเบียนและงานบริการอื่น

(หน่วย: ล้านบาท)	2566	2565	เพิ่ม/(ลด)	
			จำนวน	ร้อยละ
รายได้ - ธุรกิจบริการงานนายทะเบียนและงานบริการอื่น	1,655	1,656	(1)	(0.1)
รายได้จากงานนายทะเบียนหลักทรัพย์	1,589	1,595	(6)	(0.4)
รายได้จากงานบริการกองทุน	41	38	3	8
รายได้บริการ Digital Gateway	16	13	3	23
รายได้ตัวแทนการชำระเงิน	9	10	(1)	(10)

รายได้จากการดำเนินงานของธุรกิจงานนายทะเบียนและงานบริการอื่นใกล้เคียงกับปีก่อน โดยรายได้จากงานนายทะเบียนหลักทรัพย์ลดลงตามปริมาณธุรกรรมงาน Corporate Action ขณะที่รายได้จากงานบริการอื่นเพิ่มขึ้นตามจำนวนการใช้บริการ

1.2 รายได้อื่น

(หน่วย: ล้านบาท)	2566	2565	เพิ่ม/(ลด)	
			จำนวน	ร้อยละ
รายได้อื่น	235	197	38	19
เงินสนับสนุนโครงการจาก CMDF	51	14	37	264
รายได้ค่าธรรมเนียมการบริหารและจัดการกองทุน	48	48	-	-
รายได้จากการอบรมความรู้การลงทุน	36	29	7	24
รายได้ค่าเช่าและค่าสาธารณูปโภค	13	10	3	30
รายได้ค่าปรับ	5	14	(9)	(64)
รายได้อื่นๆ	82	82	-	-

รายได้อื่นเพิ่มขึ้นจำนวน 38 ล้านบาท (ร้อยละ 19) ที่สำคัญจากเงินสนับสนุนโครงการจาก CMDF สำหรับการพัฒนา SME Platform การจัดทำ Micro learning ภายใต้ Education Platform และการพัฒนาคุณภาพข้อมูลความยั่งยืนสำหรับบริษัทจดทะเบียนนำร่อง เป็นต้น ส่วนรายได้จากการอบรมความรู้การลงทุน เพิ่มขึ้นตามการจัดกิจกรรมอบรม

1.3 ค่าใช้จ่ายจากการดำเนินงาน

(หน่วย: ล้านบาท)	2566	2565	เพิ่ม/(ลด)	
			จำนวน	ร้อยละ
ค่าใช้จ่ายจากการดำเนินงาน	5,226	5,134	92	2
ค่าใช้จ่ายเกี่ยวกับพนักงาน	2,271	2,162	109	5
ค่าใช้จ่ายทางตรงงานบริการ	624	608	16	3
ค่าเสื่อมราคาและค่าตัดจำหน่าย	601	536	65	12
เงินอุดหนุนให้แก่สำนักงาน ก.ล.ต.	524	746	(222)	(30)
ค่าใช้จ่ายด้านเทคโนโลยี	379	337	42	12
ค่าธรรมเนียมและค่าตอบแทน	223	148	75	51
ค่าใช้จ่ายอาคารและสำนักงาน	199	212	(13)	(6)
ค่าใช้จ่ายการตลาด	199	167	32	19
ค่าใช้จ่ายการกุศลและกิจกรรมเพื่อสังคม	23	61	(38)	(62)
ค่าใช้จ่ายในการเผยแพร่ความรู้	53	48	5	10
ค่าใช้จ่ายอื่น	130	109	21	19

ค่าใช้จ่ายจากการดำเนินงานในปี 2566 มีจำนวน 5,226 ล้านบาท เพิ่มขึ้นร้อยละ 2 ที่สำคัญจากค่าใช้จ่ายเกี่ยวกับพนักงาน และค่าใช้จ่ายด้านเทคโนโลยีและค่าเสื่อมราคาเพิ่มขึ้นตามการพัฒนาและดูแลรักษาระบบงาน ขณะที่เงินอุดหนุนให้แก่สำนักงาน ก.ล.ต. ลดลงตามปริมาณการซื้อขายตราสารทุน

1.4 รายได้(ขาดทุน)จากเงินลงทุน

(หน่วย: ล้านบาท)	2566	2565	เพิ่ม/(ลด)	
			จำนวน	ร้อยละ
รายได้(ขาดทุน)จากเงินลงทุน	206	(365)	571	156
ดอกเบียร์รับ	329	206	123	60
เงินปันผลรับ	51	35	16	46
ขาดทุนที่เกิดขึ้นจริงจากเงินลงทุน	(220)	(258)	(38)	(15)
กำไร(ขาดทุน)ที่ยังไม่เกิดขึ้นจริงจากเงินลงทุน	45	(357)	402	113
กลับรายการ(สำรอง)การด้อยค่าเงินลงทุน	1	9	(8)	(89)

ในปี 2566 กลุ่มตลาดหลักทรัพย์ มีรายได้จากเงินลงทุนสุทธิจำนวน 206 ล้านบาท เพิ่มขึ้น 571 ล้านบาท หรือร้อยละ 156 เนื่องมาจากรายได้ดอกเบียร์รับที่ปรับตัวสูงขึ้น และการปรับตัวเพิ่มขึ้นของมูลค่าเงินลงทุนโดยเฉพาะในกลุ่มตราสารทุนโลกและตราสารหนี้โลก ซึ่งเป็นผลจากแนวโน้มการปรับตัวเพิ่มขึ้นของอัตราดอกเบี้ยเริ่มชะลอตัวลง

2. การวิเคราะห์ฐานะการเงิน

(หน่วย: ล้านบาท)	31 ธ.ค. 2566	31 ธ.ค. 2565	เพิ่ม/(ลด)	
			จำนวน	ร้อยละ
สินทรัพย์รวม	56,744	56,306	438	0.8
หนี้สินรวม	25,226	25,442	(216)	(0.8)
เงินกองทุน	31,518	30,864	654	2

รายการเปลี่ยนแปลงที่สำคัญของสินทรัพย์ หนี้สิน และส่วนของเงินกองทุนของกลุ่มตลาดหลักทรัพย์ ณ วันที่ 31 ธันวาคม 2566 เมื่อเทียบกับยอดคงเหลือ ณ วันที่ 31 ธันวาคม 2565 มีดังนี้

2.1 การวิเคราะห์สินทรัพย์

ณ วันที่ 31 ธันวาคม 2566 กลุ่มตลาดหลักทรัพย์ มีสินทรัพย์รวมจำนวน 56,744 ล้านบาท เพิ่มขึ้นจำนวน 438 ล้านบาท (ร้อยละ 0.8) โดยมีรายละเอียดสำคัญดังนี้

2.1.1 เงินสดและรายการเทียบเท่าเงินสด เงินฝากธนาคารสำหรับผลประโยชน์ทางการเงินรอจ่ายคืน และสินทรัพย์ทางการเงิน รวมจำนวน 21,434 ล้านบาท คิดเป็นสัดส่วนร้อยละ 38 ของสินทรัพย์รวม มียอดรวมคงเหลือเพิ่มขึ้น 419 ล้านบาท (ร้อยละ 2) แยกตามประเภทได้ดังนี้

(หน่วย: ล้านบาท)	31 ธ.ค. 2566	31 ธ.ค. 2565	เพิ่ม/(ลด)	
			จำนวน	ร้อยละ
เงินสดและรายการเทียบเท่าเงินสด	2,828	5,621	(2,793)	(50)
เงินฝากธนาคารสำหรับผลประโยชน์ทางการเงินรอจ่ายคืน	94	84	10	12
สินทรัพย์ทางการเงิน	18,512	15,310	3,202	21
- เงินลงทุนในตราสารหนี้ที่วัดมูลค่าด้วยมูลค่ายุติธรรมผ่านกำไรขาดทุน	15,344	10,992	4,352	40
- เงินลงทุนที่วัดมูลค่าด้วยวิธีราคาทุนตัดจำหน่าย	1,206	1,795	(589)	(33)
- เงินลงทุนในตราสารหนี้ที่วัดมูลค่าด้วยมูลค่ายุติธรรมผ่านกำไรขาดทุนเบ็ดเสร็จอื่น	1,646	1,612	34	2
- เงินลงทุนในตราสารทุนที่วัดมูลค่าด้วยมูลค่ายุติธรรมผ่านกำไรขาดทุนเบ็ดเสร็จอื่น	316	911	(595)	(65)
รวม	21,434	21,015	419	2

กลุ่มตลาดหลักทรัพย์ มีการลงทุนใน เงินฝากธนาคาร พันธบัตร ตราสารหนี้ หน่วยลงทุนในกองทุนรวม และตราสารทางการเงินทั้งในและต่างประเทศ โดยกำหนดนโยบายการลงทุนให้สอดคล้องกับวัตถุประสงค์การลงทุนของเงินลงทุนในแต่ละส่วน โดยสินทรัพย์ทางการเงินรวมได้ปรับตัวเพิ่มขึ้นของเงินลงทุนในตราสารหนี้ ทั้งนี้ในปี 2566 มีผลขาดทุนจากการวัดมูลค่ายุติธรรมของตราสารทุน 595 ล้านบาท ซึ่งเป็นการลงทุนผ่านบริษัทย่อยที่เข้าไปลงทุนในกิจการต่างประเทศที่ประกอบธุรกิจแพลตฟอร์มให้บริการศูนย์ซื้อขายหลักทรัพย์ดิจิทัลแบบครบวงจร ส่งผลให้เงินลงทุนในตราสารทุนที่วัดมูลค่าด้วยมูลค่ายุติธรรมผ่านกำไรขาดทุนเบ็ดเสร็จอื่นมีมูลค่าลดลง

2.1.2 ทรัพย์สินหลักประกัน และทรัพย์สินเพื่อความมั่นคงและผลประโยชน์ จำนวน 20,597 ล้านบาท คิดเป็นสัดส่วนร้อยละ 36 ของสินทรัพย์รวม ลดลงจำนวน 140 ล้านบาท (ร้อยละ 0.7) ตามการถอนเงินหลักประกันของสมาชิกของสำนักหักบัญชีซึ่งมีหน้าที่ต้องนำทรัพย์สินมาวางเป็นหลักประกันในการซื้อขายตราสารอนุพันธ์ตามอัตราที่กำหนด

2.1.3 ที่ดิน อาคารและอุปกรณ์ และสินทรัพย์ไม่มีตัวตน จำนวน 5,092 ล้านบาท คิดเป็นสัดส่วนร้อยละ 9 ของสินทรัพย์รวม ลดลงจำนวน 90 ล้านบาท (ร้อยละ 2) จากการตัดค่าเสื่อมราคาตามอายุการใช้งานของระบบงานในปี 2566

2.2 การวิเคราะห์หนี้สิน

ณ วันที่ 31 ธันวาคม 2566 กลุ่มตลาดหลักทรัพย์ฯ มีหนี้สินรวมจำนวน 25,226 ล้านบาท ลดลงจำนวน 216 ล้านบาท (ร้อยละ 0.8) โดยมีรายละเอียดสำคัญดังนี้

2.2.1 เจ้าหนี้หลักประกัน และเจ้าหนี้ทรัพย์สินเพื่อความมั่นคงและผลประโยชน์ จำนวน 20,445 ล้านบาท คิดเป็นสัดส่วนร้อยละ 81 ของหนี้สินรวม ลดลงจำนวน 142 ล้านบาท (ร้อยละ 0.7) เป็นผลจากความเสียหายจากความผันผวนของราคาสัญญาซื้อขายล่วงหน้า หรือหลักทรัพย์อ้างอิงในตลาดลดลง จึงมีการถอนหลักประกันของสมาชิกของบริษัท สำนักหักบัญชี (ประเทศไทย) จำกัด

2.3 การวิเคราะห์เงินกองทุน

ณ วันที่ 31 ธันวาคม 2566 กลุ่มตลาดหลักทรัพย์ฯ มีเงินกองทุนรวมจำนวน 31,518 ล้านบาท เพิ่มขึ้นจำนวน 654 ล้านบาท (ร้อยละ 2) จากผลการดำเนินงานประจำปีของกลุ่มตลาดหลักทรัพย์ฯ มีรายได้สูงกว่าค่าใช้จ่ายสุทธิ จำนวน 1,280 ล้านบาท และผลขาดทุนจากการวัดมูลค่าเงินลงทุนเข้ากำไรขาดทุนเบ็ดเสร็จอื่นจำนวน 626 ล้านบาท

3. การวิเคราะห์สภาพคล่อง

กระแสเงินสดของกลุ่มตลาดหลักทรัพย์ฯ สำหรับปีสิ้นสุดวันที่ 31 ธันวาคม 2566 และ 2565 สรุปได้ดังนี้

(หน่วย: ล้านบาท)	2566	2565	เพิ่มขึ้น/(ลดลง)	
			จำนวน	ร้อยละ
กระแสเงินสดได้มาจากกิจกรรมดำเนินงาน	1,176	1,037	139	13
กระแสเงินสดใช้ไปในกิจกรรมลงทุน	(3,948)	(4,410)	(462)	(10)
กระแสเงินสดใช้ไปในกิจกรรมจัดหาเงิน	(12)	(16)	(4)	(25)
เงินสดและรายการเทียบเท่าเงินสด ณ วันสิ้นปี	2,923	5,705	(2,782)	(49)

เงินสดและรายการเทียบเท่าเงินสด ณ วันที่ 31 ธันวาคม 2566 มีจำนวน 2,923 ล้านบาท ลดลงจากปี 2565 จำนวน 2,782 ล้านบาท (ร้อยละ 49) ซึ่งมีรายละเอียดของแหล่งที่มาและที่ใช้ไปของเงินดังต่อไปนี้

- เงินสดสุทธิได้มาจากกิจกรรมดำเนินงานจำนวน 1,176 ล้านบาท
- เงินสดสุทธิใช้ไปในกิจกรรมลงทุนจำนวน 3,948 ล้านบาท ที่สำคัญจากการซื้อสินทรัพย์ทางการเงินจำนวน 20,403 ล้านบาท เงินสดรับจากเงินลงทุน 16,906 ล้านบาท และมีการลงทุนในสินทรัพย์จำนวน 451 ล้านบาท โดยเฉพาะการพัฒนาระบบงานเพื่อรองรับการดำเนินงานของธุรกิจอย่างต่อเนื่อง

4. การกันเงินสำรองและเงินนำส่งให้แก่กองทุนส่งเสริมการพัฒนาตลาดทุน (“กองทุน”)

ตามพระราชบัญญัติหลักทรัพย์และตลาดหลักทรัพย์ (ฉบับที่ 6) พ.ศ. 2562 ที่ประกาศ ณ วันที่ 16 เมษายน 2562 กำหนดให้ตลาดหลักทรัพย์นำส่งเงินให้แก่กองทุน ในอัตราไม่น้อยกว่าร้อยละ 90 ของรายได้หลังหักค่าใช้จ่าย ภาษี และเงินสำรอง ทั้งนี้ ให้ใช้งบการเงินรวมของตลาดหลักทรัพย์ในการคำนวณเงินนำส่ง ส่วนการกันเงินสำรองให้เป็นไปตามประเภทและจำนวนที่คณะกรรมการตลาดหลักทรัพย์กำหนด โดยมีรายละเอียดดังนี้

4.1 การกันเงินสำรอง

ประเภท หลักการในการกำหนดและจำนวนเงินสำรอง แสดงได้ดังนี้

ประเภทเงินสำรอง	หลักการในการกำหนดจำนวนเงินสำรอง เพื่อให้มีแหล่งเงินทุนเพียงพอ	จำนวนเงินสำรอง (ล้านบาท)	
		2566	2565
1. เงินสำรองที่กันตาม กฎหมายหรือเกณฑ์ใน การประกอบธุรกิจ กำหนด รวมถึงเงิน สำรองเพื่อรองรับ สถานการณ์พิเศษ	1.1 เงินสำรองตามกฎหมาย	4	10
	1.2 เงินสำรองตามเกณฑ์ประกอบธุรกิจ เช่น ตาม เกณฑ์ EMIR (European Market Infrastructure Regulation) และ PFMI (Principles for financial Market Infrastructures) เพื่อให้เพียงพอต่อการ ประกอบธุรกิจตาม เกณฑ์กำหนด เพิ่มขึ้น (ลดลง) ในแต่ละปี	(23)	(113)
	1.3 เงินสำรองที่กันไว้เพื่อเงินกองทุนเฉพาะ เช่น การอนุมัติเพิ่มเงินทุนในกองทุนเฉพาะระหว่างปี, การแบ่งปัน ผลประโยชน์ของกองทุนคุ้มครองผู้ลงทุนในหลักทรัพย์ (SIPF), กองทุนคุ้มครองผู้ลงทุนในสัญญาซื้อขายล่วงหน้า (DIPF) และกองทุนทดแทนความเสียหายในระบบชำระราคา และส่งมอบหลักทรัพย์ (CLF) หรือกองทุนอื่นที่มีลักษณะ คล้ายกัน	(29)	5
	1.4 เงินสำรองเพื่อให้มีแหล่งเงินทุนเพียงพอให้ สามารถรองรับ ความเสี่ยงทางการเงินจากการประกอบกิจการ รวมทั้ง มาตรการรองรับในสถานการณ์ฉุกเฉิน	565	514
2. เงินสำรองที่กันไว้เพื่อ รองรับความผันผวน จากเงินลงทุน	ตามจำนวนผลกำไร (ขาดทุน) ของเงินลงทุนที่ยังไม่เกิดขึ้นจริง (unrealized gain/(loss)) ประจำปี	45	(357)
3. เงินสำรองที่กันไว้เพื่อ การลงทุนในธุรกิจหรือ ทรัพย์สินถาวร	ตามจำนวนเงินลงทุนในธุรกิจและทรัพย์สินถาวรที่คณะกรรมการ ตลาดหลักทรัพย์พิจารณาอนุมัติ	662	1,287
รวมเงินสำรอง		1,224	1,346

4.2 เงินนำส่งให้แก่กองทุน

การคำนวณเงินนำส่งรายปี คำนวณได้ดังนี้

(หน่วย: ล้านบาท)	2566	2565
รายได้สูงกว่าค่าใช้จ่ายก่อนเงินนำส่งให้แก่กองทุนส่งเสริมการพัฒนาตลาดทุน (ตามงบรายได้และค่าใช้จ่ายเบ็ดเสร็จ)	2,099	2,281
หัก ภาษีเงินได้	(320)	(336)
รายได้หลังหักค่าใช้จ่ายและภาษี ก่อนหักเงินสำรอง	1,779	1,945
หัก เงินสำรอง	(1,224)	(1,346)
รายได้หลังหักค่าใช้จ่าย ภาษีและเงินสำรอง	555	599
จำนวนเงินนำส่งรายปีในอัตราร้อยละ 90	500	539

ค่าใช้จ่ายเงินนำส่งสะสมแก่กองทุนทั้งสิ้น ณ วันที่ 31 ธันวาคม 2566 แสดงได้ดังนี้

	(ล้านบาท)
เงินโอนให้แก่กองทุนในปี 2562	5,700
ค่าใช้จ่ายเงินนำส่งรายปี 2563	362
ค่าใช้จ่ายเงินนำส่งรายปี 2564	583
ค่าใช้จ่ายเงินนำส่งรายปี 2565	539
ค่าใช้จ่ายเงินนำส่งรายปี 2566	500
รวมค่าใช้จ่ายเงินนำส่งสะสม	7,684