

## คำอธิบายและการวิเคราะห์ฐานะการเงินและผลการดำเนินงาน

### ภาพรวม

ผลการดำเนินงานของกลุ่มตลาดหลักทรัพย์ฯ สำหรับปีสิ้นสุดวันที่ 31 ธันวาคม 2565 มีดังนี้

(หน่วย: ล้านบาท)	สำหรับปีสิ้นสุดวันที่ 31 ธันวาคม			
	2565	2564	เพิ่ม/(ลด)	
			จำนวน	ร้อยละ
รายได้จากการดำเนินงาน	7,554	7,735	(181)	(2)
รายได้อื่น	197	180	17	9
รายได้รวมจากการดำเนินงาน	7,751	7,915	(164)	(2)
ค่าใช้จ่ายจากการดำเนินงาน	(5,134)	(5,036)	98	2
รายได้สูงกว่าค่าใช้จ่ายจากการดำเนินงาน	2,617	2,879	(262)	(9)
รายได้ (ขาดทุน) จากเงินลงทุน - สุทธิ	(365)	369	(734)	(199)
รายได้ที่ไม่เกี่ยวข้องกับการดำเนินงาน	29	46	(17)	(37)
รายได้สูงกว่าค่าใช้จ่ายก่อนเงินนำส่งแก่กองทุนและภาษี	2,281	3,294	(1,013)	(31)
ภาษีเงินได้นิติบุคคล	(336)	(1,114)	(778)	(70)
รายได้สูงกว่าค่าใช้จ่ายก่อนเงินนำส่งแก่กองทุน	1,945	2,180	(235)	(11)
เงินนำส่งแก่กองทุนส่งเสริมการพัฒนาตลาดทุน (CMDF)	(539)	(583)	(44)	(8)
รายได้สูงกว่าค่าใช้จ่าย-สุทธิ	1,406	1,597	(191)	(12)

ปี 2565 กลุ่มตลาดหลักทรัพย์ฯ มีรายได้รวมจากการดำเนินงานจำนวน 7,751 ล้านบาท ลดลงจากปีก่อนจำนวน 164 ล้านบาท หรือร้อยละ 2 จากการลดลงของรายได้ธุรกิจตราสารทุนจำนวน 482 ล้านบาท จากค่าธรรมเนียมการซื้อขาย งานชำระราคาและส่งมอบหลักทรัพย์ลดลงตามปริมาณการซื้อขายเฉลี่ยต่อวันของตราสารทุนลดลง ส่วนรายได้ของธุรกิจอื่นรวมเพิ่มขึ้นจำนวน 318 ล้านบาท โดยเฉพาะการบริการงานนายทะเบียนหลักทรัพย์และงานบริการอื่นที่เกี่ยวข้องเพิ่มขึ้นจำนวน 146 ล้านบาท ตามปริมาณงานบริการ Corporate Actions และจำนวนหลักทรัพย์ที่เพิ่มขึ้น สำหรับค่าใช้จ่ายจากการดำเนินงานรวมจำนวน 5,134 ล้านบาท เพิ่มขึ้นร้อยละ 2 ที่สำคัญจาก ค่าใช้จ่ายงานบริการนายทะเบียนเพิ่มขึ้นตามรายได้ที่เพิ่มขึ้น และค่าใช้จ่ายด้านเทคโนโลยีเพิ่มขึ้นตามระบบงานและงานดูแลรักษาระบบ ในส่วนการลงทุนในปี 2565 เงินลงทุนมีผลขาดทุนสุทธิจำนวน 365 ล้านบาท เป็นผลจากการปรับตัวลดลงของตลาดตราสารทุนและตลาดตราสารหนี้ จากการที่ธนาคารกลางโดยเฉพาะธนาคารกลางสหรัฐฯ ดำเนินนโยบายการเงินแบบเข้มงวดเพื่อควบคุมเสถียรภาพทางด้านราคา ส่งผลให้ตลาดเงินและตลาดทุนทั่วโลกผันผวนตลอดปี 2565 จากผลดังกล่าวทำให้กลุ่มตลาดหลักทรัพย์ฯ มีรายได้รวมสูงกว่าค่าใช้จ่ายก่อนเงินนำส่งแก่กองทุน CMDF และภาษีจำนวน 2,281 ล้านบาท สำหรับปี 2565

ตลาดหลักทรัพย์ฯ มีค่าใช้จ่ายเงินนำส่งรายปีแก่กองทุน CMDF จำนวน 539 ล้านบาท ซึ่งคำนวณในอัตราร้อยละ 90 ของรายได้หลังหักค่าใช้จ่าย ภาษีและเงินสำรอง โดยใช้งบการเงินรวมประจำปี 2565 ของกลุ่มตลาดหลักทรัพย์ฯ จากผลทั้งหมดดังกล่าว กลุ่มตลาดหลักทรัพย์ฯ มีรายได้สูงกว่าค่าใช้จ่ายสุทธิจำนวน 1,406 ล้านบาท สำหรับปี 2565

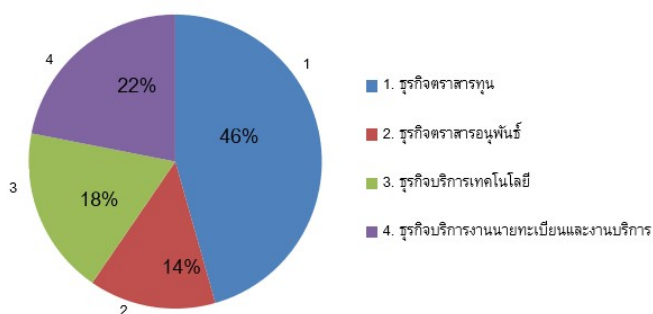
## 1. การวิเคราะห์ผลการดำเนินงาน

### 1.1 รายได้จากการดำเนินงาน

#### รายได้จากการดำเนินงานจำแนกตามส่วนงาน

รายได้จากการดำเนินงานจำแนกตามส่วนงานธุรกิจที่สำคัญ ประกอบด้วย ธุรกิจตราสารทุน ธุรกิจตราสารอนุพันธ์ ธุรกิจบริการเทคโนโลยี และธุรกิจบริการงานนายทะเบียนและงานบริการ

#### รายได้จำแนกตามส่วนงาน



สำหรับปีสิ้นสุดวันที่ 31 ธันวาคม 2565

(หน่วย: ล้านบาท)

<b>ธุรกิจตราสารทุน</b>	
- ค่าธรรมเนียมการซื้อขายหลักทรัพย์	1,850
- งานชำระราคาและส่งมอบหลักทรัพย์	492
- ค่าธรรมเนียมหลักทรัพย์จดทะเบียน	668
- งานรับฝากหลักทรัพย์	402
- ค่าธรรมเนียมสมาชิก	32
<b>รวม</b>	<b>3,444</b>
<b>ธุรกิจตราสารอนุพันธ์</b>	
- ค่าธรรมเนียมการซื้อขายตราสารอนุพันธ์	717
- งานชำระราคา	308
- ค่าธรรมเนียมสมาชิก	32
<b>รวม</b>	<b>1,057</b>
<b>ธุรกิจบริการเทคโนโลยี</b>	
- ค่าสนับสนุนงานเทคโนโลยีสารสนเทศ	489
- การบริการบริษัทหลักทรัพย์	477
- ค่าบริการข้อมูล	431
<b>รวม</b>	<b>1,397</b>
<b>ธุรกิจบริการงานนายทะเบียนและงานบริการอื่น</b>	
- งานนายทะเบียนหลักทรัพย์	1,595
- งานบริการกองทุน	38
- รายได้บริการ Digital Gateway	13
- รายได้ตัวแทนการชำระเงิน	10
<b>รวม</b>	<b>1,656</b>
<b>รวมรายได้จากการดำเนินงาน</b>	<b>7,554</b>

### 1.1.1 ธุรกิจตราสารทุน

(หน่วย: ล้านบาท)	2565	2564	เพิ่ม/(ลด)	
			จำนวน	ร้อยละ
<b>รายได้ - ธุรกิจตราสารทุน</b>	<b>3,444</b>	<b>3,926</b>	<b>(482)</b>	<b>(12)</b>
ค่าธรรมเนียมการซื้อขายหลักทรัพย์	1,850	2,262	(412)	(18)
รายได้จากงานชำระราคาและส่งมอบหลักทรัพย์	492	557	(65)	(12)
ค่าธรรมเนียมหลักทรัพย์จดทะเบียน	668	696	(28)	(4)
รายได้จากงานรับฝากหลักทรัพย์	402	379	23	6
รายได้ค่าธรรมเนียมสมาชิก	32	32	-	-
<b>ดัชนีชี้วัดภาวะตลาดตราสารทุน</b>				
ดัชนีตลาดหลักทรัพย์ฯ ณ สิ้นปี (จุด)	1,668	1,657	11	0.7
มูลค่าการซื้อขายเฉลี่ยต่อวัน - ตราสารทุน (ล้านบาท)	76,773	93,846	(17,073)	(18)
มูลค่าหลักทรัพย์ตามราคาตลาดเฉลี่ย (ล้านล้านบาท)	20.06	18.49	1.57	8
จำนวนหลักทรัพย์จดทะเบียน (หลักทรัพย์)	3,193	3,007	186	6

รายได้จากการดำเนินงานของธุรกิจตราสารทุนสุทธิจากการให้ส่วนลดและลดราคาสำหรับค่าธรรมเนียมประเภทต่างๆ เพื่อบรรเทาผลกระทบจาก COVID แก่ผู้มีส่วนได้เสีย (Stakeholders) ลดลงจำนวน 482 ล้านบาท (ร้อยละ 12) ที่สำคัญจากค่าธรรมเนียมการซื้อขาย งานชำระราคาและส่งมอบหลักทรัพย์ ลดลงตามมูลค่าการซื้อขายตราสารทุนเฉลี่ยต่อวัน ขณะที่รายได้จากงานรับฝากหลักทรัพย์เพิ่มขึ้นตามมูลค่าหลักทรัพย์ตามราคาตลาดเฉลี่ยที่เพิ่มขึ้น

### 1.1.2 ธุรกิจตราสารอนุพันธ์

(หน่วย: ล้านบาท)	2565	2564	เพิ่ม/(ลด)	
			จำนวน	ร้อยละ
<b>รายได้ - ธุรกิจตราสารอนุพันธ์</b>	<b>1,057</b>	<b>957</b>	<b>100</b>	<b>10</b>
ค่าธรรมเนียมการซื้อขายตราสารอนุพันธ์	717	647	70	11
รายได้จากงานชำระราคา	308	278	30	11
รายได้ค่าธรรมเนียมสมาชิก	32	32	-	-
<b>ดัชนีชี้วัดภาวะตลาดอนุพันธ์</b>				
ปริมาณการซื้อขายเฉลี่ยต่อวัน - ตราสารอนุพันธ์ (สัญญา)	565,627	560,652	4,975	1

ปริมาณการซื้อขายเฉลี่ยต่อวัน - ตราสารอนุพันธ์เพิ่มขึ้น 1% โดยเฉพาะการเพิ่มขึ้นของ SET 50 Index futures Currency Futures และ Gold Online Futures เป็นผลทำให้รายได้จากการดำเนินงานของธุรกิจตราสารอนุพันธ์สุทธิจากการลดราคาสำหรับค่าธรรมเนียมการซื้อขายตราสารอนุพันธ์เพื่อบรรเทาผลกระทบจาก COVID แก่ผู้มีส่วนได้เสีย (Stakeholders) เพิ่มขึ้นจำนวน 100 ล้านบาท (ร้อยละ 10)

### 1.1.3 ธุรกิจบริการเทคโนโลยี

(หน่วย: ล้านบาท)	2565	2564	เพิ่ม/(ลด)	
			จำนวน	ร้อยละ
รายได้ - ธุรกิจบริการเทคโนโลยี	1,397	1,342	55	4
รายได้สนับสนุนงานเทคโนโลยี	489	411	78	19
รายได้จากการบริการบริษัทหลักทรัพย์	477	507	(30)	(6)
รายได้ค่าบริการข้อมูล	431	424	7	2

รายได้จากการดำเนินงานของธุรกิจบริการเทคโนโลยีเพิ่มขึ้นจำนวน 55 ล้านบาท (ร้อยละ 4) ที่สำคัญจากรายได้สนับสนุนงานเทคโนโลยีเพิ่มขึ้นตามจำนวนการใช้บริการ

### 1.1.4 ธุรกิจบริการงานนายทะเบียนและงานบริการอื่น

(หน่วย: ล้านบาท)	2565	2564	เพิ่ม/(ลด)	
			จำนวน	ร้อยละ
รายได้ - ธุรกิจบริการงานนายทะเบียนและงานบริการอื่น	1,656	1,510	146	10
รายได้จากงานนายทะเบียนหลักทรัพย์	1,595	1,458	137	9
รายได้จากงานบริการกองทุน	38	32	6	19
รายได้บริการ Digital Gateway	13	7	6	86
รายได้ตัวแทนการชำระเงิน	10	13	(3)	(23)

รายได้จากการดำเนินงานของธุรกิจงานนายทะเบียนและงานบริการอื่นสุทธิจากการให้ส่วนลดสำหรับค่าธรรมเนียมรายปีเพื่อบรรเทาผลกระทบจาก COVID แก่ผู้มีส่วนได้เสีย (Stakeholders) เพิ่มขึ้นจำนวน 146 ล้านบาท (ร้อยละ 10) ที่สำคัญจากปริมาณงาน Corporate actions เพิ่มขึ้นตามจำนวนหลักทรัพย์เพิ่มขึ้น

## 1.2 รายได้อื่น

(หน่วย: ล้านบาท)	2565	2564	เพิ่ม/(ลด)	
			จำนวน	ร้อยละ
รายได้อื่น	197	180	17	9
รายได้ค่าธรรมเนียมการบริหารและจัดการกองทุน	48	49	(1)	(2)
รายได้จากการอบรมความรู้การลงทุน	29	17	12	71
รายได้ค่าเช่าและค่าสาธารณูปโภค	10	9	1	11
รายได้ค่าปรับ	14	8	6	75
รายได้ค่าบริการธุรกรรมซื้อคืน (SBL)	1	4	(3)	(75)
รายได้อื่นๆ	95	93	2	2

รายได้อื่นเพิ่มขึ้นจำนวน 17 ล้านบาท (ร้อยละ 9) ที่สำคัญจากรายได้จากการอบรมความรู้การลงทุน เพิ่มขึ้นตามการจัดกิจกรรมอบรมหลังสถานการณ์ COVID-19 เริ่มคลี่คลาย

### 1.3 ค่าใช้จ่ายจากการดำเนินงาน

(หน่วย: ล้านบาท)	2565	2564	เพิ่ม/(ลด)	
			จำนวน	ร้อยละ
ค่าใช้จ่ายจากการดำเนินงาน	5,134	5,036	98	2
ค่าใช้จ่ายเกี่ยวกับพนักงาน	2,162	2,146	16	1
เงินอุดหนุนให้แก่สำนักงาน ก.ล.ต.	746	910	(164)	(18)
ค่าใช้จ่ายทางตรงงานบริการ	608	523	85	16
ค่าเสื่อมราคาและค่าตัดจำหน่าย	536	520	16	3
ค่าใช้จ่ายด้านเทคโนโลยี	337	271	66	24
ค่าใช้จ่ายอาคารและสำนักงาน	212	184	28	15
ค่าใช้จ่ายการตลาด	167	134	33	25
ค่าธรรมเนียมและค่าตอบแทน	148	103	45	44
ค่าใช้จ่ายการกุศลและกิจกรรมเพื่อสังคม	61	112	(51)	(46)
ค่าใช้จ่ายในการเผยแพร่ความรู้	48	38	10	26
ค่าใช้จ่ายอื่น	109	95	14	15

ค่าใช้จ่ายจากการดำเนินงานในปี 2565 มีจำนวน 5,134 ล้านบาท เพิ่มขึ้นร้อยละ 2 ที่สำคัญจากค่าใช้จ่ายทางตรงงานบริการเพิ่มขึ้นตามปริมาณงานบริการ Corporate Actions และจำนวนหลักทรัพย์ที่เพิ่มขึ้น และค่าใช้จ่ายด้านเทคโนโลยีเพิ่มขึ้นตามระบบงานและงานดูแลรักษาระบบ ขณะที่เงินอุดหนุนให้แก่สำนักงาน ก.ล.ต. ลดลงตามปริมาณการซื้อขายตราสารทุน

### 1.4 รายได้(ขาดทุน)จากเงินลงทุน

(หน่วย: ล้านบาท)	2565	2564	เพิ่ม/(ลด)	
			จำนวน	ร้อยละ
รายได้(ขาดทุน)จากเงินลงทุน	(365)	369	(734)	(199)
ดอกเบี้ยรับ	206	147	59	40
เงินปันผลรับ	35	67	(32)	(48)
กำไร(ขาดทุน)ที่เกิดขึ้นจริงจากเงินลงทุน	(258)	(235)	(23)	10
กำไร(ขาดทุน)ที่ยังไม่เกิดขึ้นจริงจากเงินลงทุน	(357)	395	(752)	190
กลับรายการ(สำรอง)การด้อยค่าเงินลงทุน	9	(5)	14	(280)

ในปี 2565 กลุ่มตลาดหลักทรัพย์ฯ มีขาดทุนจากเงินลงทุนสุทธิจำนวน 365 ล้านบาท ต่างจากปี 2564 ที่มีกำไรสุทธิจากเงินลงทุนจำนวน 369 ล้านบาท (ลดลง 734 ล้านบาท หรือ 199%) โดยสาเหตุหลักมาจากการขายเงินลงทุนและรายการขาดทุนที่ยังไม่เกิดขึ้นจริงจากการวัดมูลค่าเงินลงทุน (mark to market) ในกลุ่มตราสารทุนโลกและกลุ่มตราสารหนี้โลก ซึ่งได้รับผลกระทบโดยตรงจากอัตราเงินเฟ้อและอัตราดอกเบี้ยนโยบายที่ปรับตัวสูงขึ้น ส่งผลให้เกิดความผันผวนของตลาดทุนและตลาดการเงินโลกตลอดทั้งปี 2565

## 2. การวิเคราะห์ฐานะการเงิน

(หน่วย: ล้านบาท)	31 ธ.ค. 2565	31 ธ.ค. 2564	เพิ่ม/(ลด)	
			จำนวน	ร้อยละ
สินทรัพย์รวม	56,306	56,881	(575)	(1)
หนี้สินรวม	25,442	27,512	(2,070)	(8)
เงินกองทุน	30,864	29,369	1,495	5

รายการเปลี่ยนแปลงที่สำคัญของสินทรัพย์ หนี้สิน และส่วนของเงินกองทุนของกลุ่มตลาดหลักทรัพย์ฯ ณ วันที่ 31 ธันวาคม 2565 เมื่อเทียบกับยอดคงเหลือ ณ วันที่ 31 ธันวาคม 2564 มีดังนี้

### 2.1 การวิเคราะห์สินทรัพย์

ณ วันที่ 31 ธันวาคม 2565 กลุ่มตลาดหลักทรัพย์ฯ มีสินทรัพย์รวมจำนวน 56,306 ล้านบาท ลดลงจำนวน 575 ล้านบาท (ร้อยละ 1) โดยมีรายละเอียดสำคัญดังนี้

2.1.1 เงินสดและรายการเทียบเท่าเงินสด เงินฝากธนาคารสำหรับผลประโยชน์ทางการเงินรอจ่ายคืน และสินทรัพย์ทางการเงิน รวมจำนวน 21,015 ล้านบาท คิดเป็นสัดส่วนร้อยละ 37 ของสินทรัพย์รวม มียอดรวมคงเหลือใกล้เคียงกับสิ้นปี 2564 แยกตามประเภทได้ดังนี้

(หน่วย: ล้านบาท)	31 ธ.ค. 2565	31 ธ.ค. 2564	เพิ่ม/(ลด)	
			จำนวน	ร้อยละ
<b>เงินสดและรายการเทียบเท่าเงินสด</b>	<b>5,621</b>	<b>9,017</b>	<b>(3,396)</b>	<b>(38)</b>
<b>เงินฝากธนาคารสำหรับผลประโยชน์ทางการเงินรอจ่ายคืน</b>	<b>84</b>	<b>84</b>	<b>-</b>	<b>-</b>
<b>สินทรัพย์ทางการเงิน</b>	<b>15,310</b>	<b>11,865</b>	<b>3,445</b>	<b>29</b>
- เงินลงทุนในตราสารหนี้ที่วัดมูลค่าด้วยมูลค่ายุติธรรมผ่านกำไรขาดทุน	10,992	10,605	387	4
- เงินลงทุนที่วัดมูลค่าด้วยวิธีราคาทุนตัดจำหน่าย	1,795	1,206	589	49
- เงินลงทุนในตราสารหนี้ที่วัดมูลค่าด้วยมูลค่ายุติธรรมผ่านกำไรขาดทุนเบ็ดเสร็จอื่น	1,612	-	1,612	n/a
- เงินลงทุนในตราสารทุนที่วัดมูลค่าด้วยมูลค่ายุติธรรมผ่านกำไรขาดทุนเบ็ดเสร็จอื่น	911	54	857	1,587
<b>รวม</b>	<b>21,015</b>	<b>20,966</b>	<b>49</b>	<b>0.2</b>

กลุ่มตลาดหลักทรัพย์ฯ มีนโยบายการลงทุนในประเภทการลงทุนที่หลากหลาย ได้แก่ เงินฝากธนาคาร ตราสารหนี้ (อาทิ พันธบัตรรัฐบาล หุ้นกู้เอกชน) กองทุนรวม และตราสารทางการเงินประเภทต่างๆ ทั้งในและต่างประเทศ โดยมียอดเงินสดและสินทรัพย์ทางการเงินรวมเพิ่มขึ้นจากผลประกอบการดำเนินงานประจำปี ในขณะที่สินทรัพย์ทางการเงินในแต่ละประเภทมีการปรับสัดส่วนและวัตถุประสงค์การลงทุนให้เหมาะสมกับแนวโน้มสภาวะการลงทุนและความผันผวนของตลาดโดยรวม ทั้งนี้ในปี 2565 มีการลงทุนในตราสารทุนของบริษัทไม่จดทะเบียนเพิ่มเติม ซึ่งเชื่อวากลุ่มตลาดหลักทรัพย์ฯ และผู้ที่เกี่ยวข้องในตลาดทุนจะได้รับประโยชน์ต่างๆ จากการลงทุนนี้ รวมทั้งการปรับพอร์ตการ

ลงทุนใหม่ในตราสารหนี้ที่มีวัตถุประสงค์ชัดเจนในการรักษาสภาพคล่อง ทำให้การลงทุนในตราสารหนี้และตราสารทุนที่วัดมูลค่าด้วยมูลค่ายุติธรรมผ่านกำไรขาดทุนเบ็ดเสร็จอื่นเพิ่มขึ้น

2.1.2 ทรัพย์สินหลักประกัน และทรัพย์สินเพื่อความมั่นคงและผลประโยชน์ จำนวน 20,737 ล้านบาท คิดเป็นสัดส่วนร้อยละ 37 ของสินทรัพย์รวม ลดลงจำนวน 1,088 ล้านบาท (ร้อยละ 5) ตามการถอนเงินหลักประกันของสมาชิกของสำนักหักบัญชีซึ่งมีหน้าที่ต้องนำทรัพย์สินมาวางเป็นหลักประกันในการซื้อขายตราสารอนุพันธ์ตามอัตราที่กำหนด

2.1.3 ที่ดิน อาคารและอุปกรณ์ และสินทรัพย์ไม่มีตัวตน จำนวน 5,182 ล้านบาท คิดเป็นสัดส่วนร้อยละ 9 ของสินทรัพย์รวม เพิ่มขึ้นจำนวน 155 ล้านบาท (ร้อยละ 3) จากการลงทุนเพิ่มในการพัฒนาระบบงานเพื่อรองรับการดำเนินงานของธุรกิจ

## 2.2 การวิเคราะห์หนี้สิน

ณ วันที่ 31 ธันวาคม 2565 กลุ่มตลาดหลักทรัพย์ฯ มีหนี้สินรวมจำนวน 25,442 ล้านบาท ลดลงจำนวน 2,070 ล้านบาท (ร้อยละ 8) โดยมีรายละเอียดสำคัญดังนี้

2.2.1 เจ้าหนี้หลักประกัน และเจ้าหนี้ทรัพย์สินเพื่อความมั่นคงและผลประโยชน์ จำนวน 20,587 ล้านบาท คิดเป็นสัดส่วนร้อยละ 81 ของหนี้สินรวม ลดลงจำนวน 1,096 ล้านบาท (ร้อยละ 5) เป็นผลจากความเสียหายจากความผันผวนของราคาสัญญาซื้อขายล่วงหน้า หรือหลักทรัพย์อ้างอิงในตลาดลดลง จึงมีการถอนหลักประกันของสมาชิกของบริษัท สำนักหักบัญชี (ประเทศไทย) จำกัด

2.2.2 เจ้าหนี้การค้าและเจ้าหนี้อื่น จำนวน 2,213 ล้านบาท คิดเป็นสัดส่วนร้อยละ 9 ของหนี้สินรวม ลดลงจำนวน 788 ล้านบาท (ร้อยละ 26) ที่สำคัญจาก TNVDR รอจ่ายเงินคืนให้แก่ผู้ถือหุ้นสำหรับเงินจองซื้อหุ้นเพิ่มทุนในส่วนที่เกินสิทธิจำนวน 709 ล้านบาท ณ สิ้นปี 2564

## 2.3 การวิเคราะห์เงินกองทุน

ณ วันที่ 31 ธันวาคม 2565 กลุ่มตลาดหลักทรัพย์ฯ มีเงินกองทุนรวมจำนวน 30,864 ล้านบาท เพิ่มขึ้นจำนวน 1,495 ล้านบาท (ร้อยละ 5) โดยกลุ่มตลาดหลักทรัพย์ฯ มีรายได้สูงกว่าค่าใช้จ่ายสุทธิสำหรับปี 2565 จำนวน 1,406 ล้านบาท ผลกำไรจากการปรับประมาณการตามหลักคณิตศาสตร์ประกันภัยเพิ่มขึ้นจำนวน 77 ล้านบาท และผลกำไรจากการวัดมูลค่าเงินลงทุนเข้ากำไรขาดทุนเบ็ดเสร็จอื่นจำนวน 12 ล้านบาท

## 3. การวิเคราะห์สภาพคล่อง

กระแสเงินสดของกลุ่มตลาดหลักทรัพย์ฯ สำหรับปีสิ้นสุดวันที่ 31 ธันวาคม 2565 และ 2564 สรุปได้ดังนี้

(หน่วย: ล้านบาท)	2565	2564	เพิ่มขึ้น/(ลดลง)	
			จำนวน	ร้อยละ
กระแสเงินสดได้มาจากกิจกรรมดำเนินงาน	1,037	3,297	(2,260)	(69)
กระแสเงินสดใช้ไปในกิจกรรมลงทุน	(4,410)	(2,320)	2,090	90
กระแสเงินสดใช้ไปในกิจกรรมจัดหาเงิน	(16)	(16)	-	-
เงินสดและรายการเทียบเท่าเงินสด ณ วันสิ้นปี	5,705	9,101	(3,396)	(37)

เงินสดและรายการเทียบเท่าเงินสด ณ วันที่ 31 ธันวาคม 2565 มีจำนวน 5,705 ล้านบาท ลดลงจากปี 2564 จำนวน 3,396 ล้านบาท (ร้อยละ 37) ซึ่งมีรายละเอียดของแหล่งที่มาและที่ใช้ไปของเงินดังต่อไปนี้

- เงินสดสุทธิได้มาจากกิจกรรมดำเนินงานจำนวน 1,037 ล้านบาท
- เงินสดสุทธิใช้ไปในกิจกรรมลงทุนจำนวน 4,410 ล้านบาท ที่สำคัญจากการซื้อสินทรัพย์ทางการเงินเพิ่มขึ้นสุทธิจำนวน 3,811 ล้านบาท และมีการลงทุนในสินทรัพย์จำนวน 677 ล้านบาท โดยเฉพาะการพัฒนาระบบงานเพื่อรองรับการดำเนินงานของธุรกิจ

#### 4. การกักเงินสำรองและเงินนำส่งให้แก่กองทุนส่งเสริมการพัฒนาตลาดทุน (“กองทุน”)

ตามพระราชบัญญัติหลักทรัพย์และตลาดหลักทรัพย์ (ฉบับที่ 6) พ.ศ. 2562 ที่ประกาศ ณ วันที่ 16 เมษายน 2562 กำหนดให้ตลาดหลักทรัพย์นำส่งเงินให้แก่กองทุน ในอัตราไม่น้อยกว่าร้อยละ 90 ของรายได้หลังหักค่าใช้จ่าย ภาษี และเงินสำรอง ทั้งนี้ ให้ใช้งบการเงินรวมของตลาดหลักทรัพย์ในการคำนวณเงินนำส่ง ส่วนการกักเงินสำรองให้เป็นไปตามประเภทและจำนวนที่คณะกรรมการตลาดหลักทรัพย์กำหนด โดยมีรายละเอียดดังนี้

##### 4.1 การกักเงินสำรอง

ประเภท หลักการในการกำหนดและจำนวนเงินสำรอง แสดงได้ดังนี้

ประเภทเงินสำรอง	หลักการในการกำหนดจำนวนเงินสำรอง เพื่อให้มีแหล่งเงินทุนเพียงพอ	จำนวนเงินสำรอง (ล้านบาท)	
		2565	2564
1. เงินสำรองที่กักตามกฎหมายหรือเกณฑ์ในการประกอบธุรกิจ กำหนด รวมถึงเงินสำรองเพื่อรองรับสถานการณ์พิเศษ	1.1 เงินสำรองตามกฎหมาย	10	17
	1.2 เงินสำรองตามเกณฑ์ประกอบธุรกิจ เช่น ตามเกณฑ์ EMIR (European Market Infrastructure Regulation) และ PFMI (Principles for financial Market Infrastructures) เพื่อให้เพียงพอต่อการประกอบธุรกิจตามเกณฑ์กำหนด เพิ่มขึ้น (ลดลง) ในแต่ละปี	(113)	26
	1.3 เงินสำรองที่กักไว้เพื่อเงินกองทุนเฉพาะ เช่น การอนุมัติเพิ่มเงินทุนในกองทุนเฉพาะระหว่างปี, การแบ่งปันผลประโยชน์ของกองทุนคุ้มครองผู้ลงทุนในหลักทรัพย์ (SIPF), กองทุนคุ้มครองผู้ลงทุนในสัญญาซื้อขายล่วงหน้า (DIPF) และกองทุนทดแทนความเสียหายในระบบชำระราคาและส่งมอบหลักทรัพย์ (CLF) หรือกองทุนอื่นที่มีลักษณะคล้ายกัน	5	13
	1.4 เงินสำรองเพื่อให้มีแหล่งเงินทุนเพียงพอให้ สามารถรองรับความเสี่ยงทางการเงินจากการประกอบกิจการ รวมทั้งมาตรการรองรับในสถานการณ์ฉุกเฉิน	514	467
2. เงินสำรองที่กักไว้เพื่อรองรับความผันผวนจากเงินลงทุน	ตามจำนวนผลกำไร(ขาดทุน)ของเงินลงทุนที่ยังไม่เกิดขึ้นจริง (unrealized gain/(loss)) ประจำปี	(357)	395
3. เงินสำรองที่กักไว้เพื่อการลงทุนในธุรกิจหรือทรัพย์สินถาวร	ตามจำนวนเงินลงทุนในธุรกิจและทรัพย์สินถาวรที่คณะกรรมการตลาดหลักทรัพย์พิจารณาอนุมัติ	1,287	614
<b>รวมเงินสำรอง</b>		<b>1,346</b>	<b>1,532</b>



## 4.2 เงินนำส่งให้แก่กองทุน

การคำนวณเงินนำส่งรายปี คำนวณได้ดังนี้

(หน่วย: ล้านบาท)	2565	2564
รายได้สูงกว่าค่าใช้จ่ายก่อนเงินนำส่งให้แก่กองทุนส่งเสริมการพัฒนาตลาดทุน (ตามงบรายได้และค่าใช้จ่ายเบ็ดเสร็จ)	2,281	3,294
<u>หัก</u> ภาษีเงินได้	(336)	(1,114)
รายได้หลังหักค่าใช้จ่ายและภาษี ก่อนหักเงินสำรอง	1,945	2,180
<u>หัก</u> เงินสำรอง	(1,346)	(1,532)
รายได้หลังหักค่าใช้จ่าย ภาษีและเงินสำรอง	599	648
จำนวนเงินนำส่งรายปีในอัตราร้อยละ 90	539	583

ค่าใช้จ่ายเงินนำส่งสะสมแก่กองทุนทั้งสิ้น ณ วันที่ 31 ธันวาคม 2565 แสดงได้ดังนี้

	(ล้านบาท)
เงินโอนให้แก่กองทุนในปี 2562	5,700
ค่าใช้จ่ายเงินนำส่งรายปี 2563	362
ค่าใช้จ่ายเงินนำส่งรายปี 2564	583
ค่าใช้จ่ายเงินนำส่งรายปี 2565	539
รวมค่าใช้จ่ายเงินนำส่งสะสม	7,184