



ภาวะตลาดหลักทรัพย์ มกราคม 2566

7 กุมภาพันธ์ 2566

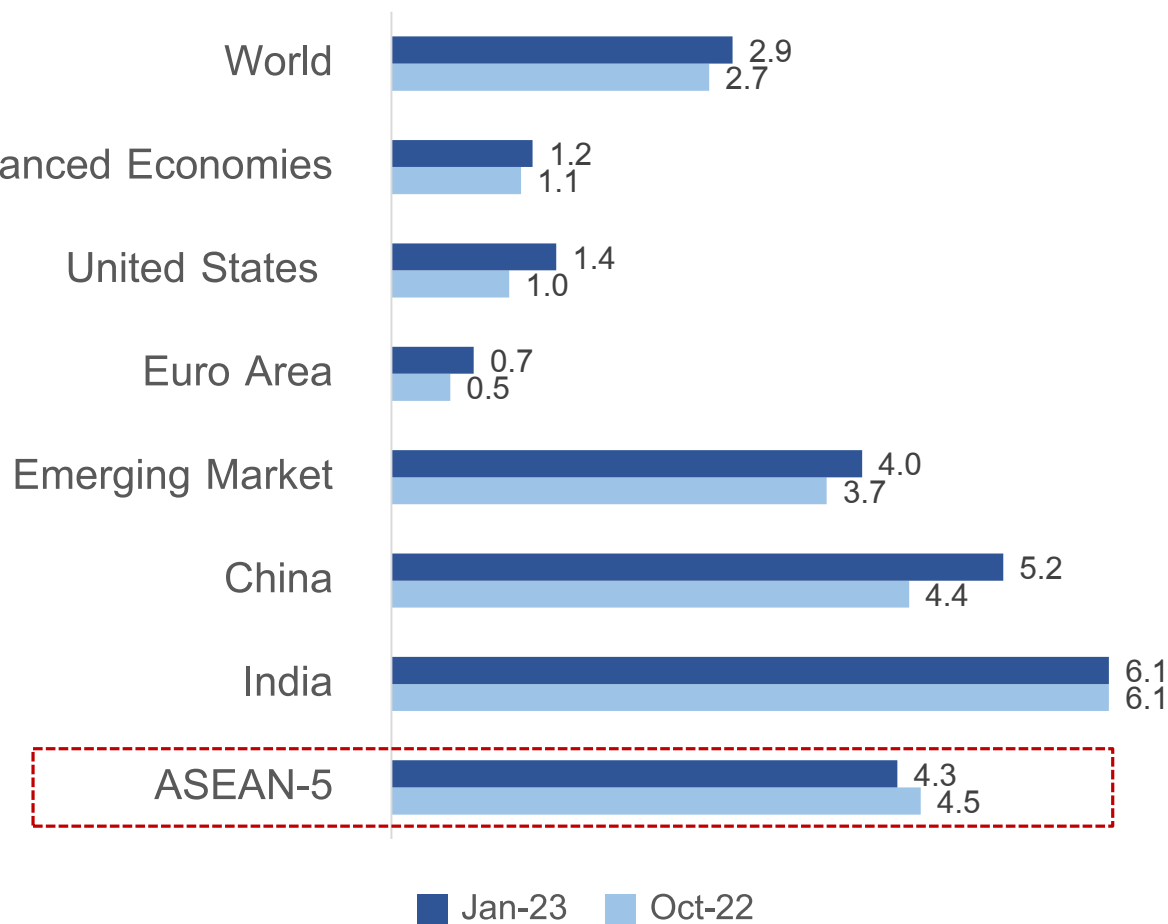
- กองทุนการเงินระหว่างประเทศ (IMF) คาดการณ์เศรษฐกิจโลกในปี 2566 จะเติบโตน้อยกว่าในปี 2565 ซึ่งอยู่ที่ 3.4% แต่ยังมีมุมมองเชิงบวกต่อเศรษฐกิจในหลายประเทศ โดยได้ปรับประมาณการเศรษฐกิจโลกปี 2566 ว่าจะขยายตัวที่ 2.9% เพิ่มขึ้นจาก 2.7% ตามที่ได้เผยแพร่รายงานเมื่อเดือนตุลาคม 2565 ส่งผลให้ตลาดหุ้นทั่วโลกคลายความกังวลเกี่ยวกับการเข้าสู่ภาวะเศรษฐกิจถดถอยอย่างรุนแรง อีกทั้งเงินเฟ้อที่ลดลงยังอาจนำไปสู่การผ่อนคลายนโยบายการเงินของธนาคารกลางประเทศอื่น ๆ เร็วกว่าคาด
- ในเดือนมกราคม 2566 มีเงินลงทุนเคลื่อนย้ายมายังตลาดหุ้นเอเชีย โดยเฉพาะตลาดหุ้นไทยจากเศรษฐกิจไทยที่ฟื้นตัวต่อเนื่องและมีข่าวดีจากการเปิดประเทศของจีน ส่งผลให้นักวิเคราะห์คาดการณ์ว่าปริมาณนักท่องเที่ยวต่างชาติและมูลค่าการส่งออกจะกลับมาขยายตัวอีกครั้งในภาคต้นปี ขณะที่เงินบาทมีแนวโน้มแข็งค่าขึ้น ส่งผลให้ผู้ลงทุนต่างชาติซื้อสุทธิรวมทั้งในตลาดหุ้นและตลาดพันธบัตรไทยกว่า 5.8 หมื่นล้านบาท
- ณ สิ้นเดือนมกราคม 2566 SET Index ปิดที่ 1,671.46 จุด ปรับเพิ่มขึ้น 0.2% จากเดือนก่อนหน้า โดยปรับเพิ่มขึ้นสอดคล้องกับดัชนีตลาดหลักทรัพย์อื่นในภูมิภาค และปรับเพิ่มขึ้น 5.6% เมื่อเทียบผลตอบแทนในสกุลเงินดอลลาร์ สรอ. โดยกลุ่มอุตสาหกรรมที่ปรับตัวดีกว่า SET Index เมื่อเทียบกับสิ้นปี 2565 ได้แก่ กลุ่มสินค้าอุปโภคบริโภค กลุ่มเทคโนโลยี กลุ่มบริการ และกลุ่มอสังหาริมทรัพย์และก่อสร้าง
- ในเดือนมกราคม 2566 มูลค่าการซื้อขายเฉลี่ยต่อวันใน SET และ mai อยู่ที่ 72,012 ล้านบาท เพิ่มขึ้นจากเดือนก่อนหน้าที่อยู่เพียง 56,184 ล้านบาท อย่างไรก็ดี มูลค่าการซื้อขายเฉลี่ยต่อวันลดลง 23.7% จากเดือนเดียวกันของปีก่อน ผู้ลงทุนต่างชาติซื้อสุทธิเป็นเดือนที่สี่ต่อเนื่อง โดยในเดือนมกราคม 2566 ผู้ลงทุนต่างชาติซื้อสุทธิ 18,997 ล้านบาท โดยผู้ลงทุนต่างชาติมีสัดส่วนมูลค่าการซื้อขายสูงสุดต่อเนื่องเป็นเดือนที่ 9
- ในเดือนมกราคม 2566 มีบริษัทเข้าจดทะเบียนใหม่ซื้อขายใน mai 2 หลักทรัพย์ ได้แก่ บมจ. มาสเตอร์ สไตล์ (MASTER) และ บมจ. เอส.เอ.เอฟ. สเปนเชียล สตีล (SAF) โดยมูลค่าระดมทุนรวมในหุ้น IPO ของไทยปี 2566 อยู่ยังในระดับต้นๆ ของเอเชีย

IMF ปรับประมาณการณเศรษฐกิจโลกปี 2566 ขยายตัวที่ 2.9% ปรับเพิ่มขึ้นจากคราวก่อนหน้าที่ 2.7% โดยสาเหตุหลักมาจากการฟื้นตัวของเศรษฐกิจของหลายประเทศในช่วงครึ่งหลังปี 2565 อีกทั้งเศรษฐกิจโลกยังได้อานิสงส์จากการเปิดประเทศของจีนที่เร็วกว่าคาด ในขณะที่อัตราเงินเฟ้อเฉลี่ยคาดว่าจะค่อย ๆ ปรับลดลงจากระดับ 8.8% ในปี 2565 ไปสู่ 6.6% ในปีนี้แต่ยังคงสูงกว่าระดับเป้าหมาย



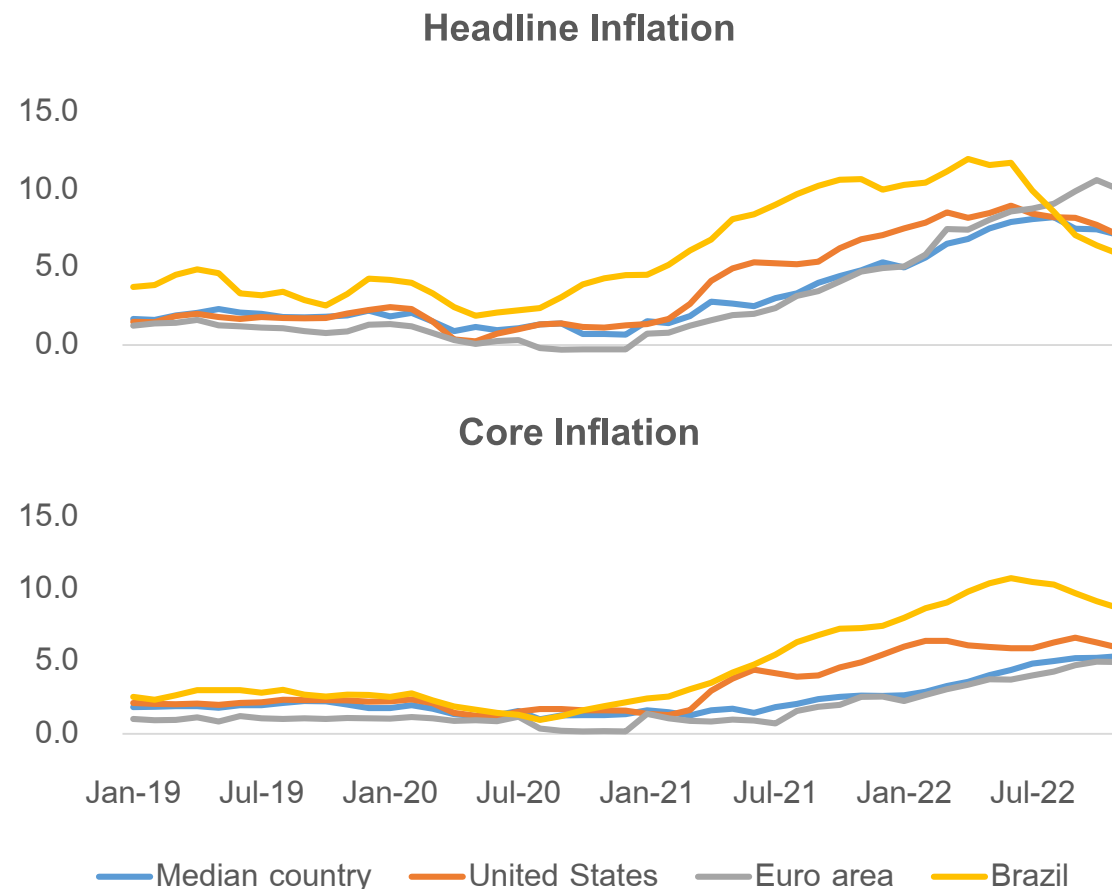
ประมาณการเศรษฐกิจโลกในปี 2023 โดย IMF

Data as of Jan 2023 (Unit: %YoY)



ตัวเลขเงินเฟ้อทั่วไป และเงินเฟ้อพื้นฐานในแต่ละภูมิภาค

Data as of Jan 2019 - Nov 2022



เมื่อวันพุธที่ 1 กุมภาพันธ์ 2566 คณะกรรมการกำหนดนโยบายการเงินของระบบธนาคารกลางสหรัฐ (FOMC) มีมติขึ้นดอกเบี้ยนโยบาย 0.25% สู่ระดับ 4.50%-4.75% ซึ่งเป็นการชะลอการขึ้นดอกเบี้ยครั้งแรกตามที่นักวิเคราะห์คาดการณ์ โดยยืนยันว่าการเดินหน้าขึ้นดอกเบี้ยในกรอบเป้าหมายมีความเหมาะสมต่อการควบคุมเงินเฟ้อ



สรุปผลการประชุม FOMC และความคิดเห็นนักวิเคราะห์ที่เผยแพร่ผ่านสื่อ

- ▶ FED จะยังคงเพิ่มอัตราดอกเบี้ยนโยบายในอนาคตแม้ว่าจะเห็นสัญญาณของเงินเฟ้อชะลอตัวลงแล้ว “The central bank has made progress in its battle against inflation, even as he warned that additional rate hikes are likely warranted.”
- ▶ ดัชนี S&P500 ปรับเพิ่มขึ้นทันทีหลังจากประธาน Fed กล่าวว่า “disinflation process has started,” suggesting the aggressive tightening cycle is starting to have its desired effect of reducing the pace of price growth. และดัชนี NASDAQ เพิ่มขึ้นกว่า 2%
- ▶ อัตราผลตอบแทนของพันธบัตรรัฐบาลอายุ 2 ปี และ 10 ปี ปรับลดลงไปที่ 4.08% และ 3.38% ตามลำดับ ในขณะที่ Dollar Index ปรับลดลงไปอยู่ที่ระดับต่ำที่สุดตั้งแต่เมษายน 2565
- ▶ ในการประชุมครั้งล่าสุดนี้ FED ไม่ได้ปรับคาดการณ์การเติบโตของเศรษฐกิจสหรัฐ แต่ระบุเพียงว่าเศรษฐกิจอเมริกันยังมีการเติบโตประมาณ และตลาดแรงงานยังแข็งแกร่ง โดยจะยังคงระมัดระวังอย่างมากในด้านความเสี่ยงเงินเฟ้อ เนื่องจากปัจจัยสงครามยูเครนยังคงผลให้เกิดความไม่แน่นอนทางเศรษฐกิจระดับโลก
- ▶ ผลการประชุม กนง. ครั้งล่าสุด (ม.ค. 2566) มีมติเป็นเอกฉันท์ให้ขึ้นอัตราดอกเบี้ยนโยบายร้อยละ 0.25 ต่อปี จากร้อยละ 1.25 เป็นร้อยละ 1.50 โดยครั้งถัดไปวันที่ 29 มี.ค. 2566

ความน่าจะเป็นในการขึ้นดอกเบี้ยของ FED ใน FOMC meeting ในอนาคต

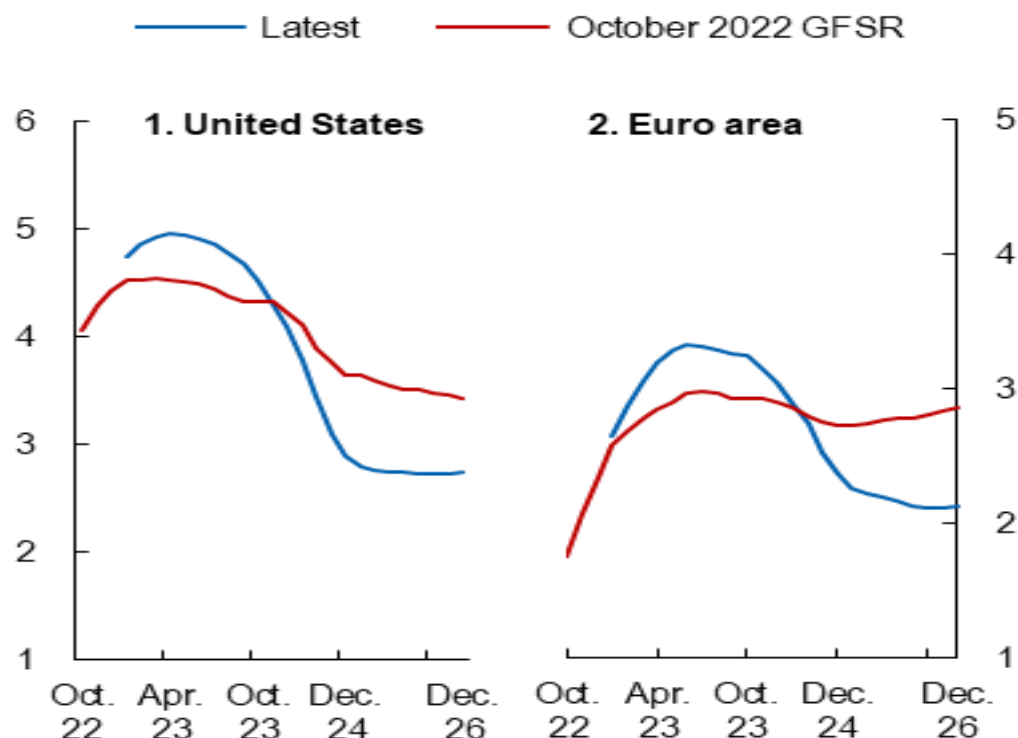
MEETING PROBABILITIES								
MEETING DATE	350-375	375-400	400-425	425-450	450-475	475-500	500-525	525-550
3/22/2023	0.0%	0.0%	0.0%	0.0%	17.3%	82.7%	0.0%	0.0%
5/3/2023	0.0%	0.0%	0.0%	0.0%	10.7%	57.8%	31.4%	0.0%
6/14/2023	0.0%	0.0%	0.0%	0.0%	9.8%	53.7%	33.8%	2.8%
7/26/2023	0.0%	0.0%	0.0%	2.4%	20.7%	48.7%	26.1%	2.1%
9/20/2023	0.0%	0.0%	1.0%	9.9%	32.2%	39.4%	16.2%	1.2%
11/1/2023	0.0%	0.5%	5.4%	21.0%	35.8%	27.9%	8.8%	0.6%
12/13/2023	0.4%	4.9%	19.5%	34.4%	28.7%	10.6%	1.4%	0.1%

อัตราเงินเฟ้อที่มีแนวโน้มปรับตัวลดลง (Disinflation) ทำให้ตลาดคาดการณ์ว่าธนาคารกลางสำคัญหลายแห่งจะชะลอการขึ้นดอกเบี้ยนโยบายลงและอาจเห็นสัญญาณการกลับมาลดอัตราดอกเบี้ยเพื่อพยุงเศรษฐกิจเร็วกว่าคาด ทำให้อัตราผลตอบแทนของพันธบัตรรัฐบาลสหรัฐปรับตัวลดลง ดัชนีตลาดหุ้นสหรัฐฯ และทองคำตอบรับเชิงบวก ในขณะที่เงินดอลลาร์ สรอ. ยังอ่อนค่าลงอย่างชัดเจน



การคาดการณ์ดอกเบี้ยนโยบายของธนาคารกลางสหรัฐฯ และยุโรป

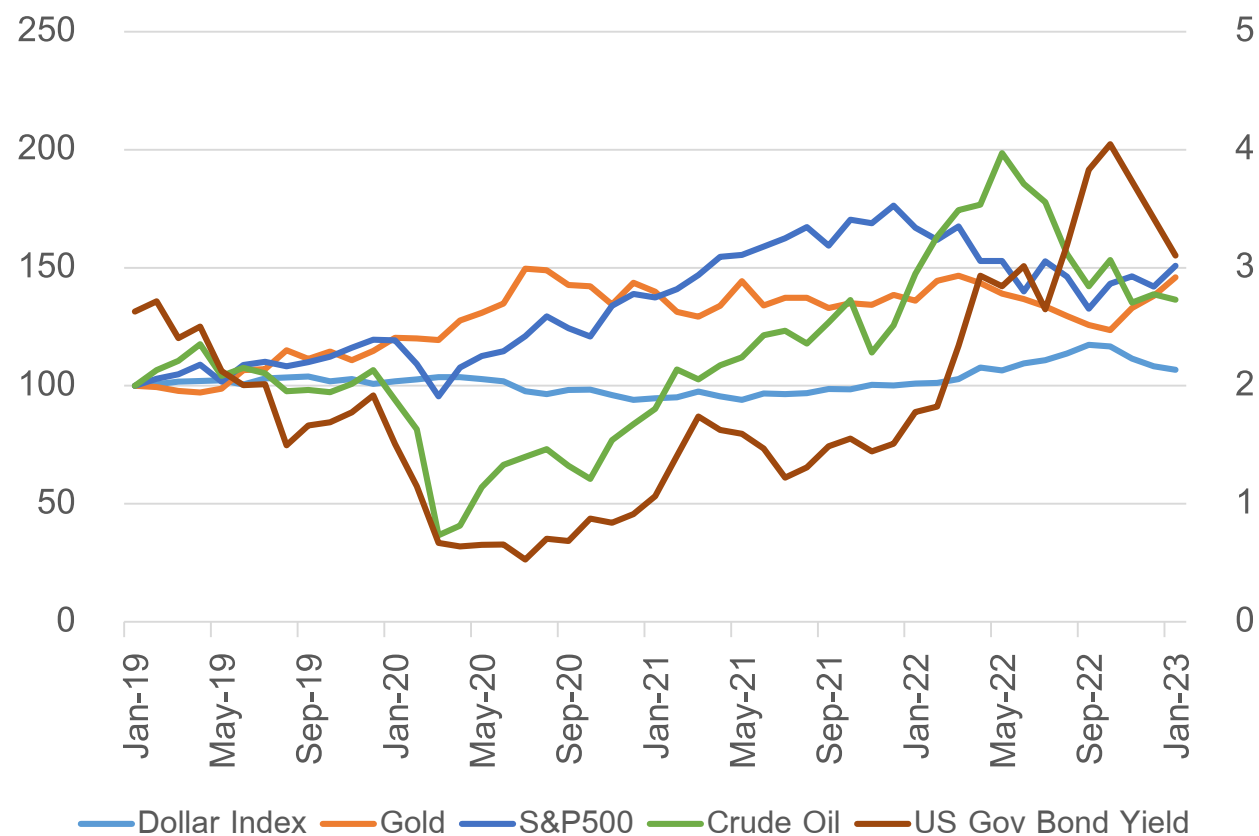
Data as of Jan 2023 (Unit: Percentage)



Sources: Bloomberg Finance L.P.; and IMF staff calculations.
Note: GFSR = Global Financial Stability Report.

ความเคลื่อนไหวของราคาสินทรัพย์ประเภทต่าง ๆ หลังเงินเฟ้อลดลง

Data as of Jan 2023 ; rebased end-2018 = 100



การผ่อนคลายมาตรการควบคุมโควิดเริ่มส่งผลให้เศรษฐกิจจีนมีสัญญาณการฟื้นตัวได้อย่างชัดเจน โดยดัชนีทางเศรษฐกิจของจีนกลับมาขยายตัวได้โดยเฉพาะในภาคบริการที่สะท้อนการเดินทางท่องเที่ยวของชาวจีนในช่วงเทศกาลตรุษจีน โดยดัชนี CSI300 นั้นปรับตัวดีขึ้นต่อเนื่อง โดยเฉพาะหลักจากทางการเงินประกาศให้ประชาชนเดินทางออกนอกประเทศได้อย่างเป็นทางการในวันที่ 8 มกราคม 2566



CSI300 index และการผ่อนปรนเกณฑ์ควบคุม COVID-19 ในจีนตั้งแต่ ต.ค. 2565 ถึงปัจจุบัน

1) จีนใช้นโยบาย Zero COVID ตั้งแต่ปี 2563 มีการปิดเมืองสำคัญ ทั้งเส้นเงินปักกิ่ง และเซี่ยงไฮ้ ทำให้กิจกรรมทางเศรษฐกิจหยุดชะงัก

2) ลดจำนวนวันกักตัวผู้เดินทางเข้าประเทศจาก 10 วันเหลือ 8 วัน

4) มาตรการ Zero COVID สร้างความไม่พอใจของประชาชนจีนและได้เกิดการประท้วงเรียกร้องให้ประธานาธิบดีสี จิ้นผิง ลาออก

6) ทางการเงินประกาศเร่งฉีดวัคซีนเข็มที่ 3 แก่ผู้สูงอายุเร็วขึ้น และเปิดให้เข้าถึงความช่วยเหลือและยาสำหรับผู้ติดเชื้อ

8) อนุญาตให้ชาวจีนที่เดินทางกลับมาจากต่างประเทศ ไม่ต้องตรวจเชื้อโควิด-19 และเข้ารับการกักตัวเป็นเวลา 5 วันในสถานที่ที่รัฐบาลจัดไว้ให้

3) ผ่อนคลายกฎเกณฑ์ธุรกิจสายการบินทำให้การเดินทางระหว่างประเทศสะดวกมากขึ้น

5) ทางการเงินได้ผ่อนคลามาตรการที่เข้มงวด เช่น ยกเลิกการตั้งสิ่งกีดขวางทางเข้าพาร์ทเมนต์ที่มีผู้ติดเชื้อ (ปักกิ่ง) ประกาศงดการปูพรมตรวจเชื้อโควิด (กวางโจว)

7) มีการคาดการณ์รัฐบาลจีนอาจปรับเปลี่ยนมาตรการควบคุมโดยเน้นเรื่องลดความเข้มงวดเกี่ยวกับการแสดงผลตรวจ ก่อนใช้บริการในสถานที่ที่กระทบต่อการดำเนินชีวิต

9) หลายประเทศออกประกาศเพิ่มความเข้มงวดในการรับนักท่องเที่ยวจากจีน จนอาจนำไปสู่ข้อพิพาทระหว่างประเทศ

10) ทางการเงินผ่อนคลามาตรการควบคุมในด้านต่างๆ เช่น ยอมให้ Ant Financial บริษัทเทคโนโลยีการเงินรายใหญ่สามารถระดมทุนได้ และการผ่อนเกณฑ์การกู้ยืมของผู้พัฒนาอสังหาริมทรัพย์

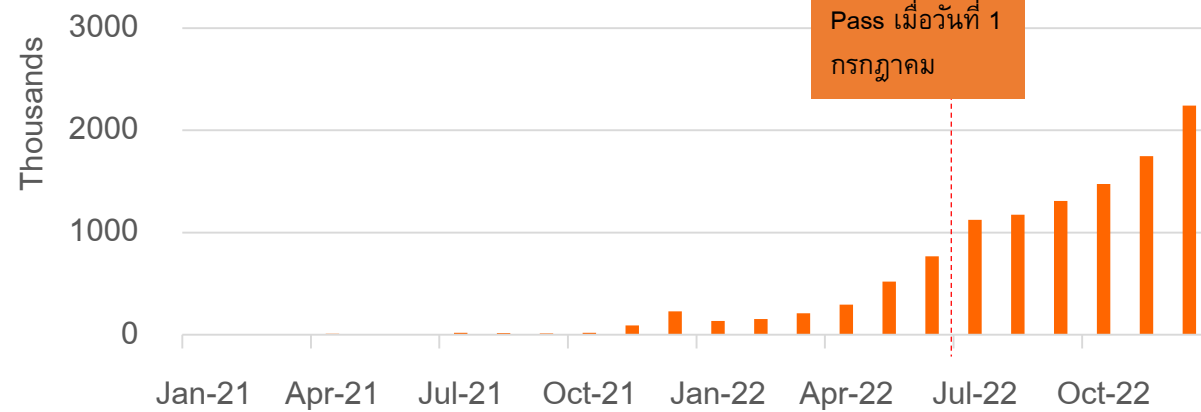


เศรษฐกิจจีนที่จะกลับมาขยายตัวได้ดีขึ้นหลังจากการเปิดประเทศ จะส่งผลดีต่อภาคการท่องเที่ยวของไทย ประกอบกับกิจกรรมภาคการผลิตที่มีแนวโน้มฟื้นตัวจะช่วยพยุงภาคการส่งออกสินค้าในระยะข้างหน้าท่ามกลางเศรษฐกิจโลกที่ชะลอลดตัวลง และทิศทางค่าเงินบาทที่แข็งค่าขึ้นจากเงินทุนไหลเข้า



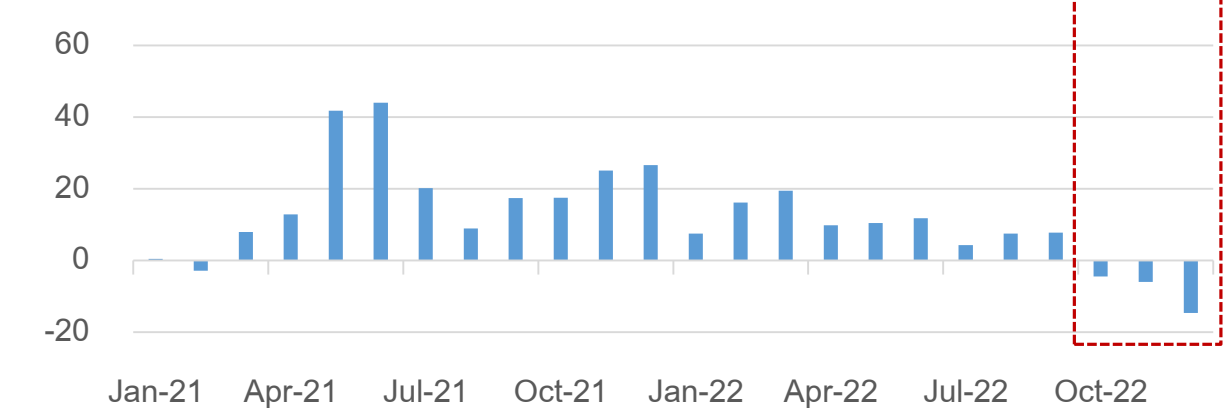
จำนวนนักท่องเที่ยวต่างชาติเพิ่มขึ้นดีกว่าคาดหลังคลายมาตรการ

Data as of Dec 2022 (Unit: Thousand persons)



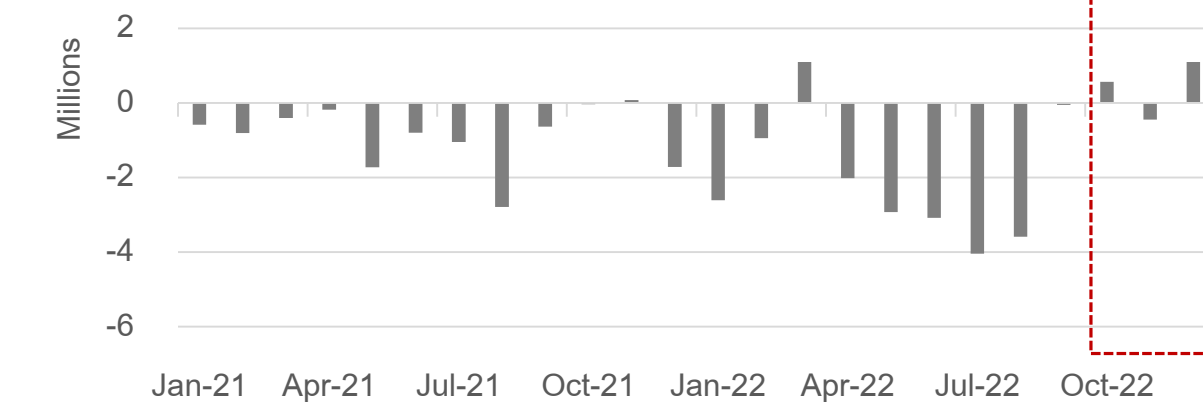
การส่งออกไทยเติบโตต่อเนื่องแต่มีแนวโน้มค่อย ๆ ชะลอลดตัวลง

Data as of Dec 2022 (Unit: percentage YoY)



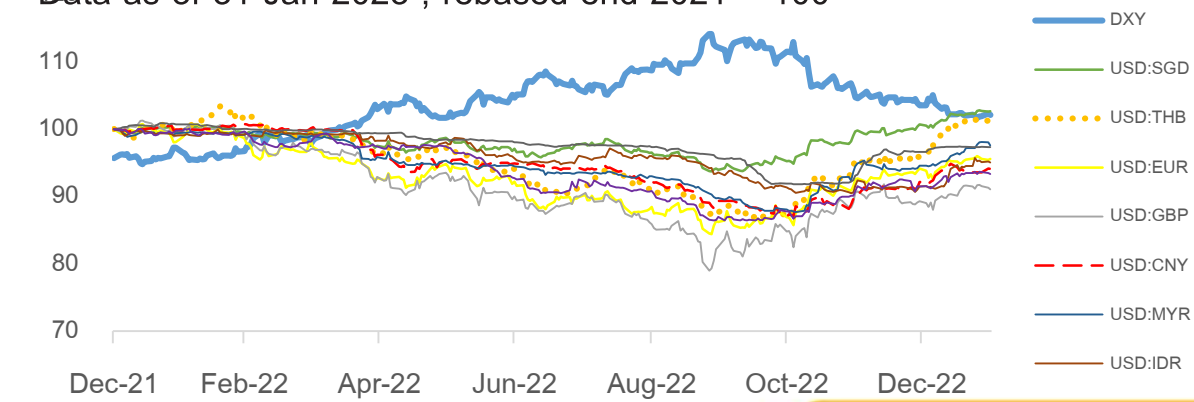
ดุลบัญชีเดินสะพัดทยอยกลับมาเป็นบวกหลังจากตัวเลขนักท่องเที่ยวฟื้น

Data as of Dec 2022 (Unit: Million USD)



ค่าเงินสกุลอื่น ๆ โดยเฉพาบาทปรับตัวแข็งค่าขึ้นเมื่อเทียบกับ US Dollar

Data as of 31 Jan 2023 ; rebased end-2021 = 100



ในเดือนมกราคม 2566 มีเงินลงทุนเคลื่อนย้ายมายังตลาดหุ้นเอเชียค่อนข้างมาก โดยเฉพาะตลาดหุ้นไทย จากเศรษฐกิจที่มีความเชื่อมโยงกับการกลับมาเปิดประเทศจีน อีกทั้งเงินบาทมีแนวโน้มแข็งค่ายิ่งส่งผลดีต่อผู้ลงทุนต่างชาติซึ่งจะได้รับผลตอบแทนจากอัตราแลกเปลี่ยนที่เพิ่มสูงขึ้นจึงเห็นเงินทุนไหลเข้าทั้งในตลาดหุ้นและตลาดพันธบัตรไทย



เงินทุนต่างชาติไหลเข้าตลาดหุ้นไทยสูงกว่าประเทศอื่นในภูมิภาค

Data as of Jan 2023 (Unit: Million USD)

	Net buy / sell					
	Yearly		Monthly			2023 YTD
	2021	2022	2022		2023	
			Nov	Dec	Jan	
THAILAND	-1,632	5,960	847	369	545	545
INDONESIA	2,688	4,267	45	-1,344	-204	-204
MALAYSIA	-767	1,096	-61	-309	-59	-59
PHILIPPINES	-5	-1,245	99	-109	122	122
VIETNAM	-2,724	966	603	497	115	115
TAIWAN	-15,604	-44,007	6,476	-2,885	7,241	7,241
INDIA	3,761	-17,016	4,678	-167	-3,090	-3,090
KOREA	-22,807	-9,665	3,028	-1,305	5,231	5,231

เงินทุนไหลเข้าออกสุทธิของผู้ลงทุนต่างชาติในแต่ละสินทรัพย์

Data as of Jan 2023 (Unit: Billion Baht)

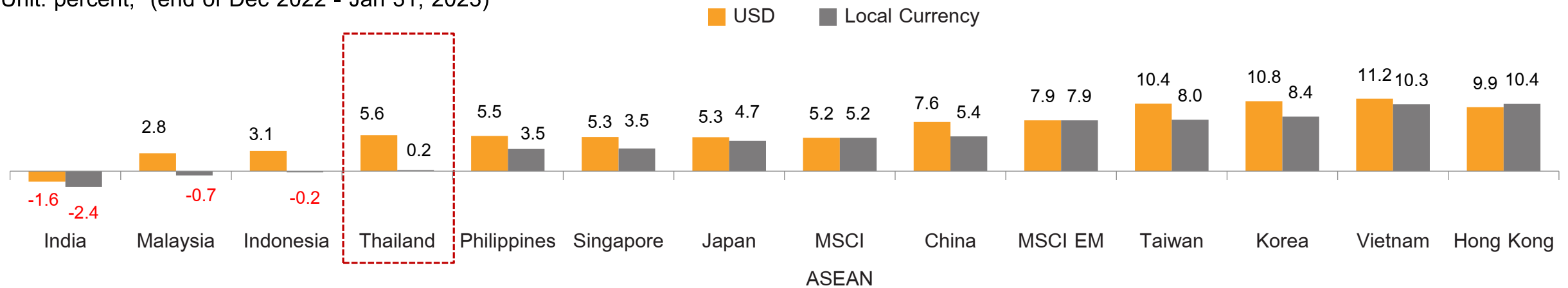
	Net flow					
	Yearly			Monthly		
	2020	2021	2022	2022		2023
				Nov	Dec	Jan
1. Government bond	-7.3	91.3	27.3	2.0	7.4	10.6
2. Central bank bond	-45.8	46.3	-5.1	20.9	19.1	28.5
3. Equity	-263.2	-50.6	196.9	30.1	12.8	19.0
Total	-316.3	87.0	219.1	53.0	39.3	58.0
THB/USD (average)	31.30	32.00	35.07	36.42	34.80	33.22
THB/USD (end of period)	30.01	33.38	34.55	35.35	34.55	32.77

ณ สิ้นเดือนมกราคม 2566 SET Index ปิดที่ 1,671.46 จุด เพิ่มขึ้น 0.2% จากเดือนก่อนหน้า โดยเพิ่มขึ้นสอดคล้องกับดัชนีตลาดหลักทรัพย์อื่นในภูมิภาค และเพิ่มขึ้น 5.6% เมื่อเทียบผลตอบแทนในสกุลเงินดอลลาร์ สหรัฐ.



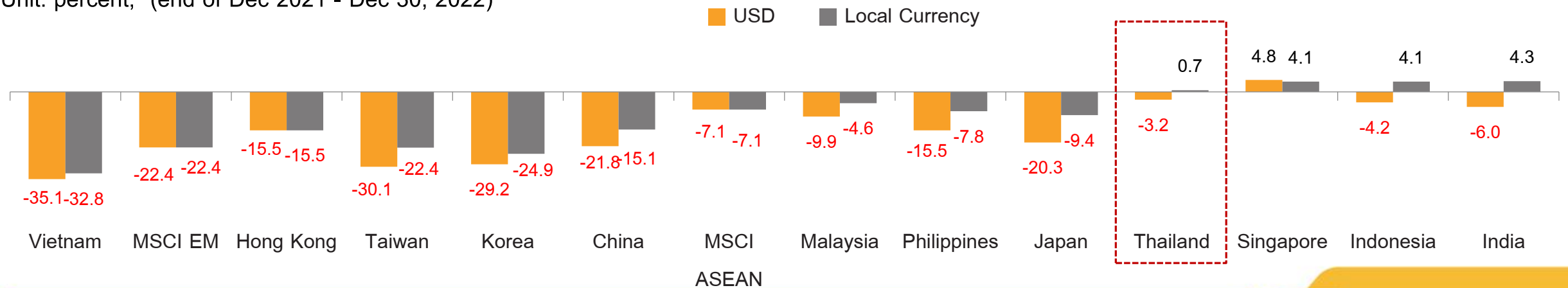
Stock index price change 2023 (%MTD)

Unit: percent; (end of Dec 2022 - Jan 31, 2023)



Stock index price change 2022 (%YTD)

Unit: percent; (end of Dec 2021 - Dec 30, 2022)



SET Index ในเดือนมกราคมปี 2566 ได้แรงหนุนจากอุตสาหกรรมที่ได้รับอานิสงส์จากการกลับมาเปิดเมือง และกลุ่มอุตสาหกรรมที่มีแนวโน้มผลประกอบการดีในไตรมาสถัดท้ายปี 2565 โดยกลุ่มอุตสาหกรรมที่ปรับตัวดีกว่า SET Index เมื่อเทียบกับสิ้นปี 2565 ได้แก่ กลุ่มสินค้าอุปโภคบริโภค กลุ่มเทคโนโลยี กลุ่มบริการ และกลุ่มอสังหาริมทรัพย์และก่อสร้าง



SET Index classified by industry

Data as of Jan 31, 2023

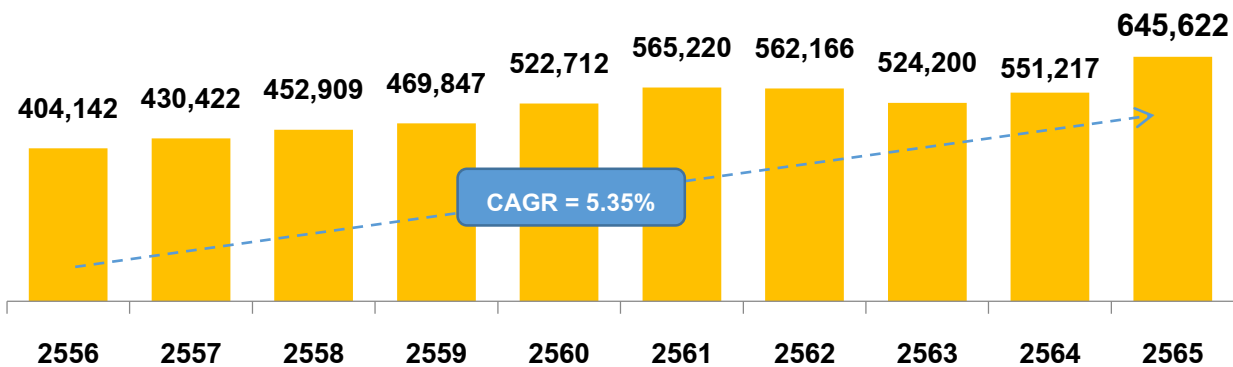
= %YTD ปรับตัวดีกว่า SET = %YTD ปรับตัวเป็นบวก

	%YoY			%MTD			%YTD	Weight Mkt cap.
	2020	2021	2022	Nov 22	Dec 22	Jan 23	Jan 23	Jan 23
SET	-8.3	14.4	14.4	1.7	2.0	0.2	0.2	100%
SET50	-14.8	8.8	8.8	1.5	1.2	-1.2	-1.2	62%
Consumption	2.4	-3.1	-31.5	-4.2	2.9	5.4	5.4	1%
Technology	21.6	28.9	7.1	3.8	9.6	4.4	4.4	14%
Service	-15.8	10.3	10.4	2.7	1.4	0.6	0.6	25%
Property	-15.6	11.1	1.6	2.6	1.8	0.6	0.6	12%
Industrial	5.8	25.1	-14.5	4.0	-1.5	0.1	0.1	5%
Agro & Food	-0.3	12.5	-6.1	0.5	1.2	-0.1	-0.1	7%
Financial	-14.3	20.5	-10.7	-0.5	1.7	-0.8	-0.8	15%
Resource	-9.1	8.1	1.9	0.3	-0.1	-2.6	-2.6	21%

ในปี 2565 บริษัทจดทะเบียนใน SET และ mai มีการจ่ายเงินปันผลรวมสูงกว่า 645,622 ล้านบาท สูงสุดเป็นประวัติการณ์ จากการจ่ายเงินปันผลของ 564 บริษัท รวม 846 ครั้ง ซึ่งการจ่ายเงินปันผลส่วนใหญ่เกิดขึ้นในช่วงเดือนมีนาคม - พฤษภาคม

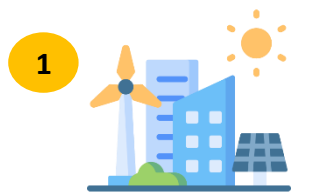


มูลค่าเงินปันผลที่จ่ายบริษัทจดทะเบียนใน SET และ mai ในช่วงปี 2556 - 2565
(หน่วย: ล้านบาท)



ที่มา: ฝ่ายวิจัย ตลาดหลักทรัพย์แห่งประเทศไทย (SET Research) ; ข้อมูล ณ 12 มกราคม 2566

หมวดธุรกิจที่มีมูลค่าเงินปันผลจ่ายมากที่สุด 3 อันดับแรก ในปี 2565



1

หมวดพลังงาน
และสาธารณูปโภค

2



หมวดธนาคาร

3



หมวดเทคโนโลยี
สารสนเทศและการสื่อสาร

	2563	2564	2565
อัตราดอกเบี้ยเงินฝากประจำ 12 เดือน	0.45 - 1.50	0.40 - 1.35	0.20 - 1.90
ผลตอบแทนจากเงินปันผล			
SET	3.32	2.10	2.44
สินค้าอุปโภคบริโภค	1.47	5.08	10.11
สินค้าอุตสาหกรรม	2.68	1.73	3.89
ทรัพยากร	3.56	2.09	3.20
อสังหาริมทรัพย์และก่อสร้าง	4.37	3.10	2.66
เกษตรและอุตสาหกรรมอาหาร	2.46	2.59	2.55
เทคโนโลยี	4.22	2.69	2.43
ธุรกิจการเงิน	4.63	2.02	2.14
บริการ	1.80	1.19	1.33
mai	2.56	1.18	1.06

ที่มา: ตลาดหลักทรัพย์แห่งประเทศไทย และ ธนาคารแห่งประเทศไทย; ข้อมูล 31 มกราคม 2566

รู้หรือไม่ว่า?

ในช่วงเทศกาลจ่ายเงินปันผลในช่วงเดือนมีนาคม - พฤษภาคม 2565 บริษัทจดทะเบียนจ่ายเงินปันผลรวม 530 ครั้ง หรือคิดเป็น 62.6% ของจำนวนการจ่ายเงินปันผลทั้งหมดในปี 2565



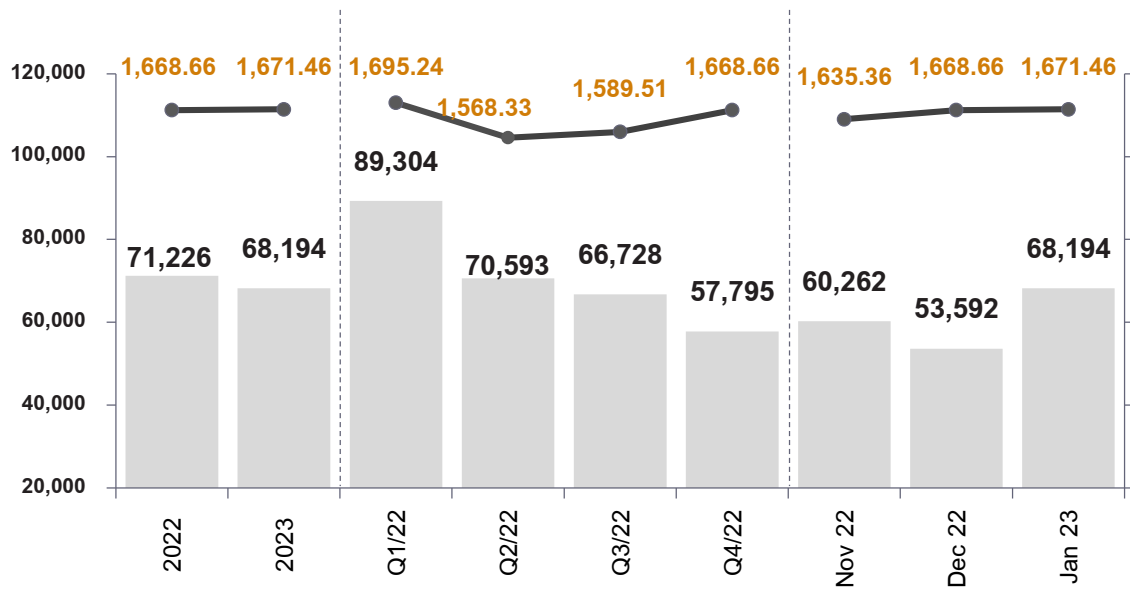
ในเดือนมกราคม 2566 มูลค่าการซื้อขายเฉลี่ยต่อวันใน SET และ mai อยู่ที่ 72,012 ล้านบาท เพิ่มขึ้นจากเดือนก่อนหน้าที่อยู่เพียง 56,184 ล้านบาท อย่างไรก็ดี มูลค่าการซื้อขายเฉลี่ยต่อวันลดลง 23.7% จากเดือนเดียวกันของปีก่อน



SET average daily trading value and SET Index

Unit: Trading value (million THB (LHS); Index (RHS)

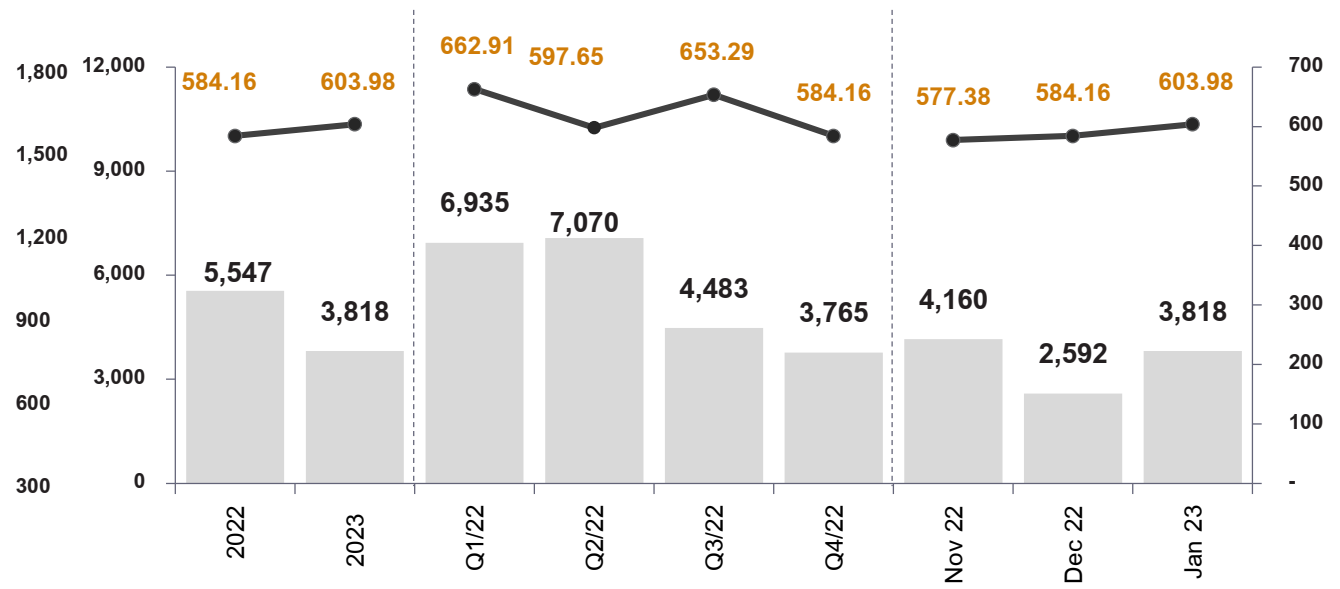
■ Average daily trading value — SET Index at the end of period



mai average daily trading value and mai Index

Unit: Trading value (million THB) (LHS); Index (RHS)

■ Average daily trading value — mai Index at the end of period



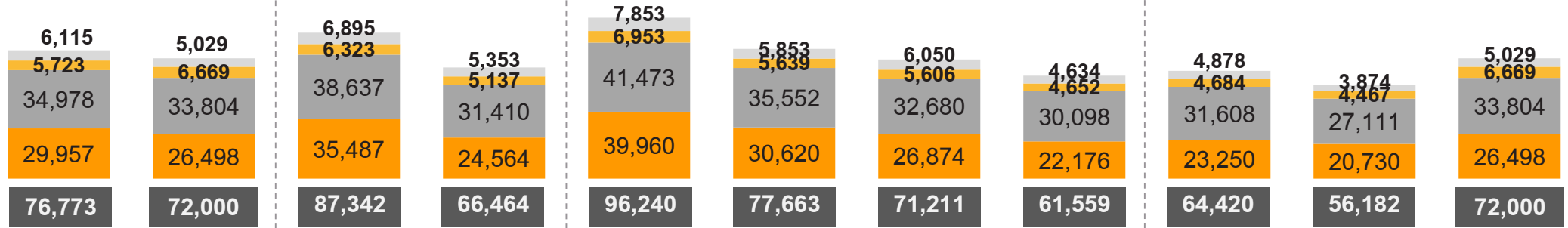
SET and mai (THB million)	2022	2023 (YTD)	H1/22	H2/22	Q1/22	Q2/22	Q3/22	Q4/22	Nov 22	Dec 22	Jan 23
Average daily trading value	76,773	72,012	87,342	62,335	96,240	77,663	71,211	61,560	64,422	56,184	72,012
% YOY	-18.2%	-23.7%	-11.2%	-25.8%	-0.7%	-22.2%	-23.4%	-28.5%	-30.2%	-27.3%	-23.7%

ในเดือนนี้ผู้ลงทุนต่างประเทศมีส่วนมูลค่าการซื้อขายสูงสุดต่อเนื่องเป็นเดือนที่ 9 ที่ระดับ 46.95% ของมูลค่าการซื้อขายรวม ตามด้วยผู้ลงทุนรายย่อยในประเทศ 36.80% รองลงมาคือ ผู้ลงทุนสถาบันในประเทศ และบริษัทหลักทรัพย์ ตามลำดับ

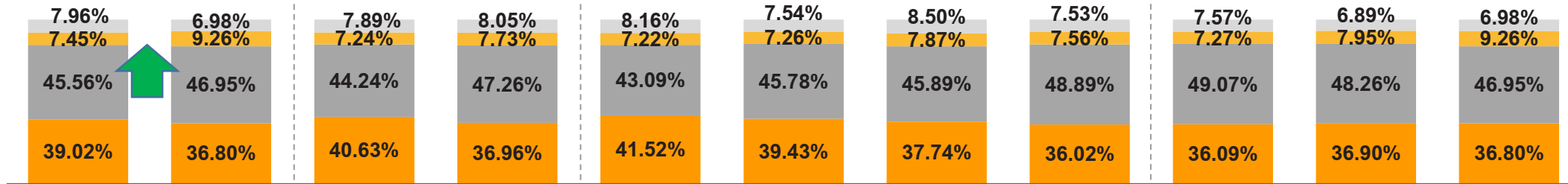


Average daily trading value and trading proportion classified by investor types (SET and mai)

Unit: million THB



Unit: percent



Local Retail Investors Foreign Investors Local Institute Investors Proprietary Trading

* Excludes trading value of DRX

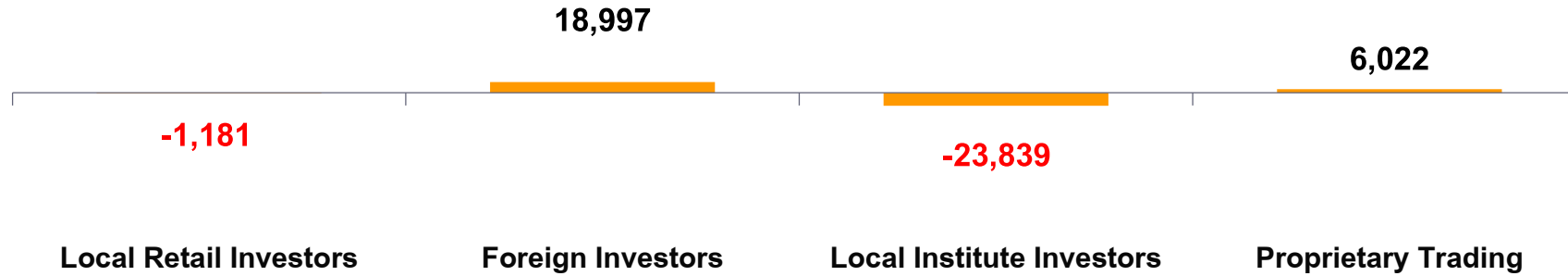
Source: SETSMART, Data as of Jan 31, 2023

ผู้ลงทุนต่างชาติซื้อสุทธิเป็นเดือนที่สี่ต่อเนื่อง โดยในเดือนมกราคม 2566 ผู้ลงทุนต่างชาติซื้อสุทธิ 18,997 ล้านบาท ทำให้ในสี่เดือนหลังสุดนี้ ผู้ลงทุนต่างชาติซื้อสุทธิรวม 69,418 ล้านบาท



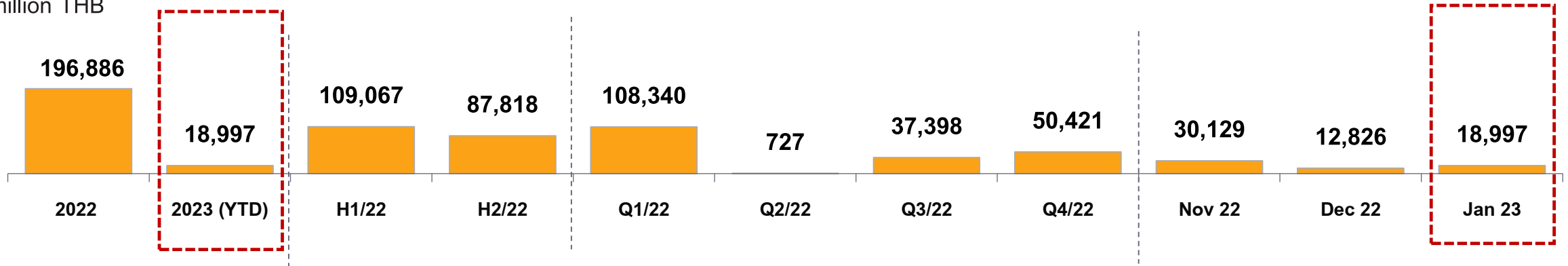
Net trading position classified by investor type (YTD)

Unit: million THB



Net trading value of foreign investors

Unit: million THB



ในเดือนมกราคม 2566 มีบริษัทเข้าจดทะเบียนใหม่ซื้อขายใน mai 2 หลักทรัพย์ โดยมูลค่าระดมทุนรวมในหุ้น IPO ของไทยปี 2566 อยู่ยังในระดับต้น ๆ ของเอเชีย



Size of IPO issued in selected exchanges

Unit: million USD; Data as of Jan 31, 2023

Country	2021	2022	Nov 22	Dec 22	Jan 23	1M2023
Malaysia	594	812	40	76	176	176
Thailand	4,103	3,459	818	818	86	86
Korea	17,745	13,536	252	134	81	81
Hong Kong	1,053	956	20	294	61	61
Indonesia	4,298	2,244	684	46	53	53
Japan	6,607	2,324	63	779	5	5
Singapore	634	354	4	3	0	0
Philippines	2,412	334	0	0	0	0
Vietnam	1	16	0	0	0	0

Top 5 IPO size in 1M2023

Listed company	Country	Industry	IPO value (million USD)	Listing month
Master Style PcL	Thailand	Consumer	81.4	Jan
Nationgate Holdings Bhd	Malaysia	Industrial	62.4	Jan
TEMC Co Ltd	Korea	Basic Materials	38.9	Jan
L&P Global Bhd	Malaysia	Industrial	37.9	Jan
Sanergy Group Ltd	Hong Kong	Industrial	35.4	Jan

*cross-border IPO excluded

Source: Bloomberg



SET

Make it **Work**
for **Everyone**

www.set.or.th