

# GROWTH FOR

## BUSINESS | INDUSTRY | SOCIETY

### สรุปผลการดำเนินงานการพัฒนาความยั่งยืน ประจำปี 2565

ตลาดหลักทรัพย์แห่งประเทศไทย





# GROWTH FOR

BUSINESS | INDUSTRY | SOCIETY

## สรุปผลการดำเนินงานการพัฒนาความยั่งยืน ประจำปี 2565

ตลาดหลักทรัพย์แห่งประเทศไทย



# สารบัญ

03 ● **เกี่ยวกับรายงานฉบับนี้**

04 ● **วิสัยทัศน์และพันธกิจ**

05 ● **เกี่ยวกับตลาดหลักทรัพย์ฯ**

- ภาพรวมธุรกิจตลาดหลักทรัพย์ฯ
- ห่วงโซ่คุณค่าของตลาดหลักทรัพย์ฯ

06 ● **ภาพรวมธุรกิจตลาดหลักทรัพย์ฯ**

- งานธุรกิจตลาดหลักทรัพย์ฯ
- งานพัฒนาตลาดทุนระยะยาว
- ห่วงโซ่คุณค่าของตลาดหลักทรัพย์ฯ

08 ● **ตลาดหลักทรัพย์ฯ กับการพัฒนาอย่างยั่งยืน**

- กลยุทธ์และกรอบการพัฒนาความยั่งยืนของตลาดหลักทรัพย์ฯ
- การมีส่วนร่วมของผู้มีส่วนได้เสีย
- กระบวนการประเมินประเด็นสำคัญด้านความยั่งยืน
- การจัดลำดับประเด็นสำคัญด้านความยั่งยืน
- การสร้างคุณค่าร่วมกันทางธุรกิจ

14 ● **การเงินเพื่อความยั่งยืน  
และผลิตภัณฑ์การลงทุนด้าน ESG**

- การพัฒนาบริษัทจดทะเบียนสู่ความยั่งยืน
- การพัฒนาศักยภาพสถาบันตัวกลาง
- การส่งเสริมการลงทุนอย่างยั่งยืน
- การพัฒนาผลิตภัณฑ์ บริการ นวัตกรรมเพื่อตลาดทุน  
ตลาดหลักทรัพย์ฯ

17 ● **การเข้าถึงโอกาสทางสังคม  
และการเงินการลงทุน**

- การส่งเสริมการเข้าถึงตลาดทุนสำหรับผู้ประกอบการ
- การส่งเสริมความรู้ทางการเงินการลงทุนสำหรับประชาชน
- แพลตฟอร์มเชื่อมโยงตลาดทุนและสังคม
- การส่งเสริมฐานรากและคุณภาพชีวิตที่ดีของสังคม

21 ● **การรับมือการเปลี่ยนแปลงสภาพภูมิอากาศ**

- การจัดการที่เป็นมิตรต่อสิ่งแวดล้อม
- แพลตฟอร์มพัฒนาเครือข่ายความร่วมมือเพื่อลดก๊าซเรือนกระจก

24 ● **การกำกับดูแลกิจการที่ดี**

25 ● **การบริหารความเสี่ยงอย่างยั่งยืน**

25 ● **ความปลอดภัยทางไซเบอร์  
และการคุ้มครองข้อมูลส่วนบุคคล**

26 ● **การพัฒนาศักยภาพและการดูแลพนักงาน**

27 ● **สรุปผลการดำเนินงานด้านความยั่งยืน**

56 ● **GRI Standards Content Index**



# เกี่ยวกับรายงานฉบับนี้

GRI: 2-2, 2-3, 2-5

ตลาดหลักทรัพย์แห่งประเทศไทย (“ตลาดหลักทรัพย์ฯ”) มีความมุ่งมั่นที่จะจัดทำสรุปผลการดำเนินงานความยั่งยืนเป็นประจำทุกปีซึ่งเผยแพร่บนเว็บไซต์และช่องทางโซเชียลมีเดียของตลาดหลักทรัพย์ฯ เพื่อนำเสนอความคืบหน้าและสรุปผลการดำเนินงานด้านการพัฒนาอย่างยั่งยืนของตลาดหลักทรัพย์ฯ โดยสรุปผลการดำเนินงานการพัฒนาความยั่งยืนฉบับปี 2565 เผยแพร่ในเดือนเมษายน ปี 2566

## ขอบเขตการรายงาน

- **รอบระยะเวลาการรายงาน:**  
วันที่ 1 มกราคม – 31 ธันวาคม 2565
- **ขอบเขตการเปิดเผย:**  
กลุ่มตลาดหลักทรัพย์ฯ ประกอบด้วย ตลาดหลักทรัพย์ฯ และบริษัทย่อยของตลาดหลักทรัพย์ฯ ที่มีอำนาจควบคุมกิจการตามสัดส่วนการถือครองหุ้นเกินกว่าร้อยละ 50
- **ขอบเขตเนื้อหา:**  
รายงานตามผลการประเมินประเด็นสำคัญด้านความยั่งยืน (Material Topics) ที่สอดคล้องกับบริบทและกลยุทธ์ของตลาดหลักทรัพย์ฯ และความคาดหวังของผู้มีส่วนได้เสียตลอดห่วงโซ่คุณค่าของตลาดหลักทรัพย์ฯ

## การรับรองรายงาน

รายงานฉบับนี้มิได้ผ่านการตรวจสอบรับรองโดยหน่วยงานภายนอก อย่างไรก็ตาม ตลาดหลักทรัพย์ฯ รวบรวมข้อมูลที่มีการรับรองความถูกต้องหรือฐานข้อมูลที่น่าเชื่อถือ เช่น SETSMART และเว็บไซต์ของตลาดหลักทรัพย์ฯ เป็นต้น และจากฝ่ายงานและผู้ที่เกี่ยวข้อง พร้อมทั้งได้รับการทบทวนและรับรองความถูกต้องจากฝ่ายงานที่เกี่ยวข้อง นอกจากนี้ ตลาดหลักทรัพย์ฯ ได้มีการทบทวนเนื้อหาและขอบเขตการรายงานทุกปีเพื่อให้สอดคล้องกับสถานการณ์และบริบทปัจจุบัน

## กรอบการรายงาน

ตลาดหลักทรัพย์ฯ ได้มีการจัดเตรียมเนื้อหาและเปิดเผยข้อมูลผลการดำเนินงานตามแนวทางของ GRI Standards ในระดับ in accordance with the GRI Standards และ UN Sustainable Development Goals (SDGs)



## สอบถามข้อมูลเพิ่มเติม

ฝ่ายพัฒนาบริการด้านความยั่งยืน  
ตลาดหลักทรัพย์แห่งประเทศไทย  
93 ถนนรัชดาภิเษก แขวงดินแดง เขตดินแดง  
กรุงเทพฯ 10400 ประเทศไทย  
โทรศัพท์ +66(0) 2009 9999 ต่อ 9887  
อีเมล SETSustainability@set.or.th



# วิสัยทัศน์และพันธกิจ

GRI: 2-22

## วิสัยทัศน์

พัฒนาตลาดทุน เพื่อทุกคน  
**To Make the Capital Market**  
**“Work” for Everyone**



## พันธกิจ

- 

มุ่งมั่นพัฒนากระบวนการทำงานที่เป็นเลิศอย่างต่อเนื่อง เพื่อเป็นแหล่งลงทุนและระดมทุนที่ทันสมัยและเข้าถึงได้ ทั้งในประเทศ ภูมิภาค และทั่วโลก
- 

สร้างสรรคสินค้าและบริการที่มีประสิทธิภาพ ตรงตามความต้องการของลูกค้า และร่วมกับผู้ร่วมตลาดส่งเสริมการเติบโตอย่างยั่งยืนของตลาดทุน
- 

บ่มเพาะบุคลากรให้เปี่ยมด้วยศักยภาพ ทำงานเชิงรุก ผนวกร่วมมือทั้งภายในและภายนอกองค์กรด้วยความโปร่งใสในทุกกระบวนการทำงาน
- 

ปลูกฝังแนวคิดการดำเนินธุรกิจต่อเนื่อง โดยยึดมั่นประโยชน์ของทุกภาคส่วน เพื่อเป็นพันธมิตรทางธุรกิจที่ดีที่สุดพร้อมทำหน้าที่ดูแลสังคม
- 

มุ่งมั่นพัฒนาองค์ความรู้ที่มีคุณค่าภายในองค์กร ทั้งการสร้างความรู้ใหม่ การแบ่งปันแลกเปลี่ยน และการแปลงองค์ความรู้ให้เป็นสินทรัพย์ที่ยั่งยืน



## เกี่ยวกับตลาดหลักทรัพย์ฯ

GRI: 2-1

ตลาดหลักทรัพย์แห่งประเทศไทย (“ตลาดหลักทรัพย์ฯ”) เป็นนิติบุคคลที่จัดตั้งขึ้นตามพระราชบัญญัติตลาดหลักทรัพย์แห่งประเทศไทย พ.ศ. 2517 และเริ่มเปิดทำการซื้อขายหลักทรัพย์อย่างเป็นทางการครั้งแรก เมื่อวันที่ 30 เมษายน 2518 ปัจจุบันดำเนินงานภายใต้พระราชบัญญัติหลักทรัพย์และตลาดหลักทรัพย์ พ.ศ. 2535 โดยทำหน้าที่เป็นตลาดหรือศูนย์กลางการซื้อขายหลักทรัพย์เพื่อให้ผู้ประกอบการที่มีศักยภาพเข้าถึงแหล่งทุนและระดมทุนเพื่อไปขยายธุรกิจ พร้อมทั้งส่งเสริมและพัฒนาช่องทางที่อำนวยความสะดวกให้ผู้ลงทุนและประชาชนสามารถลงทุนในธุรกิจและผลิตภัณฑ์การเงินเพื่อการเก็บออมและได้รับผลตอบแทนจากการลงทุนอย่างยั่งยืน

### ที่ตั้งสำนักงานใหญ่

เลขที่ 93 ถนนรัชดาภิเษก แขวงดินแดง เขตดินแดง

กรุงเทพมหานคร 10400 ประเทศไทย

โทรศัพท์ : +66(0) 2-009-9999

โทรสาร : +66(0) 2-009-9991

อีเมล : SETContactCenter@set.or.th

เว็บไซต์ : www.set.or.th



# ภาพรวมธุรกิจตลาดหลักทรัพย์ฯ

GRI: 2-6, 201-1

## งานธุรกิจตลาดหลักทรัพย์



### ธุรกิจบริการงานนายทะเบียน

จัดทำทะเบียนหลักทรัพย์ให้ถูกต้อง เป็นปัจจุบัน ให้บริการจ่าย สิทธิประโยชน์และบริการข้อมูล สำคัญที่เกี่ยวกับการถือครอง หลักทรัพย์ให้แก่ผู้ถือหุ้น



### ธุรกิจบริการเทคโนโลยี และโครงสร้างพื้นฐานของตลาดทุน

บริการโครงสร้างพื้นฐานทางดิจิทัลสำหรับ ตลาดทุนไทยเพื่อเชื่อมต่อผู้ที่มีส่วนเกี่ยวข้อง ทั้งหมดในตลาดทุนด้วยนวัตกรรมใหม่



### ธุรกิจตราสารทุน

ศูนย์กลางรับจดทะเบียน ซื้อขาย การชำระราคา ส่งมอบ และรับฝาก หลักทรัพย์ รวมถึงการกำกับดูแล ให้มีความน่าเชื่อถือ โปร่งใส และมีประสิทธิภาพ



### ธุรกิจตราสารอนุพันธ์

ศูนย์กลางการซื้อขายและชำระราคา รายการซื้อขายในตราสารอนุพันธ์ รวมทั้งทำหน้าที่กำกับดูแลการซื้อขาย ของนักลงทุนและการทำธุรกิจของ บริษัทหลักทรัพย์สมาชิก



### การพัฒนาและส่งเสริมความรู้อ ด้านการเงินและการลงทุน

แหล่งเรียนรู้ยกระดับมาตรฐานและพัฒนา ทักษะความรู้ของผู้ลงทุน ผู้ประกอบวิชาชีพ บริษัทจดทะเบียน นักเรียน นักศึกษา ประชาชนทั่วไป รวมถึงผู้นำองค์กร



### การส่งเสริมงานพัฒนาบริษัท จดทะเบียนเพื่อความยั่งยืน

ยกระดับการกำกับดูแลกิจการที่ดี และ พัฒนาความยั่งยืนในกระบวนการดำเนิน ธุรกิจ รวมถึงส่งเสริมการลงทุนอย่างยั่งยืน



### การพัฒนางานวิจัยด้านตลาดทุน

ส่งเสริมการผลิตงานวิจัยด้านตลาดทุนโดย การเชื่อมโยงทรัพยากรต่าง ๆ ในการผลิต งานวิจัย ทั้งทุนวิจัย องค์ความรู้ ฐานข้อมูล เวทีเสวนา เพื่อนำไปสู่การพัฒนาตลาดทุน อย่างยั่งยืน



# ห่วงโซ่คุณค่าของตลาดหลักทรัพย์

GRI: 2-6



**810 บริษัท**

บริษัทจดทะเบียนใน SET และ mai



**20,976 พันล้านบาท**

มูลค่าหลักทรัพย์ตามราคาตลาด SET และ mai



**39 บริษัท**

จำนวนบริษัทสมาชิก



**5.8 ล้านบัญชี**

จำนวนบัญชีซื้อขายหลักทรัพย์

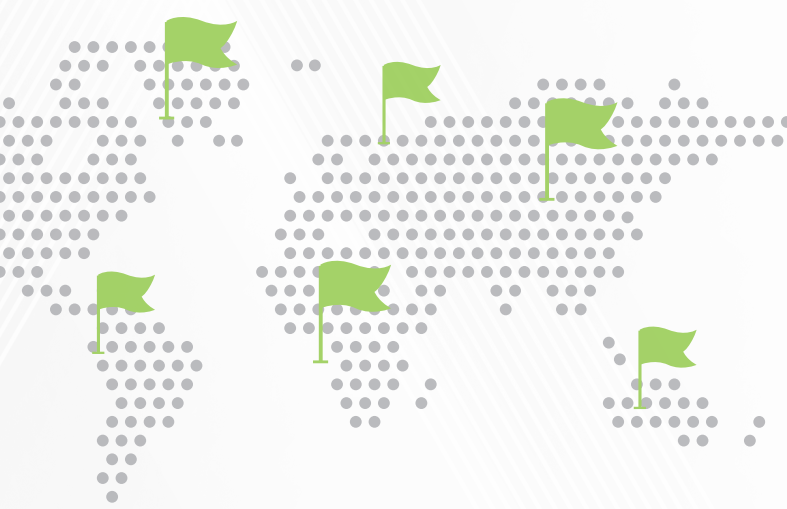


# ตลาดหลักทรัพย์ฯ กับการพัฒนาอย่างยั่งยืน

GRI: 2-12

## กลยุทธ์และกรอบการพัฒนาความยั่งยืน ของตลาดหลักทรัพย์ฯ

ในปี 2565 คณะกรรมการตลาดหลักทรัพย์ฯ อนุมัติให้ประเด็นสำคัญด้านความยั่งยืน 3 เรื่องเป็นส่วนหนึ่งของกลยุทธ์องค์กรและกรอบการพัฒนาความยั่งยืนของตลาดหลักทรัพย์ฯ ได้แก่ การเงินเพื่อความยั่งยืนและผลิตภัณฑ์การลงทุนด้าน ESG (Sustainable Finance and ESG Products) การเข้าถึงโอกาสทางสังคมและการเงินการลงทุน (Financial and Social Inclusion) และการรับมือการเปลี่ยนแปลงสภาพภูมิอากาศ (Climate Action) ทั้งนี้ ประเด็นดังกล่าวยังสอดคล้องกับกระบวนการกำหนดประเด็นสำคัญด้านความยั่งยืนตามกรอบการรายงานสากล GRI Standards และเป้าหมายการพัฒนาที่ยั่งยืนขององค์การสหประชาชาติ (UN Sustainable Development Goals: SDGs)



## การมีส่วนร่วมของผู้มีส่วนได้เสีย

GRI: 2-16, 2-24, 2-29

ตลาดหลักทรัพย์ฯ ระบุ ทบทวน และประเมินกลุ่มผู้มีส่วนได้เสียที่ได้รับผลกระทบหรือได้รับอิทธิพลเชิงบวกและเชิงลบจากการดำเนินธุรกิจของตลาดหลักทรัพย์ฯ ตามระดับความรุนแรงทั้งภายในและภายนอกองค์กรตลอดห่วงโซ่คุณค่าผ่านการจัดกิจกรรมหรือการสื่อสารผ่านช่องทางการมีส่วนร่วมต่าง ๆ อย่างต่อเนื่อง ในปี 2565 ตลาดหลักทรัพย์ฯ รวบรวมความคาดหวังของผู้มีส่วนได้เสียผ่านช่องทางการมีส่วนร่วมต่าง ๆ จากผู้มีส่วนได้เสียทั้งหมด 6 กลุ่ม โดยความคาดหวังของผู้มีส่วนได้เสียจะเป็นส่วนหนึ่งในกระบวนการประเมินประเด็นสำคัญด้านความยั่งยืนของตลาดหลักทรัพย์ฯ ต่อไป

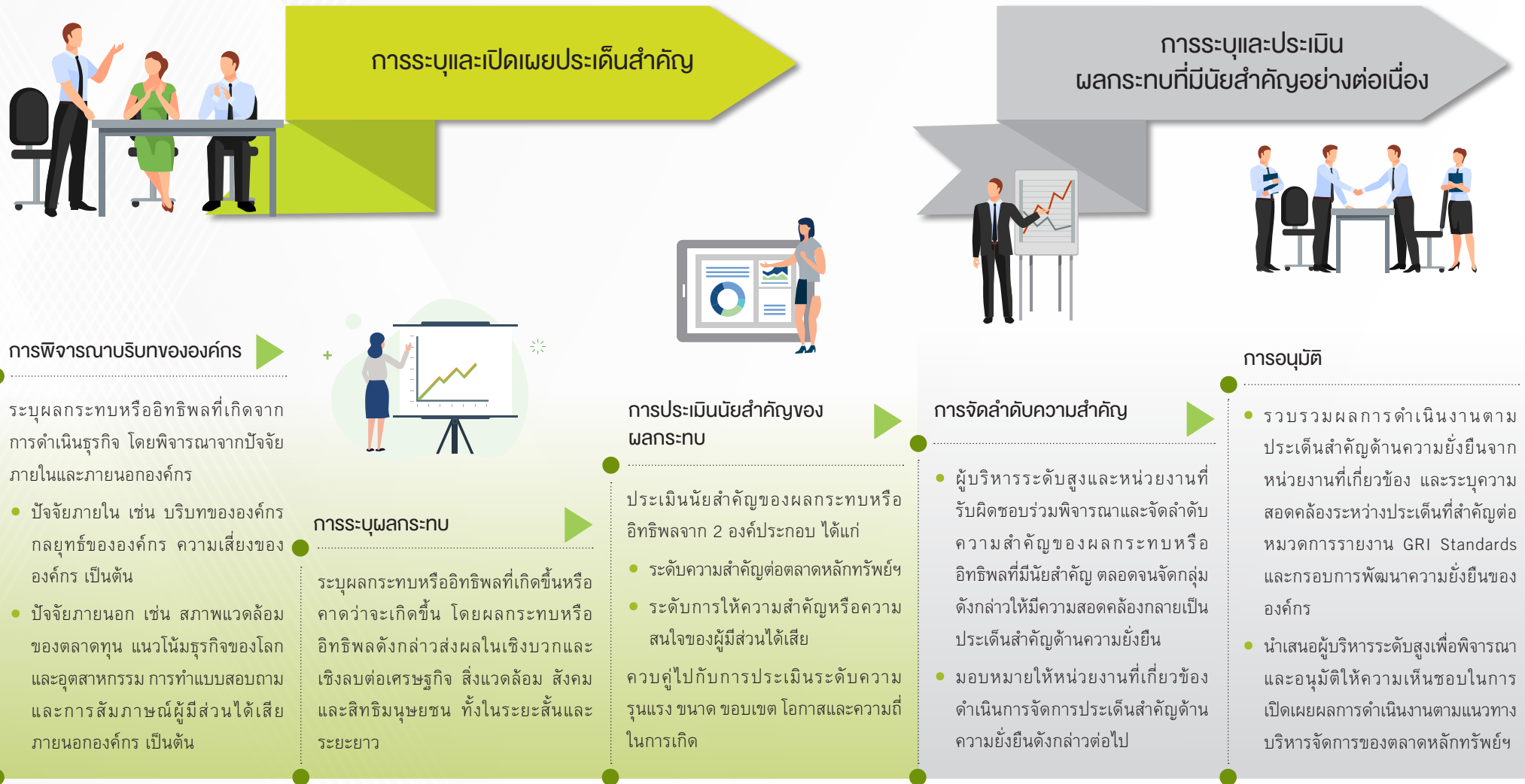
### ช่องทางการสื่อสาร

- การประชุม
- การให้คำปรึกษา
- การอบรมสัมมนา
- การสื่อสารผ่านเว็บไซต์และโซเชียลมีเดีย
- การสำรวจความพึงพอใจหรือความผูกพัน
- การรับข้อร้องเรียน (Whistleblowing)
- การรายงานผลการดำเนินงาน
- การทบทวนเอกสารของผู้มีส่วนได้เสียที่เปิดเผย (Desktop review)



# กระบวนการประเมินประเด็นสำคัญด้านความยั่งยืน

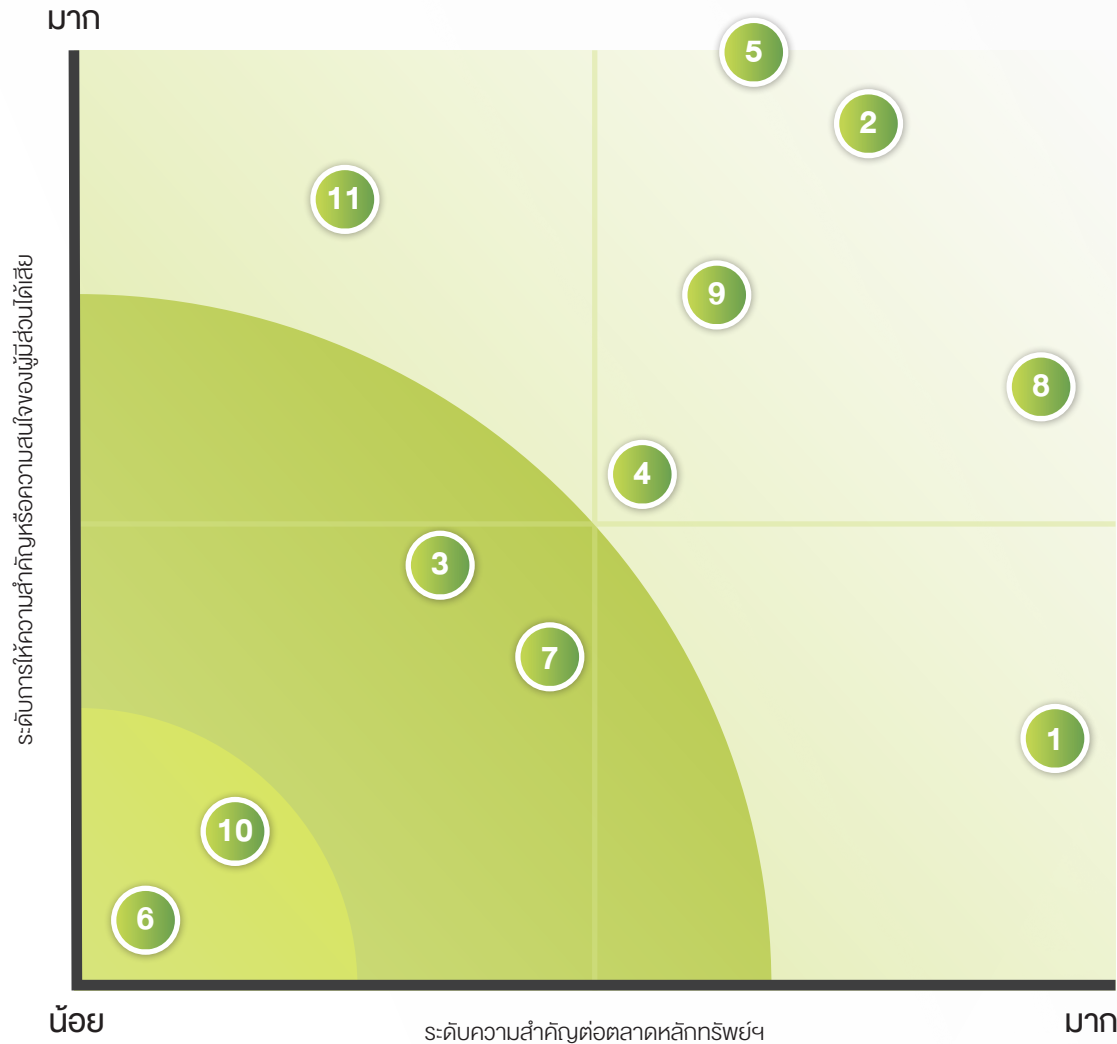
GRI: 2-14, 3-1





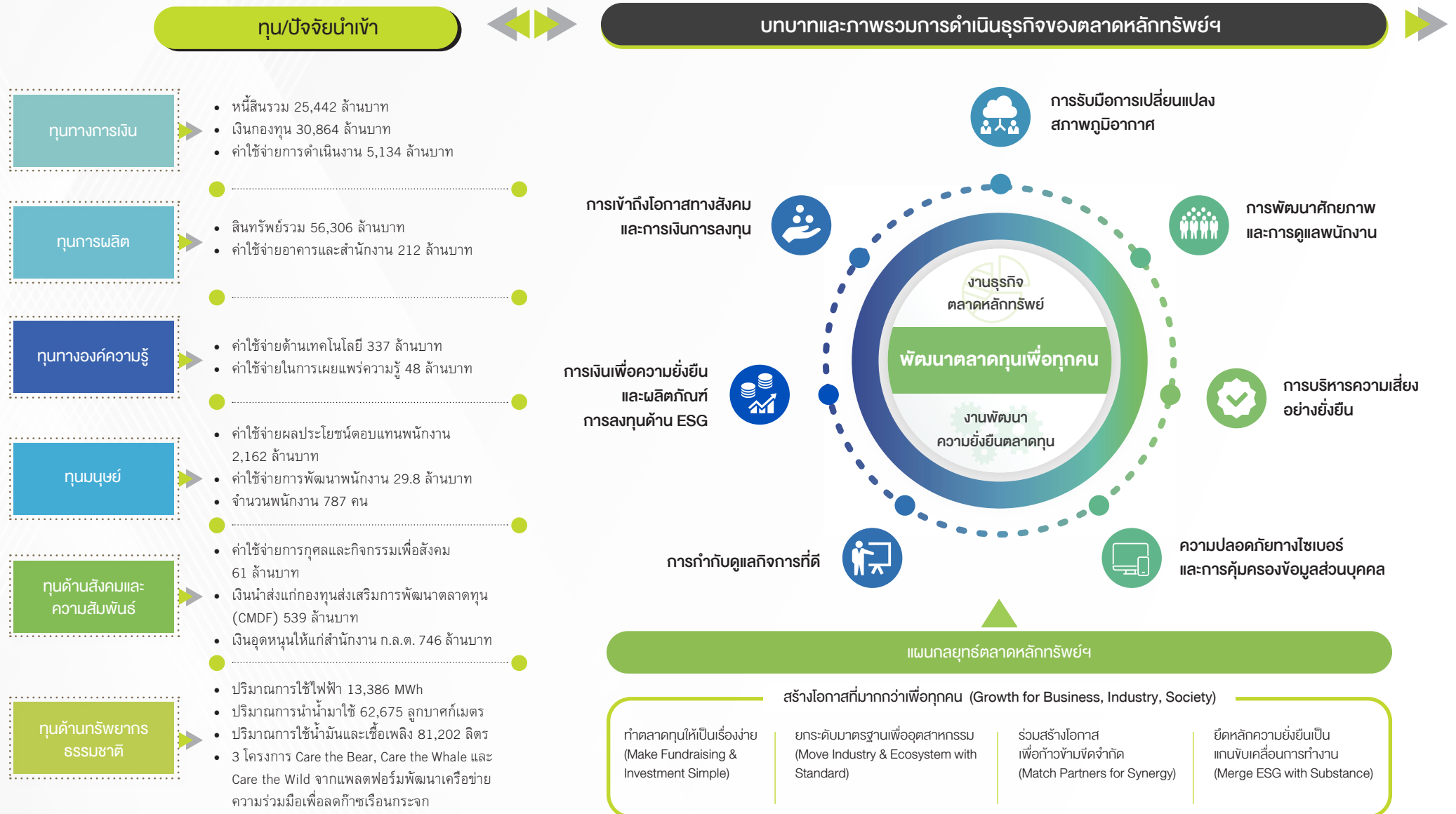
# การจัดลำดับประเด็นสำคัญด้านความยั่งยืน

GRI: 3-1, 3-2



- 1 ผลการดำเนินงานในมิติเศรษฐกิจ
- 2 การทำกับดูแลกิจการที่ดี
- 3 การบริหารความเสี่ยงอย่างยั่งยืน
- 4 ความปลอดภัยทางไซเบอร์ และการคุ้มครองข้อมูลส่วนบุคคล
- 5 การเงินเพื่อความยั่งยืน และผลิตภัณฑ์การลงทุนด้าน ESG
- 6 การจัดการห่วงโซ่อุปทานอย่างยั่งยืน
- 7 การดูแลพนักงาน
- 8 การพัฒนาศักยภาพของพนักงาน
- 9 การเข้าถึงโอกาสทางสังคม และการเงินการลงทุน
- 10 การจัดการที่เป็นมิตรต่อสิ่งแวดล้อม
- 11 การรับมือการเปลี่ยนแปลงสภาพภูมิอากาศ

## การสร้างคุณค่าร่วมกับทางธุรกิจ



ผลการดำเนินงาน

ผลลัพธ์ต่อผู้มีส่วนได้เสีย

ทุนทางการเงิน

- รายได้รวมจากการดำเนินงาน 7,751 ล้านบาท
- มูลค่าหลักทรัพย์ตามราคาตลาด SET 20,441 พันล้านบาท และ mai 535 พันล้านบาท
- จำนวนบัญชีซื้อขายหลักทรัพย์ 5.8 ล้านบัญชี
- มูลค่าเสนอขาย IPO 127,836 ล้านบาท

- มูลค่าการซื้อขาย SET และ mai เฉลี่ย 76,773 ล้านบาท/วัน สภาพคล่องสูงสุดในอาเซียน
- อัตราเงินปันผลตอบแทนเฉลี่ยของ SET และ mai ผลตอบแทนเฉลี่ยอยู่ที่ 2.76% และ 1.29%

ทุนการผลิต

- เงินสดสุทธิที่ได้มาจากกิจกรรมดำเนินงาน 1,037 ล้านบาท
- กระแสเงินสดได้มาจาก(ใช้ไป)ใน) กิจกรรมลงทุน 4,410 ล้านบาท

- ยกระดับความปลอดภัยทางไซเบอร์แก่กลุ่มผู้มีส่วนได้เสีย
- ยกระดับคุณภาพชีวิตของพนักงานภายในองค์กรด้วยนวัตกรรมและสิ่งอำนวยความสะดวกที่ปลอดภัยซึ่งได้รับมาตรฐานสากล

ทุนทางองค์ความรู้

- จำนวนการเข้าถึงบริการของห้องสมุดมารวยและพิพิธภัณฑ์เรียนรู้การลงทุน INVESTORY ในทุกช่องทาง 2.01 ล้านครั้ง
- จำนวนผู้ที่ได้รับความรู้ด้านการวางแผนการเงินผ่านโครงการ Happy Money 3.06 ล้านคน
- SMART Marketplace เพิ่มข้อมูล ESG และข้อมูลบริษัทจดทะเบียน พร้อมให้บริการข้อมูลผ่าน API

- สร้างฐานข้อมูลด้าน ESG ของตลาดทุนไทย
- ส่งเสริมให้ผู้มีส่วนได้เสียตลอดห่วงโซ่มูลค่าของตลาดทุน ดำเนินธุรกิจโดยคำนึงถึงสิ่งแวดล้อม สังคม และการกำกับดูแลกิจการที่ดี

ทุนมนุษย์

- อัตราการลาออกของพนักงาน 3.4%
- จำนวนชั่วโมงฝึกอบรมเฉลี่ยของพนักงานทั้งหมด 58 ชั่วโมงต่อคนต่อปี
- หลักสูตรการอบรมพนักงานทั้งแบบออนไลน์และออนไซต์ 707 หลักสูตร
- อายุงานเฉลี่ย 15 ปี
- พนักงานเข้าร่วมกองทุนสำรองเลี้ยงชีพ 100%

- พัฒนาศักยภาพพนักงานให้สอดคล้องกับการเติบโตของธุรกิจ
- ดูแลพนักงานให้มีคุณภาพชีวิตที่ดีและพร้อมแบ่งปันเพื่อสังคม

ทุนด้านสังคมและความสัมพันธ์

- มูลค่าบริจาคหุ้นและเงินปันผลสะสมจากโครงการปันหุ้นออมบุญ ปันผลออมสุข 11.6 ล้านบาท
- สนับสนุนความช่วยเหลือประชาชนในสถานการณ์โควิด-19 จำนวน 45.1 ล้านบาท

- ขยายความรู้ด้านการเงินและการลงทุนสำหรับคนไทย
- สนับสนุนทรัพยากรและองค์ความรู้ที่จะช่วยยกระดับคุณภาพชีวิตของคนไทยโดยรวม
- พัฒนาแพลตฟอร์มที่เชื่อมโยงเครือข่ายภาคธุรกิจและสังคมให้มาร่วมกันสร้างผลลัพธ์ที่ดีสู่สังคม

ทุนด้านทรัพยากรธรรมชาติ

- ผลผลิตไม่พึงประสงค์**
- ปริมาณการปล่อยก๊าซเรือนกระจกขอบเขตที่ 1 และ 2 เท่ากับ 6,834 tCO<sub>2</sub>e
  - ปริมาณขยะรวม 71.52 ตัน
  - ปริมาณน้ำเสียที่ปล่อยออกทั้งหมด 18,795 ลูกบาศก์เมตร
- ผลผลิตพึงประสงค์**
- ติดตั้งระบบ Solar roof ใหม่ผลิตพลังงานได้ 95 MWh
  - ลดปริมาณการปล่อยก๊าซเรือนกระจกได้ 1,819 tCO<sub>2</sub>e จากการเข้าร่วมโครงการ T-VER
  - รีไซเคิลน้ำเสียจากระบบบำบัดน้ำเสียและน้ำกลับมาใช้ 2 ลูกบาศก์เมตรต่อชั่วโมง
  - 234 องค์กรเข้าร่วมโครงการ Care the Bear, Care the Whale และ Care the Wild

- ปริมาณการลดก๊าซเรือนกระจกจากโครงการ Care the Bear และ Care the Whale ทั้งหมด 18,485 tCO<sub>2</sub>e
- ปริมาณการดูดซับก๊าซเรือนกระจกจากการปลูกป่าในโครงการ Care the Wild 312 tCO<sub>2</sub>e
- บริหารจัดการสิ่งแวดล้อมอย่างเป็นมิตรพร้อมทั้งใช้พลังงานและทรัพยากรอย่างคุ้มค่า

# การเงินเพื่อความยั่งยืนและผลิตภัณฑ์การลงทุนด้าน ESG

GRI: 203-1, 203-2

## การพัฒนาบริษัทจดทะเบียนสู่ความยั่งยืน



ได้รับคำปรึกษาเชิงลึก  
ผ่านโครงการ **Sustainable  
Development Journey**



เข้าร่วมอบรมความรู้เกี่ยวกับ  
การปรับตัวให้สอดคล้องกับ  
สภาพแวดล้อมการดำเนินงานธุรกิจใหม่  
(โครงการ **Business Resilience**)



เผยแพร่ **คู่มือ ESG Metric**  
เพื่อเป็นแนวทางการเปิดเผย  
ข้อมูลด้านความยั่งยืน

เผยแพร่แบบประเมินการพัฒนาธุรกิจเพื่อความยั่งยืน  
รูปแบบออนไลน์ หรือ **ESG Health Check** ร่วมกับ  
สำนักงานโครงการพัฒนาแห่งสหประชาชาติ  
(United Nations Development Programme: UNDP)

## การประเมินความยั่งยืน





## การพัฒนาศักยภาพสถาบันตัวกลาง

GRI: 203-1, 203-2

ห้องเรียนผู้ประกอบการวิชาชีพ

**20** หลักสูตรใหม่

เพื่อพัฒนาความรู้บุคลากร  
ของสถาบันตัวกลาง

**8,880** คน

เข้าชมและลงทะเบียนเรียนหลักสูตร  
e-Learning บนเว็บไซต์ ห้องเรียน  
ผู้ประกอบการวิชาชีพ



การต่อยอดหลักสูตร CISA ใหม่

**2,100** คน

จากบริษัทจดทะเบียน สถาบันการเงิน  
และหน่วยงานที่เกี่ยวข้องได้รับ  
การสนับสนุนทุนอบรมและทดสอบ  
หลักสูตรการจัดการลงทุนขั้นพื้นฐาน  
(AISA)

**162** คน

ผ่านเกณฑ์และได้รับทุนอบรม  
และทดสอบหลักสูตร AISA

**120** ชั่วโมง

จำนวนชั่วโมงที่ช่วยเพิ่มพูนความรู้  
การจัดการลงทุนขั้นสูง (CISA)  
ให้นักศึกษา



## การส่งเสริมการลงทุนอย่างยั่งยืน

**4** หลักสูตรใหม่

เพื่อช่วยเสริมสร้าง  
ความเข้าใจและเพิ่ม  
**ความรู้เรื่อง ESG และ  
การลงทุนอย่างยั่งยืน**

**62%**

ของมูลค่าหลักทรัพย์  
ตามราคาตลาดอยู่ใน  
**ดัชนี SETTHSI**

**27** สื่อความรู้

ด้านการลงทุนอย่างยั่งยืน  
ในรูปแบบบทความ  
**e-book e-Learning  
และ Podcast**



## การพัฒนาผลิตภัณฑ์ บริการ นวัตกรรมเพื่อตลาดทุน

GRI: 203-1, 203-2

**56** บริษัทนายหน้า  
ซื้อขายกองทุนรวมในระบบ  
**FundConnex**

เปิดให้บริการ  
**ESG Data Platform**

เพื่อให้ผู้เกี่ยวข้องนำข้อมูล  
ไปใช้ประโยชน์ในการวางแผนพัฒนา  
ธุรกิจและการตัดสินใจลงทุน

**SMART Marketplace**

เพิ่มบริการ**ข้อมูล ESG** และ ข้อมูลพื้นฐาน  
บริษัทจดทะเบียนในรูปแบบ **Application  
Programming Interface (API)**

เผยแพร่ข้อมูลผลการดำเนินงานด้าน  
ความยั่งยืนของ บจ. จากผู้ประเมินระดับโลก  
เพื่อเป็นข้อมูลสำหรับผู้ลงทุนและผู้สนใจ

**5** Raters

ESG Book, Moody's ESG Solutions,  
MSCI, Refinitiv และ S&P Global

**Fractional Depositary  
Receipt (DRx)**

ทางเลือกให้ผู้ลงทุนที่ต้องการลงทุนใน  
**หุ้นหรือหน่วยลงทุนต่างประเทศ**  
ช่วยสร้างโอกาสให้ผู้ลงทุนเข้าถึง  
หุ้นคุณภาพระดับโลก

# การเข้าถึงโอกาสทางสังคมและการเงินการลงทุน

GRI: 203-1, 203-2

## การส่งเสริมการเข้าถึงตลาดทุนสำหรับผู้ประกอบการ

เปิดให้บริการ **แหล่งระดมทุน**  
สำหรับผู้ประกอบการ **SMEs**  
และ **Startups** และเป็นตลาดรอง  
สำหรับผู้ลงทุน



มีบริษัทระดมทุนและเข้าจดทะเบียนใน LIVEx จำนวน  
3 บริษัท ได้แก่ บมจ. แอดวานซ์ เว็บ เซอร์วิส (AWS22),  
บมจ. สิทรอน เพาเวอร์ (SITRON22) และ  
บมจ. สตอเรจ เอเชีย (ISTORE22)  
โดยมีมูลค่าระดมทุนรวม 196 ล้านบาท



**12** โครงการ  
พัฒนาผู้ประกอบการ  
(LIVE Academy)

มีผู้ประกอบการเข้าร่วมโครงการกว่า 700 ราย  
เพื่อเพิ่มขีดความสามารถและความพร้อม  
ในการเข้าตลาดทุน อาทิ Mini-Incubation,  
Incubation Program และ Acceleration Program

**690** สื่อการเรียนรู้ (สะสม)

ที่ Education Platform / ห้องเรียนผู้ประกอบการ  
ในรูปแบบ e-Learning คลิปวิดีโอ บทความ และอินโฟกราฟิก เพื่อเสริมสร้างความรู้  
สำหรับผู้ประกอบการ SMEs และ Startups และมีผู้เข้าชมและศึกษาความรู้ผ่านเว็บไซต์  
แล้วกว่า 2 ล้านวิว และมีคนลงทะเบียนเรียน e-Learning กว่า 360,000 คน

## Scaling Up Platform

- **e-Learning** หลักสูตร **Family Business** (ร่วมกับ KPMG Thailand)
- **LIVE Self-Assessment tools** แบบประเมินความพร้อมในการเข้าสู่ตลาดทุน และแบบประเมินความพร้อมด้านบัญชี (ร่วมกับสภาวิชาชีพบัญชี) โดยมีผู้ประกอบการใช้งานกว่า **300 ราย**
- **จัดทำชุดสัญญามาตรฐาน (Standard Legal Agreement)** ร่วมกับ **Baker McKenzie** เช่น สัญญาการให้บริการ สัญญาจ้างงาน เป็นต้น โดยปัจจุบันมีสัญญามาตรฐานรวม **13 สัญญา**
- ร่วมกับพันธมิตรให้คำปรึกษาทางธุรกิจแก่ผู้ประกอบการผ่านบริการ **LIVE GURU Q&A** และ **LIVE GURU Sharing**



## การส่งเสริมความรู้ทางการเงินสำหรับประชาชน

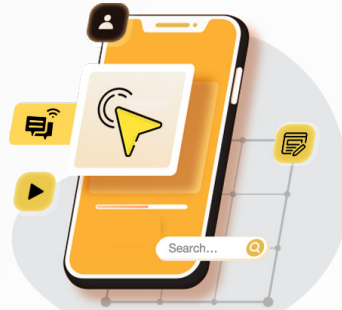
GRI: 203-1, 203-2

การส่งเสริมความรู้พื้นฐานทางการเงินสำหรับทุกคน

# 2.01

ล้านครั้ง

จำนวนการเข้าถึงบริการของ**ห้องสมุดมารวย**  
และ**พีพีอาร์**ที่เรียนรู้การลงทุน  
**INVESTORY** ในทุกช่องทาง



## SET Fin Quizz Website และ SET Fin Quizz Mega Challenge

SET Fin **Quizz**  
Quiz Fin Gap  
**MEGA  
CHALLENGE**

ทำคนไทยวัดระดับความรู้  
ทางการเงิน พร้อมลุ้น  
ร่วมกิจกรรมสุด

**EXCLUSIVE**

ตั้งแต่วันที่ 3 ส.ค. 65 – 31 ส.ค. 65





## การส่งเสริมความรู้เพื่อการวางแผนการเงิน

GRI: 203-1, 203-2



**127%** ยอดดาวน์โหลดเพิ่มขึ้น

### Happy Money Application

มียอดดาวน์โหลดสะสมทั้งหมด 318,254 ดาวน์โหลด  
นับตั้งแต่มีโครงการปี 2562 โดยมีผู้ใช้งาน  
53,975 Active Users สะสมต่อปี



**31.77** ล้านวิว

จำนวนผู้ที่เข้าถึงเนื้อหาความรู้  
ด้านการเงินและการลงทุน  
ผ่านเว็บไซต์และ Social Media

**112** หลักสูตร (สะสม)

### SET e-Learning Platform

เพื่อการเรียนรู้ด้านการวางแผน  
การเงินและการลงทุน



**3.06** ล้านคน

จำนวนผู้ที่ได้รับความรู้ด้านการวางแผนการเงิน  
ผ่าน **โครงการ Happy Money**  
ที่เสี่ยงการเงิน นับตั้งแต่มีโครงการในปี 2560



**2,744** คน

เข้าร่วมแคมเปญ  
**โครงการ 21-Day Challenge:**  
ลงทุน SMART START กองทุนรวม



## แพลตฟอร์มเชื่อมโยงตลาดทุนและสังคม

GRI: 203-1, 203-2



### SET SE101 Online Offering

หลักสูตร “ความรู้เบื้องต้นการเป็นผู้ประกอบการเพื่อสังคม”  
ยอดวิวกว่า 385,000 วิว



### SET SE101@GE

หลักสูตร “ผู้ประกอบการทางสังคม” (SE101@GE)  
โดยมหาวิทยาลัยที่มีหมวดวิชาศึกษาทั่วไปสามารถนำไปเป็น  
รายวิชาในระดับอุดมศึกษาตั้งแต่ภาคการศึกษาปี 2566 รวมถึง  
จัดอบรมเชิงปฏิบัติการ (Train the Trainer) โดยมีอาจารย์  
เข้าร่วม 42 คน จากมหาวิทยาลัย 19 แห่งทั่วประเทศ



### SET SE201 for Corporate

พัฒนาโปรแกรมอบรมเชิงปฏิบัติการระยะสั้น 2 สัปดาห์  
เพื่อส่งเสริมให้บริษัทจดทะเบียนยกระดับงานด้านความรับผิดชอบต่อ  
ต่อสังคมไปสู่การทำงานด้านการพัฒนาอย่างยั่งยืน



### SET Social Impact Gym

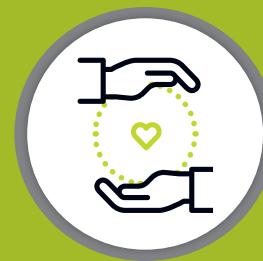
มีผู้บริหารระดับสูงจาก 25 บริษัทจดทะเบียน  
**SET และ mai** เข้าร่วมเป็นโค้ชจิตอาสา 27 ท่าน  
โดยปี 2565 มีผู้ประกอบการเพื่อสังคมที่เข้าโครงการ 8 ราย

## การส่งเสริมฐานรากและคุณภาพชีวิตที่ดีของสังคม



**11.6** ล้านบาท

มูลค่าการบริจาคหุ้นและเงินปันผลสะสมจาก  
โครงการปันหุ้นออมบุญ ปันผลออมสุข




**45.1** ล้านบาท

สนับสนุนความช่วยเหลือประชาชน  
ในสถานการณ์โควิด-19


# การรับมือการเปลี่ยนแปลงสภาพภูมิอากาศ

## การจัดการที่เป็นมิตรต่อสิ่งแวดล้อม


### การจัดการพลังงาน



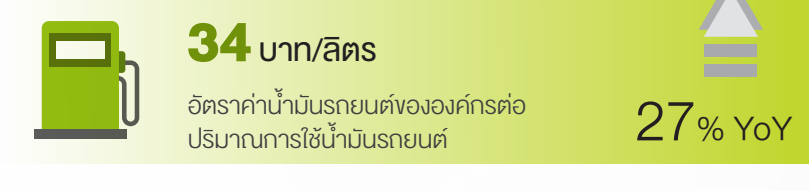
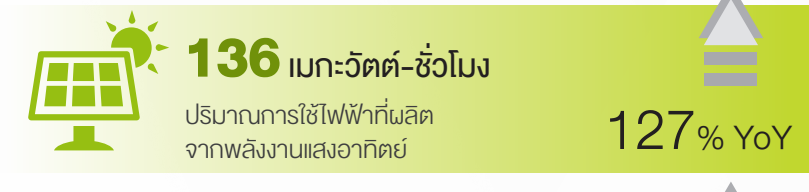
ติดตั้งระบบ Solar roof ใหม่ โดยสามารถผลิตพลังงานจากแสงอาทิตย์ได้เพิ่มขึ้น 2 เท่า หรือประมาณ 95 เมกะวัตต์-ชั่วโมง



นำความร้อนจากเครื่องปรับอากาศกลับมาใช้ในระบบทำน้ำร้อนของเครื่องล้างจาน โดยสามารถลดการใช้ไฟฟ้าของเครื่องล้างจานได้ประมาณ 27%



ส่งเสริมการใช้รถยนต์ไฟฟ้าแทนการใช้รถยนต์ที่ใช้น้ำมันเชื้อเพลิง ลดการใช้น้ำมันเชื้อเพลิงได้ประมาณ 2,700 ลิตร



GRI: 3-3, 302-1, 302-3, 302-4, 303-3, 303-4

### การจัดการน้ำ

ติดตั้งระบบกรองที่มีประสิทธิภาพสูง ซึ่งมีกำลังการผลิตสูงสุด 2 ลูกบาศก์เมตรต่อชั่วโมง ทำให้สามารถรีไซเคิลน้ำเสียจากระบบบำบัดน้ำเสียและนำกลับมาใช้ใน **Cooling tower**



ได้รับโล่ประกาศเกียรติคุณการบริหารจัดการน้ำเสีย **“ระดับทอง” ประจำปี 2565** จากกรมควบคุมมลพิษ กระทรวงทรัพยากรธรรมชาติและสิ่งแวดล้อม



หมายเหตุ: ปี 2565 ปริมาณการใช้พลังงาน น้ำ ปริมาณขยะและของเสีย เพิ่มขึ้นอย่างมีนัยสำคัญเนื่องจากขยายขอบเขตในการรวบรวมข้อมูลให้ครอบคลุมอาคารของตลาดหลักทรัพย์ฯ และมาตรการผ่อนปรนการแพร่ระบาดของโควิด-19 ทำให้มีผู้ใช้อาคาร ตลอดจนการใช้น้ำมันและเชื้อเพลิงมากขึ้น สามารถอ่านรายละเอียดเพิ่มเติมได้ที่รายงานประจำปี 2565 หน้า 59-61

## การจัดการที่เป็นมิตรต่อสิ่งแวดล้อม

GRI: 3-3, 302-1, 302-3, 302-4, 305-4, 305-5

### การจัดการขยะ:

ร่วมรณรงค์การลดปริมาณขยะ ตามแนวคิด  
“ขยะล่องหน” ภายใต้โครงการ Care the Whale

- ผ่านการรับรอง “LEED Zero Waste Certification” และ “TRUE Certification ในระดับ Platinum” เป็นแห่งแรกในอาเซียนที่ได้รับการรับรองทั้งสองมาตรฐาน
- รีไซเคิลกระดาษใช้แล้ว เป็นจำนวน 19,000 กิโลกรัม เทียบเท่าการปลูกต้นไม้ 323 ต้น และสามารถลดการปล่อยก๊าซเรือนกระจกกว่า 107,800 กิโลกรัม คาร์บอนไดออกไซด์เทียบเท่า



**36.92** ตัน

ปริมาณของเสียไม่อันตราย  
ที่ถูกนำไปรีไซเคิล

**165%YoY**

### การจัดการก๊าซเรือนกระจก

**6,834**

ตันคาร์บอนไดออกไซด์เทียบเท่า

**10%YoY**

ปริมาณ  
การปล่อย  
ก๊าซเรือนกระจก  
ขอบเขตที่ 1 และ 2

**0.90**

ตันคาร์บอนไดออกไซด์เทียบเท่า

**13%YoY**

อัตราการปล่อย  
ก๊าซเรือนกระจก  
ขอบเขตที่ 1 และ 2  
ต่อรายได้การดำเนินงาน



เข้าร่วมโครงการลดก๊าซเรือนกระจกภาคสมัครใจตาม  
มาตรฐานของประเทศไทย (Thailand Voluntary Emission  
Reduction Program: T-VER) ซึ่งในระหว่างปี 2564 – 2565  
ตลาดหลักทรัพย์ฯ ลดปริมาณการปล่อยก๊าซเรือนกระจก  
ได้ 1,819 ตันคาร์บอนไดออกไซด์เทียบเท่า จากโครงการ  
ผลิตไฟฟ้าพลังงานแสงอาทิตย์และการเปลี่ยนหลอดไฟฟ้า  
แบบ LED



**หมายเหตุ:** ปี 2565 ปริมาณการใช้พลังงาน น้ำ ปริมาณขยะและของเสีย เพิ่มขึ้นอย่างมีนัยสำคัญเนื่องจากขยายขอบเขตใน  
การรวบรวมข้อมูลให้ครอบคลุมอาคารของตลาดหลักทรัพย์ฯ และมาตรการผ่อนปรนการแพร่ระบาดโควิด-19 ทำให้มีผู้ใช้อาคาร  
ตลอดจนการใช้น้ำมันและเชื้อเพลิงมากขึ้น

สามารถอ่านรายละเอียดเพิ่มเติมได้ที่รายงานประจำปี 2565 หน้า 59-61



## แพลตฟอร์มพัฒนาเครือข่ายความร่วมมือเพื่อลดก๊าซเรือนกระจก

**ตลาดหลักทรัพย์ฯ** สร้างเครือข่ายความร่วมมือเพื่อลดก๊าซเรือนกระจก และดูดซับก๊าซเรือนกระจก ผ่านแพลตฟอร์มความร่วมมือการจัดการสิ่งแวดล้อม **Climate Care Collaboration Platform** ซึ่งประกอบด้วย 3 โครงการหลัก ได้แก่ **โครงการ Care the Bear, Care the Whale** และ **Care the Wild**



### ลดก๊าซเรือนกระจก

13,712,368 กิโลกรัม

คาร์บอนไดออกไซด์เทียบเท่า



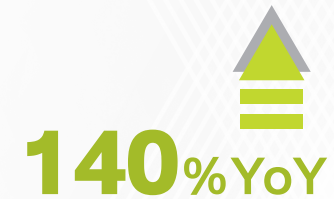
องค์กรเข้าร่วมโครงการทั้งหมด 24 แห่ง



### ลดก๊าซเรือนกระจก

4,773,412 กิโลกรัม

คาร์บอนไดออกไซด์เทียบเท่า



องค์กรเข้าร่วมโครงการทั้งหมด 152 แห่ง



### ดูดซับก๊าซเรือนกระจก

312,300 กิโลกรัม

คาร์บอนไดออกไซด์เทียบเท่า

คิดเป็น 173.5 ไร่ 34,700 ต้น



องค์กรภาคเอกชนได้เข้าร่วมระดมทุนปลูกป่าในพื้นที่ป่าชุมชนทั้งสิ้น 58 ราย รวม 8 ป่าชุมชน



# การกำกับดูแลกิจการที่ดี

GRI: 2-18, 405-1

อัตราส่วนกรรมการหญิงต่อกรรมการชาย (คน)

**1 : 4.5**



2 คน

**18.18%**



9 คน

**81.82%**



อัตราการเข้าร่วมประชุมเฉลี่ย  
ของคณะกรรมการ

## 6 คณะอนุกรรมการ

- คณะอนุกรรมการตรวจสอบ (AC)
- คณะอนุกรรมการสรรหาและพิจารณาค่าตอบแทน (NRC)
- คณะอนุกรรมการบริหารความเสี่ยง (RMC)
- คณะอนุกรรมการบรรษัทภิบาลและความยั่งยืน (SC)
- คณะอนุกรรมการเทคโนโลยีสารสนเทศ (ITC)
- คณะอนุกรรมการกฎหมาย (LC)



กรรมการ 10 ใน 11 คน  
ผ่านการอบรม DAP  
หรือ DCP

### การประเมินตนเองของคณะกรรมการ



(คะแนนเต็ม 5)

ผลประเมินการปฏิบัติงาน  
คณะกรรมการทั้งคณะ



(คะแนนเต็ม 5)

ผลประเมินการปฏิบัติงาน  
ของกรรมการรายบุคคล  
ในรูปแบบประเมินตนเอง



(คะแนนเต็ม 5)

ผลประเมินการปฏิบัติงาน  
ของกรรมการท่านอื่น  
(แบบไขว้)

## การบริหารความเสี่ยงอย่างยั่งยืน

GRI: 3-3, 418-1

### ไม่พบกรณี

การไม่ปฏิบัติตามกฎหมายและระเบียบข้อบังคับที่มีนัยสำคัญ

### ไม่พบข้อร้องเรียน

ที่เกี่ยวกับการละเมิดจรรยาบรรณธุรกิจ

## ความปลอดภัยทางไซเบอร์และการคุ้มครองข้อมูลส่วนบุคคล

ได้รับการรับรองมาตรฐานด้านเทคโนโลยี



### สื่อสาร

และให้ความรู้เกี่ยวกับมาตรการต่อต้านการทุจริตคอร์รัปชันและนโยบายการงดรับของขวัญ (No Gift Policy) แก่ผู้มีส่วนได้เสีย

มีมาตรการต่อต้านการทุจริตคอร์รัปชันที่สอดคล้องกับแนวปฏิบัติของโครงการแนวร่วมปฏิบัติของภาคเอกชนไทยในการต่อต้านการทุจริต (CAC)

### ไม่พบข้อร้องเรียน

เรื่องความปลอดภัยของข้อมูลและระบบสารสนเทศ (Cyber security) หรือ เหตุการณ์การโจมตีทางไซเบอร์ (Cyber attack)

# 100%

ทุกฝ่ายงานเข้ารับการประเมินความเสี่ยงด้านการทุจริตคอร์รัปชัน



# การพัฒนาศักยภาพและการดูแลพนักงาน

GRI: 201-3, 404-1

การพัฒนาพนักงาน โมเดลการเรียนรู้ 70-20-10

พัฒนาความรู้ของพนักงานจาก

**การทำงานและประสบการณ์ 70%**

**ระบบการสอนงาน 20%**

**และการเรียนรู้ผ่านหลักสูตรอบรม 10%**

โดยต่อยอดความรู้เดิม (up-skill) เพิ่มเติมความรู้ใหม่ (re-skill)

และส่งเสริมความรู้ที่หลากหลาย (multi-skill)

ที่จำเป็นต่อการพัฒนาตนเองและความเชี่ยวชาญ

ตามลักษณะงานที่รับผิดชอบ



## การดูแลพนักงาน

- บริการ **Mental Health Service**  
โดยจิตแพทย์และนักจิตวิทยาผ่าน **Website หรือ Application**
- โครงการ**การยศาสตร์ (Ergonomics)**  
เพื่อป้องกัน บรูสกาโรค **Office Syndrome**
- จัดแพทย์เฉพาะทาง**ด้านกระดูกและข้อ (Orthopedics)**  
และ**ภูมิแพ้ (Allergy)** โดยออกตรวจเดือนละ 2 ครั้ง





# สรุปผลการดำเนินงานด้านความยั่งยืน

## ผลการดำเนินงานในมิติเศรษฐกิจ

GRI	ผลการดำเนินงาน	หน่วย	2563	2564	2565	%เปลี่ยนแปลง 2564 และ 2565 (%YOY)	
201-1	<b>มูลค่าเศรษฐกิจทางตรง (Direct economic value generated)</b>						
	รายได้รวมทั้งหมด (Revenues) <sup>1</sup>	ล้านบาท	6,347	8,284	7,386	-11%	
	รายได้จากการดำเนินงาน (Operating revenues)	ล้านบาท	6,710	7,915	7,751	-2%	
	รายได้(ขาดทุน)จากการลงทุนทางการเงิน และการขายสินทรัพย์ (Revenue from financial investments and sale of assets)	ล้านบาท	-363	369	-365	-199%	
	<b>การกระจายมูลค่าทางเศรษฐกิจ (Economic value distributed)</b>						
	ค่าใช้จ่ายจากการดำเนินงานอื่น ๆ (Other operating costs) <sup>2</sup>	ล้านบาท	1,687	1,889	2,183	16%	
	ค่าใช้จ่ายผลประโยชน์ตอบแทนพนักงาน (Employee wages and benefits) <sup>3</sup>	ล้านบาท	1,929	2,122	2,136	1%	
	ค่าใช้จ่ายให้ผู้ลงทุน (Payments to providers of capital) <sup>4</sup>	ล้านบาท	2	2	1	-9%	
	ค่าใช้จ่ายภาครัฐ (Payment to government) <sup>5</sup>	ล้านบาท	1,038	1,235	1,107	-10%	
ค่าใช้จ่ายการกุศลและการลงทุนเพื่อสังคม (Community investments) <sup>6</sup>	ล้านบาท	373	695	600	-14%		
<b>มูลค่าเชิงเศรษฐกิจสะสม (Economic value retained)<sup>7</sup></b>	<b>ล้านบาท</b>	<b>1,318</b>	<b>2,342</b>	<b>1,358</b>	<b>-42%</b>		

<sup>1</sup> รายได้ทั้งหมด (Total revenues) คือ รายได้จากการดำเนินงานรวมกับรายได้(ขาดทุน)จากการลงทุนทางการเงิน และการขายสินทรัพย์

<sup>2</sup> ค่าใช้จ่ายจากการดำเนินงานอื่น ๆ (Operating costs) ไม่รวมค่าใช้จ่ายผลประโยชน์ตอบแทนพนักงาน ค่าใช้จ่ายให้ผู้ลงทุน ค่าใช้จ่ายภาครัฐ และค่าใช้จ่ายการกุศลและการลงทุนเพื่อสังคม

<sup>3</sup> ค่าใช้จ่ายผลประโยชน์ตอบแทนพนักงาน (Employee wages and benefits) ได้แก่ เงินเดือน ค่าจ้าง โบนัส ค่าล่วงเวลา รวมถึงสวัสดิการอื่น ๆ เช่น เงินสมทบกองทุนสำรองเลี้ยงชีพ ประกันสุขภาพ เป็นต้น

<sup>4</sup> ค่าใช้จ่ายให้ผู้ลงทุน (Payments to providers of capital) ได้แก่ ดอกเบี้ยที่จ่ายให้แก่ผู้ให้บริการสินเชื่อ

<sup>5</sup> ค่าใช้จ่ายภาครัฐ (Payment to government) ได้แก่ ภาษีเงินได้นิติบุคคล ภาษีที่ดินและสิ่งปลูกสร้าง ซึ่งไม่รวมภาษีเงินได้รอการตัดบัญชี

<sup>6</sup> ค่าใช้จ่ายการกุศลและการลงทุนเพื่อสังคม (Community investment) คือ เงินนำส่งแก่กองทุนส่งเสริมการพัฒนาตลาดทุน (CMDP) และค่าใช้จ่ายที่เกิดขึ้นจริงในการบริจาคและการระดมทุนที่มุ่งสร้างประโยชน์ให้แก่องค์กรภายนอก

<sup>7</sup> มูลค่าเชิงเศรษฐกิจสะสม (Economic value retained) คำนวณจาก รายได้รวมทั้งหมด - (ค่าใช้จ่ายการดำเนินงานอื่น ๆ + ค่าใช้จ่ายผลประโยชน์ตอบแทนพนักงาน + ค่าใช้จ่ายให้ผู้ลงทุน + ค่าใช้จ่ายภาครัฐ + ค่าใช้จ่ายการกุศลและการลงทุนเพื่อสังคม)

## ผลการดำเนินงานการเงินเพื่อความยั่งยืนและผลิตภัณฑ์การลงทุนด้าน ESG

GRI	ผลการดำเนินงาน	หน่วย	2563	2564	2565	%เปลี่ยนแปลง 2564 และ 2565 (%YOY)
203-1, 203-2	จำนวนของบริษัทจดทะเบียนในรายชื่อหุ้นยั่งยืน (THSI) (Number of listed companies in the Thailand Sustainability Investment (THSI) list)	บริษัท	124	146	170	16%
	สัดส่วนมูลค่าหลักทรัพย์ตามราคาตลาดของบริษัทจดทะเบียนที่อยู่ในรายชื่อหุ้นยั่งยืน (Market capitalization of listed companies in the THSI list to total market capitalization)	%	69	66	73	11%
	จำนวนของบริษัทจดทะเบียนที่ถูกคัดเลือกอยู่ในดัชนีความยั่งยืน Dow Jones Sustainability Indices (DJSI) (Number of SET's listed companies in the Dow Jones Sustainability Indices (DJSI))	บริษัท	21	24	26	8%
	คะแนนเฉลี่ยการประเมินรายงานกำกับดูแลกิจการของบริษัทจดทะเบียน (CGR) (Average Corporate Governance Report (CGR) score of listed companies)	คะแนน	83	84	85	1%
	จำนวนของบริษัทจดทะเบียนที่ถูกคัดเลือกสู่ดัชนีความยั่งยืน SETTHSI (Number of listed companies in the SETTHSI Index)	บริษัท	58	77	98	27%
	สัดส่วนมูลค่าหลักทรัพย์ตามราคาตลาดของบริษัทจดทะเบียนที่อยู่ในดัชนีความยั่งยืน (Market capitalization of listed companies in the SETTHSI Index to total market capitalization)	%	61	60	62	3%
	จำนวนผู้ลงทุนและผู้ประกอบวิชาชีพที่เข้าถึงความรู้ด้านการลงทุนอย่างยั่งยืน (Number of investors and investment professionals accessing the Sustainable Investment Education)	คน	-	9,200	8,800	-4%

## ผลการดำเนินงานการเข้าถึงโอกาสทางสังคมและการเงินการลงทุน

GRI	ผลการดำเนินงาน	หน่วย	2563	2564	2565	%เปลี่ยนแปลง 2564 และ 2565 (%YOY)
203-1, 203-2	จำนวนการเข้าถึงแหล่งเรียนรู้ด้านการเงินและการลงทุนของตลาดหลักทรัพย์ (Number of visits to the Capital Market Education Center) <sup>1</sup>	ล้านครั้ง	1.12	1.72	2.01	17%
	จำนวนสะสมผู้ที่ได้รับความรู้ด้านการวางแผนการเงินผ่านโครงการ Happy Money (Accumulated number of individuals learning about financial planning through the Happy Money Project)	ล้านคน	2.44	3.00	3.06	2%
	จำนวนกิจการเพื่อสังคมที่ได้รับประโยชน์จาก SET Social Impact (Number of social enterprises benefitting from the SET Social Impact Platform)	ราย	94	114	100	-12%
	จำนวนหน่วยงานหรือองค์กรที่เป็นพันธมิตรของ SET Social Impact Platform (Number of partners of the SET Social Impact Platform)	แห่ง	250	300	430	43%
	จำนวนผู้เข้าถึงช่องทางเรียนรู้ของ SET Social Impact Platform (Number of views accessing the SET Social Impact website)	วิว	192,798	260,000	433,310	67%
201-1	จำนวนเงินบริจาคและสนับสนุนกิจกรรมการพัฒนาสังคมอย่างยั่งยืน (Donation and Corporate Social Responsibility Expenses)	ล้านบาท	11	112 <sup>2</sup>	61	-95%
	มูลค่าหุ้นบริจาคสะสมผ่านโครงการปันหุ้นออมบุญ ปันผลออมสุข (Accumulated value of shares donated via Pan Hoon Aom Boon and Pan Pol Aom Suk project)	ล้านบาท	11.00	11.46	11.60	1%

<sup>1</sup> แหล่งเรียนรู้ด้านตลาดทุนของตลาดหลักทรัพย์ ได้แก่ การใช้บริการในพื้นที่และช่องทางออนไลน์ของ INVESTORY และห้องสมุดมารวย

<sup>2</sup> ในจำนวนนี้เป็นเงินบริจาคให้แก่หน่วยงานด้านสาธารณสุข เพื่อช่วยเหลือบรรเทาผลกระทบทางสังคมจากการแพร่ระบาดของโรค COVID-19 จำนวน 103 ล้านบาท

## ผลการดำเนินงานการรับมือการเปลี่ยนแปลงสภาพภูมิอากาศ<sup>1</sup>

GRI	ผลการดำเนินงาน	หน่วย	2563	2564	2565 <sup>2</sup>	%เปลี่ยนแปลง 2564 และ 2565 (%YOY)
	<b>การปล่อยก๊าซเรือนกระจก (Greenhouse Gas Emission: GHG)</b>					
	ปริมาณก๊าซเรือนกระจกทั้งหมด (Total of GHG Emissions)	tonCO <sub>2</sub> e	6,080	6,210	6,834	10%
305-1	ปริมาณก๊าซเรือนกระจกทางตรง (Scope 1 : Direct Emissions)	tonCO <sub>2</sub> e	178	175	210	20%
305-2	ปริมาณก๊าซเรือนกระจกทางอ้อมจากการใช้พลังงาน (Scope 2 : Energy Indirect Emissions)	tonCO <sub>2</sub> e	5,902	6,035	6,624	10%
305-4	อัตราการปล่อยก๊าซเรือนกระจกขอบเขตที่ 1 และ 2 ต่อพื้นที่ (GHG emission intensity, Scope 1 & 2 by gross floor area)	tonCO <sub>2</sub> e / m <sup>2</sup>	0.07	0.08	0.08	10%
	อัตราการปล่อยก๊าซเรือนกระจกขอบเขตที่ 1 และ 2 ต่อรายได้จากการดำเนินงาน (GHG emission intensity, Scope 1 & 2 by operating revenue)	tonCO <sub>2</sub> e / ล้านบาท	0.93	0.80	0.90	13%
305-5	ปริมาณก๊าซเรือนกระจกที่ลดได้จากโครงการต่าง ๆ (GHG emission reduced as a direct result of reduction initiatives)	tonCO <sub>2</sub> e	905	899	920	2%
302-1	<b>ปริมาณการใช้พลังงานทั้งหมดภายในองค์กร (Energy Consumption within Organization)</b>					
	ปริมาณการใช้ไฟฟ้าทั้งหมดภายในองค์กร (Total energy consumption within organization)	MWh	11,877	12,132	13,386	10%
	ปริมาณการใช้ไฟฟ้าที่ผลิตจากพลังงานแสงอาทิตย์ (Total renewable energy consumption from solar cell)	MWh	70	60	136	127%
	ปริมาณการซื้อไฟฟ้าจากหน่วยงานภายนอก (Total electricity consumption from non-renewable sources)	MWh	11,807	12,072	13,250	10%
	ปริมาณการใช้น้ำมันเชื้อเพลิงรวมจากเชื้อเพลิงฟอสซิล (Total fuel consumption from non-renewable sources)	ลิตร	72,105	70,283	81,202	16%
	การเผาไหม้ของเครื่องจักรอยู่กับที่ (Stationary Combustion)	ลิตร	4,842	7,237	7,781	8%
	การเผาไหม้ของเครื่องจักรเคลื่อนที่ (Mobile Combustion)	ลิตร	67,263	63,046	73,421	16%



## ผลการดำเนินงานการรับมือการเปลี่ยนแปลงสภาพภูมิอากาศ<sup>1</sup>

GRI	ผลการดำเนินงาน	หน่วย	2563	2564	2565 <sup>2</sup>	%เปลี่ยนแปลง 2564 และ 2565 (%YOY)	
302-3	อัตราปริมาณการใช้ไฟฟ้าต่อพื้นที่ (Electricity consumption intensity by gross floor area)	MWh / m <sup>2</sup>	0.15	0.15	0.16	10%	
	อัตราค่าไฟฟ้าต่อปริมาณการใช้ไฟฟ้า (Electricity consumption intensity by electricity expenses)	บาท / MWh	3,544	3,417	3,968	16%	
	อัตราค่าน้ำมันรถยนต์ขององค์กรต่อปริมาณการใช้น้ำมันและเชื้อเพลิง (Fuel consumption intensity by fuel expenses)	บาท / ลิตร	21	26	34	27%	
303-3	<b>ปริมาณการนำน้ำมาใช้ภายในองค์กรจากพื้นที่ที่มีความเสี่ยงในการขาดแคลนน้ำต่ำ (Water withdrawal from low water stress area by source)</b>						
	ปริมาณการนำน้ำมาใช้จากองค์กรอื่น (Water withdrawal from third-party water)	ลูกบาศก์เมตร	55,865	54,325	62,675	15%	
	ปริมาณการนำน้ำมาใช้จากแหล่งน้ำอื่น ๆ (Water withdrawal from other sources)	ลูกบาศก์เมตร	0	0	0	0%	
303-4	<b>ปริมาณการปล่อยน้ำทิ้งสู่พื้นที่ที่มีความเสี่ยงในการขาดแคลนน้ำต่ำ (Water discharge to low water stress area by source)</b>						
	ปริมาณน้ำทิ้งที่ปล่อยสู่แหล่งน้ำผิวดิน (Water discharge to surface water)	ลูกบาศก์เมตร	16,957	16,191	18,795	16%	
	ปริมาณน้ำทิ้งที่ปล่อยสู่แหล่งน้ำอื่น ๆ (Water discharge to other sources)	ลูกบาศก์เมตร	0	0	0	0%	
303-5	<b>ปริมาณการใช้น้ำ (Water consumption)</b>						
	ปริมาณการใช้น้ำทั้งหมดในองค์กรจากพื้นที่ที่ไม่มีความเสี่ยงขาดแคลนน้ำ (Total water consumption from low water stress areas)	ลูกบาศก์เมตร	38,908	38,134	43,880	15%	
	อัตราปริมาณการนำน้ำมาใช้ต่อพื้นที่ (Water withdrawal intensity by gross floor area)	ลูกบาศก์เมตร / m <sup>2</sup>	0.68	0.66	0.77	15%	
	อัตราค่าใช้จ่ายน้ำต่อปริมาณการนำน้ำมาใช้ (Water withdrawal intensity by total water expenses)	บาท / ลูกบาศก์เมตร	17	19	17	-6%	

## ผลการดำเนินงานการรับมือการเปลี่ยนแปลงสภาพภูมิอากาศ <sup>1</sup>

GRI	ผลการดำเนินงาน	หน่วย	2563	2564	2565 <sup>2</sup>	%เปลี่ยนแปลง 2564 และ 2565 (%YOY)	
306-3	<b>ของเสียที่เกิดขึ้น (Waste generated)</b>						
	ปริมาณของเสียทั้งหมดที่เกิดขึ้น (Total waste generated)	ตัน	98.59	48.95	71.52	46%	
	ปริมาณของเสียอันตรายทั้งหมด (Hazardous waste)	ตัน	0.26	3.68	7.81	112%	
	ปริมาณของเสียไม่อันตรายทั้งหมด (Non-hazardous waste)	ตัน	98.33	45.27	63.71	41%	
306-4	<b>ของเสียที่ไม่ได้ถูกนำไปกำจัด (Total waste diverted from disposal)</b>						
	ปริมาณของเสียที่ไม่ถูกนำไปกำจัด และถูกนำกลับมาใช้ด้วยวิธีต่าง ๆ (Total waste diverted from disposal and be recovered)	ตัน	71.02	38.77	54.41	40%	
	ปริมาณของเสียอันตรายทั้งหมดที่ไม่ถูกนำไปกำจัด และถูกนำกลับมาใช้ด้วยวิธีต่าง ๆ (Total Hazardous waste diverted from disposal and be recovered)	ตัน	0.00	0.02	0.03	84%	
	ปริมาณของเสียอันตรายที่ถูกดำเนินการภายในองค์กร (Total Hazardous waste diverted from disposal and be recovered onsite operations)	ตัน	0.00	0.00	0.00	0%	
	- นำกลับมาใช้ซ้ำ (Preparation for reuse)	ตัน	0.00	0.00	0.00	0%	
	- นำกลับมาใช้ใหม่ (Recycling)	ตัน	0.00	0.00	0.00	0%	
	- นำกลับมาใช้ด้วยวิธีอื่น ๆ (Other recovery operations)	ตัน	0.00	0.00	0.00	0%	
	ปริมาณของเสียอันตรายที่ถูกดำเนินการภายนอกองค์กร (Total Hazardous waste diverted from disposal and be recovered offsite operations)	ตัน	0.00	0.02	0.03	84%	
	- นำกลับมาใช้ซ้ำ (Preparation for reuse)	ตัน	0.00	0.00	0.00	0%	
	- นำกลับมาใช้ใหม่ (Recycling)	ตัน	0.00	0.02	0.03	84%	
- นำกลับมาใช้ด้วยวิธีอื่น ๆ (Other recovery operations)	ตัน	0.00	0.00	0.00	0%		

## ผลการดำเนินงานการรับมือการเปลี่ยนแปลงสภาพภูมิอากาศ<sup>1</sup>

GRI	ผลการดำเนินงาน	หน่วย	2563	2564	2565 <sup>2</sup>	%เปลี่ยนแปลง 2564 และ 2565 (%YOY)
	ปริมาณของเสียไม่อันตรายทั้งหมดที่ไม่ถูกนำไปกำจัด และถูกนำกลับมาใช้ด้วยวิธีต่าง ๆ (Total non-hazardous waste diverted from disposal and be recovered)	ตัน	71.02	38.75	54.38	40%
	ปริมาณของเสียไม่อันตรายที่ถูกดำเนินการภายในองค์กร (Total non-hazardous waste diverted from disposal and be recovered onsite operations)	ตัน	0.00	18.25	5.40	-70%
	- นำกลับมาใช้ซ้ำ (Preparation for reuse)	ตัน	0.00	0.00	0.00	0%
	- นำกลับมาใช้ใหม่ (Recycling)	ตัน	0.00	18.25	5.40	-70%
	- นำกลับมาใช้ด้วยวิธีอื่น ๆ (Other recovery operations)	ตัน	0.00	0.00	0.00	0%
	ปริมาณของเสียไม่อันตรายที่ถูกดำเนินการภายนอกองค์กร (Total non-hazardous waste diverted from disposal and be recovered offsite operations)	ตัน	0.00	20.50	48.98	139%
	- นำกลับมาใช้ซ้ำ (Preparation for reuse)	ตัน	-	-	0.00	N/A
	- นำกลับมาใช้ใหม่ (Recycling)	ตัน	0.00	13.94	36.92	165%
	- นำกลับมาใช้ด้วยวิธีอื่น ๆ (Other recovery operations)	ตัน	0.00	6.56	12.06	84%
306-5	<b>ของเสียที่ถูกนำไปกำจัด (Total waste directed to disposal)</b>					
	ปริมาณของเสียที่ถูกนำไปกำจัด (Total waste directed to disposal)	ตัน	27.57	10.18	17.12	68%
	ปริมาณของเสียอันตรายทั้งหมดที่ถูกนำไปกำจัด (Total hazardous waste directed to disposal)	ตัน	0.26	3.66	7.78	113%
	ปริมาณของเสียอันตรายที่ถูกดำเนินการภายในองค์กร (Total Hazardous waste directed to disposal onsite operations)	ตัน	0.00	0.00	0.00	0%
	- การเผาซึ่งได้พลังงานกลับมา (Incineration with energy recovery)	ตัน	0.00	0.00	0.00	0%
	- การเผา (Incineration without energy recovery)	ตัน	0.00	0.00	0.00	0%
	- การฝังกลบ (Landfill)	ตัน	0.00	0.00	0.00	0%
	- การกำจัดโดยวิธีอื่น ๆ (Other disposal operations)	ตัน	0.00	0.00	0.00	0%

## ผลการดำเนินงานการรับมือการเปลี่ยนแปลงสภาพภูมิอากาศ <sup>1</sup>

GRI	ผลการดำเนินงาน	หน่วย	2563	2564	2565 <sup>2</sup>	%เปลี่ยนแปลง 2564 และ 2565 (%YOY)
	ปริมาณของเสียอันตรายที่ถูกดำเนินการภายนอกองค์กร (Total Hazardous waste directed to disposal offsite operations)	ตัน	0.26	3.66	7.78	113%
	- การเผาซึ่งได้พลังงานกลับมา (Incineration with energy recovery)	ตัน	0.00	0.00	0.00	0%
	- การเผา (Incineration without energy recovery)	ตัน	0.00	3.25	7.34	126%
	- การฝังกลบ (Landfill)	ตัน	0.26	0.41	0.44	7%
	- การกำจัดโดยวิธีอื่น ๆ (Other disposal operations)	ตัน	0.00	0.00	0.00	0%
	ปริมาณของเสียไม่อันตรายทั้งหมดถูกนำไปกำจัด (Total non-hazardous waste directed to disposal)	ตัน	27.31	6.52	9.33	43%
	ปริมาณของเสียไม่อันตรายที่ถูกดำเนินการภายในองค์กร (Total non-hazardous waste directed to disposal onsite operations)	ตัน	0.00	0.00	0.00	0%
	- การเผาซึ่งได้พลังงานกลับมา (Incineration with energy recovery)	ตัน	0.00	0.00	0.00	0%
	- การเผา (Incineration without energy recovery)	ตัน	0.00	0.00	0.00	0%
	- การฝังกลบ (Landfill)	ตัน	0.00	0.00	0.00	0%
	- การกำจัดโดยวิธีอื่น ๆ (Other disposal operations)	ตัน	0.00	0.00	0.00	0%
	ปริมาณของเสียไม่อันตรายที่ถูกดำเนินการภายนอกองค์กร (Total non-hazardous waste directed to disposal offsite operations)	ตัน	27.31	6.52	9.33	43%
	- การเผาซึ่งได้พลังงานกลับมา (Incineration with energy recovery)	ตัน	-	0.00	0.00	0%
	- การเผา (Incineration without energy recovery)	ตัน	-	5.35	8.19	53%
	- การฝังกลบ (Landfill)	ตัน	-	1.17	1.14	-3%
	- การกำจัดโดยวิธีอื่น ๆ (Other disposal operations)	ตัน	-	0.00	0.00	0%



## ผลการดำเนินงานการรับมือการเปลี่ยนแปลงสภาพภูมิอากาศ<sup>1</sup>

GRI	ผลการดำเนินงาน	หน่วย	2563	2564	2565 <sup>2</sup>	%เปลี่ยนแปลง 2564 และ 2565 (%YOY)
	สัดส่วนมูลค่าการจัดหาที่เป็นมิตรต่อสิ่งแวดล้อม (Proportion of green procurement)	%	77	84	86	2%
	ปริมาณการลดก๊าซเรือนกระจกจากแพลตฟอร์มความร่วมมือด้านการจัดการสิ่งแวดล้อมทั้งหมด (Total reduction of greenhouse gas emissions from the Climate Care Collaboration Platform)	kgCO <sub>2</sub> e	7,093,114	11,749,228	18,485,780	57%
	โครงการ Care the Bear (Care the Bear Project)	kgCO <sub>2</sub> e	2,742,426	1,988,360	4,773,412	140%
	โครงการ Care the Whale (Care the Whale Project)	kgCO <sub>2</sub> e	4,350,688	9,760,868	13,712,368	40%
	ปริมาณการดูดซับก๊าซเรือนกระจกจากการปลูกป่าในโครงการ Care the Wild (Total adsorption of greenhouse gas emissions from Care the Wild project)	kgCO <sub>2</sub> e	-	243,000	312,300	29%

<sup>1</sup> ผลการดำเนินงานด้านการรับมือการเปลี่ยนแปลงสภาพภูมิอากาศมีการขยายขอบเขตการเก็บข้อมูลให้ครอบคลุมอาคารของตลาดหลักทรัพย์ฯ มากขึ้น และข้อมูลที่เปิดเผยในส่วนนี้ยังไม่ได้ผ่านการตรวจรับรองโดยหน่วยงานภายนอกแต่มีการทบทวนโดยฝ่ายที่เกี่ยวข้อง

<sup>2</sup> ปี 2565 มีผู้เข้าใช้อาคารมากขึ้นเนื่องจากมาตรการผ่อนปรนสถานการณ์โควิด-19 ของภาครัฐ จึงทำให้ปริมาณการปล่อยก๊าซเรือนกระจก การใช้พลังงาน การใช้น้ำ และปริมาณขยะ เพิ่มขึ้นอย่างมีนัยสำคัญเมื่อเทียบกับปี 2564 ที่อยู่ในช่วงการแพร่ระบาดโควิด-19 ซึ่งส่งผลให้มีการใช้อาคารและการใช้น้ำมันและเชื้อเพลิงน้อยกว่าปกติ

N/A หมายถึง ไม่เกี่ยวข้อง

เครื่องหมาย (-) หมายถึง ไม่มีการบันทึกข้อมูลในปีดังกล่าว หรือโครงการดังกล่าวไม่ได้ดำเนินการ

## ผลการดำเนินงานการกำกับดูแลกิจการที่ดี

GRI	ผลการดำเนินงาน	หน่วย	2563	2564	2565	%เปลี่ยนแปลง 2564 และ 2565 (%YOY)
205-1	<b>จรรยาบรรณธุรกิจ (Code of Business Conduct) และการต่อต้านคอร์รัปชัน (Anti-corruption)</b>					
	ร้อยละของการดำเนินงานที่ได้รับการประเมินความเสี่ยงที่เกี่ยวข้องกับการคอร์รัปชัน (Percentage of operations assessed for risks related to corruption)	%	100%	100%	100%	0%
205-2	ร้อยละของคณะกรรมการที่ได้รับการสื่อสารนโยบายและกระบวนการต่อต้านคอร์รัปชันขององค์กร (Percentage of governance body members that the organization's anti-corruption policies and procedures have been communicated to)	% ของกรรมการทั้งหมด	100%	100%	100%	0%
	ร้อยละของพนักงานที่ได้รับการสื่อสารนโยบายและกระบวนการต่อต้านคอร์รัปชันขององค์กรแบ่งตามประเภทพนักงาน (Percentage of employees that the organization's anti-corruption policies and procedures have been communicated to, broken down by employee level)	% ของพนักงานทั้งหมด	100%	100%	100%	0%
	- ผู้บริหารระดับสูง (Top executives)	% ของผู้บริหารระดับสูงทั้งหมด	100%	100%	100%	0%
	- ผู้บริหารระดับกลาง (Middle Management)	% ของผู้บริหารระดับกลางทั้งหมด	100%	100%	100%	0%
	- ผู้บริหารระดับต้น (Junior Management)	% ของผู้บริหารระดับต้นทั้งหมด	100%	100%	100%	0%
	- พนักงาน (Officer)	% ของพนักงานทั้งหมด	100%	100%	100%	0%

## ผลการดำเนินงานการกำกับดูแลกิจการที่ดี

GRI	ผลการดำเนินงาน	หน่วย	2563	2564	2565	%เปลี่ยนแปลง 2564 และ 2565 (%YOY)
	ร้อยละของคณะกรรมการที่ได้รับการอบรมเรื่องการต่อต้านคอร์รัปชัน (Percentage of governance body members that have received training on anti-corruption) <sup>1</sup>	% ของกรรมการ ทั้งหมด	100%	100%	100%	0%
	ร้อยละของพนักงานที่ได้รับการอบรมเรื่องการต่อต้านคอร์รัปชัน แบ่งตามประเภทพนักงาน (Percentage of employees that have received training on anti-corruption, broken down by employee level)	% ของพนักงาน ทั้งหมด	100%	100%	100%	0%
	- ผู้บริหารระดับสูง (Top executives)	% ของผู้บริหาร ระดับสูงทั้งหมด	100%	100%	100%	0%
	- ผู้บริหารระดับกลาง (Middle Management)	% ของผู้บริหาร ระดับกลางทั้งหมด	100%	100%	100%	0%
	- ผู้บริหารระดับต้น (Junior Management)	% ของผู้บริหาร ระดับต้นทั้งหมด	100%	100%	100%	0%
	- พนักงาน (Officer)	% ของพนักงาน ทั้งหมด	100%	100%	100%	0%

<sup>1</sup> กรรมการฯ ได้เข้ารับการอบรมในหลักสูตร DAP, AACP, ACP, ACEP, CGI, MIA และ ACEP โดยในหลักสูตรดังกล่าว จะมีเนื้อหาบางส่วนในหลักสูตรที่อ้างอิงเกี่ยวกับการต่อต้านคอร์รัปชัน นอกจากนี้แล้ว ยังมีกรรมการบางท่านเป็นวิทยากรหรือกรรมการของ IOD ซึ่งดูแลหลักสูตรที่เกี่ยวข้องกับหัวข้อดังกล่าวอีกด้วย <https://www.thai-iod.com/th/board-of-director.asp>

## ผลการดำเนินงานการกำกับดูแลกิจการที่ดี

GRI	ผลการดำเนินงาน	หน่วย	2563		2564		2565		%เปลี่ยนแปลง 2564 และ 2565 (%YOY)	
			ชาย	หญิง	ชาย	หญิง	ชาย	หญิง	ชาย	หญิง
			2-9, 405-1	<b>โครงสร้างคณะกรรมการ (Governance structure)</b>						
	กรรมการที่เป็นผู้บริหาร (Executive governors)	คน	1	0	1	0	1	0		
			1		1		1			
	% ของกรรมการทั้งหมด		9%	0%	9%	0%	9%	0%	0%	0%
			9%		9%		9%		0%	
	กรรมการที่ไม่เป็นผู้บริหารและไม่เป็นกรรมการอิสระ (Non-executive members (excluding independent governors))	คน	7	3	7	3	8	2		
			10		10		10			
	% ของกรรมการทั้งหมด		64%	27%	64%	27%	73%	18%	14%	-33%
			91%		91%		91%		0%	
	กรรมการอิสระ (Independent governors)	คน	N/A	N/A	N/A	N/A	N/A	N/A		
			N/A		N/A		N/A			
	% ของกรรมการทั้งหมด		N/A	N/A	N/A	N/A	N/A	N/A	N/A	N/A
			N/A		N/A		N/A		N/A	
	จำนวนกรรมการ (Number of Board of Governors)	คน	8	3	8	3	9	2		
			11		11		11			
	% ของกรรมการทั้งหมด		73%	27%	73%	27%	82%	18%	13%	-33%
			100%		100%		100%		0%	
	- ต่ำกว่าอายุ 30 ปี (Under 30 years old)	คน	0	0	0	0	0	0		
			0		0		0			
	% ของกรรมการทั้งหมด		0%	0%	0%	0%	0%	0%	0%	0%
			0%		0%		0%		0%	



## ผลการดำเนินงานการกำกับดูแลกิจการที่ดี

GRI	ผลการดำเนินงาน	หน่วย	2563		2564		2565		%เปลี่ยนแปลง 2564 และ 2565 (%YOY)	
			ชาย	หญิง	ชาย	หญิง	ชาย	หญิง	ชาย	หญิง
	- อายุ 30-50 ปี (30-50 years old)	คน	1	0	2	0	1	0		
			1		2		1			
	% ของกรรมการทั้งหมด		9%	0%	18%	0%	9%	0%	-50%	0%
			9%		18%		9%		-50%	
	- อายุมากกว่า 50 ปี (Over 50 years old)	คน	7	3	6	3	8	2		
			10		9		10			
	% ของกรรมการทั้งหมด		64%	27%	55%	27%	73%	18%	33%	-33%
			91%		82%		91%		11%	
	อายุเฉลี่ยของกรรมการ	ปี	60		59		60		2%	
<b>การดำรงตำแหน่งของคณะกรรมการ (Tenure of board members)</b>										
	ระยะเวลาการดำรงตำแหน่งโดยเฉลี่ยของคณะกรรมการ (Average tenure of board members)	ปี	วาระการดำรงตำแหน่งของกรรมการตลาดหลักทรัพย์ ทั้ง 10 ท่านที่มีผู้จัดการตลาดหลักทรัพย์ จะมีวาระการดำรงตำแหน่งคราวละ 3 ปี และเมื่อครบวาระอาจได้รับการแต่งตั้งหรือเลือกตั้งได้อีก แต่จะดำรงตำแหน่งติดต่อกันเกิน 2 วาระไม่ได้ สำหรับผู้จัดการตลาดหลักทรัพย์ นั้น จะมีวาระอยู่ในตำแหน่งคราวละไม่เกิน 4 ปีและอาจได้รับการแต่งตั้งอีกได้ ทั้งนี้ เป็นไปตามมาตรา 161, 164 ววรรค 2 แห่งพระราชบัญญัติหลักทรัพย์และตลาดหลักทรัพย์							
<b>การประชุมของคณะกรรมการ (Board meeting attendance)</b>										
	การเข้าประชุมเฉลี่ยของคณะกรรมการ (Average board meeting attendance)	% ของการประชุมคณะกรรมการ	97%		100%		96%		-4%	

N/A หมายถึง ไม่เกี่ยวข้อง เนื่องจากโครงสร้างของคณะกรรมการ เป็นไปตามที่กำหนดไว้ในพระราชบัญญัติหลักทรัพย์และตลาดหลักทรัพย์



## ผลการดำเนินงานการบริหารความเสี่ยงอย่างยั่งยืนและความปลอดภัยทางไซเบอร์และการคุ้มครองข้อมูลส่วนบุคคล

GRI	ผลการดำเนินงาน	หน่วย	2563	2564	2565	%เปลี่ยนแปลง 2564 และ 2565 (%YOY)
205-3,	<b>การรับเรื่องร้องเรียน (Grievance mechanism)</b>					
303-4,	จำนวนข้อร้องเรียนที่ได้รับที่เกี่ยวกับการละเมิดจรรยาบรรณธุรกิจ	กรณี	0	0	0	0%
406-1,	(Number of Code of Conduct breaches reporting)					
418-1	คอร์รัปชัน (Corruption)	กรณี	0	0	0	0%
	การใช้ข้อมูลภายในเพื่อแสวงหาผลประโยชน์ (Insider trading / dealing)	กรณี	0	0	0	0%
	ความขัดแย้งทางผลประโยชน์ (Conflict of interest)	กรณี	0	0	0	0%
	ความปลอดภัยของข้อมูลและระบบสารสนเทศ (Cyber security) / เหตุการณ์การโจมตีทางไซเบอร์ (Cyber attack)	กรณี	0	0	0	0%
	การผูกขาดและการแข่งขันทางการค้า (Antitrust / Anti competitive)	กรณี	0	0	0	0%
	การไม่ปฏิบัติตามกฎหมาย (Non-compliance with laws and regulations)	กรณี	0	0	0	0%
	การเลือกปฏิบัติและการล่วงละเมิดทางเพศ (Sexual discrimination and harassment)	กรณี	0	0	0	0%
	การเลือกปฏิบัติและการล่วงละเมิดที่ไม่เกี่ยวกับเพศ (Non-sexual discrimination and harassment)	กรณี	0	0	0	0%
	การคำนึงถึงความปลอดภัย อาชีวอนามัยและสภาพแวดล้อมในการทำงาน (Safety, Health and Environment)	กรณี	0	0	0	0%
	อื่น ๆ (Others)	กรณี	0	0	0	0%

## ผลการดำเนินงานการบริหารความเสี่ยงอย่างยั่งยืนและความปลอดภัยทางไซเบอร์และการคุ้มครองข้อมูลส่วนบุคคล

GRI	ผลการดำเนินงาน	หน่วย	2563	2564	2565	%เปลี่ยนแปลง 2564 และ 2565 (%YOY)
205-3, 303-4,	จำนวนข้อร้องเรียนที่อยู่ระหว่างการตรวจสอบที่เกี่ยวกับการละเมิดจรรยาบรรณธุรกิจ (Number of Code of Conduct breaches ongoing investigation)	กรณี	0	0	0	0%
406-1,	คอร์รัปชัน (Corruption)	กรณี	0	0	0	0%
418-1	การใช้ข้อมูลภายในเพื่อแสวงหาผลประโยชน์ (Insider trading / dealing)	กรณี	0	0	0	0%
	ความขัดแย้งทางผลประโยชน์ (Conflict of interest)	กรณี	0	0	0	0%
	ความปลอดภัยของข้อมูลและระบบสารสนเทศ (Cyber security) / เหตุการณ์การโจมตีทางไซเบอร์ (Cyber attack)	กรณี	0	0	0	0%
	การผูกขาดและการแข่งขันทางการค้า (Antitrust / Anti competitive)	กรณี	0	0	0	0%
	การไม่ปฏิบัติตามกฎหมาย (Non-compliance with laws and regulations)	กรณี	0	0	0	0%
	การเลือกปฏิบัติและการล่วงละเมิดทางเพศ (Sexual discrimination and harassment)	กรณี	0	0	0	0%
	การเลือกปฏิบัติและการล่วงละเมิดที่ไม่เกี่ยวกับเพศ (Non-sexual discrimination and harassment)	กรณี	0	0	0	0%
	การคำนึงถึงความปลอดภัย อาชีวอนามัยและสภาพแวดล้อมในการทำงาน (Safety, Health and Environment)	กรณี	0	0	0	0%
	อื่น ๆ (Others)	กรณี	0	0	0	0%

## ผลการดำเนินงานการบริหารความเสี่ยงอย่างยั่งยืนและความปลอดภัยทางไซเบอร์และการคุ้มครองข้อมูลส่วนบุคคล

GRI	ผลการดำเนินงาน	หน่วย	2563	2564	2565	%เปลี่ยนแปลง 2564 และ 2565 (%YOY)
205-3, 303-4,	จำนวนข้อร้องเรียนที่ได้รับการยืนยันและจัดการแล้วเสร็จ (Number of confirmed Code of Conduct breaches)	กรณี	0	0	0	0%
406-1,	คอร์รัปชัน (Corruption)	กรณี	0	0	0	0%
418-1	การใช้ข้อมูลภายในเพื่อแสวงหาผลประโยชน์ (Insider trading / dealing)	กรณี	0	0	0	0%
	ความขัดแย้งทางผลประโยชน์ (Conflict of interest)	กรณี	0	0	0	0%
	ความปลอดภัยของข้อมูลและระบบสารสนเทศ (Cyber security) / เหตุการณ์การโจมตีทางไซเบอร์ (Cyber attack)	กรณี	0	0	0	0%
	การผูกขาดและการแข่งขันทางการค้า (Antitrust / Anti competitive)	กรณี	0	0	0	0%
	การไม่ปฏิบัติตามกฎหมาย (Non-compliance with laws and regulations)	กรณี	0	0	0	0%
	การเลือกปฏิบัติและการล่วงละเมิดทางเพศ (Sexual discrimination and harassment)	กรณี	0	0	0	0%
	การเลือกปฏิบัติและการล่วงละเมิดที่ไม่เกี่ยวกับเพศ (Non-sexual discrimination and harassment)	กรณี	0	0	0	0%
	การคำนึงถึงความปลอดภัย อาชีวอนามัยและสภาพแวดล้อมในการทำงาน (Safety, Health and Environment)	กรณี	0	0	0	0%
	อื่น ๆ (Others)	กรณี	0	0	0	0%
2-27, 303-4	<b>การปฏิบัติตามกฎหมายและระเบียบข้อบังคับ (Compliance with laws and regulations)</b>					
	จำนวนกรณีการไม่ปฏิบัติตามกฎหมายและระเบียบข้อบังคับที่มีนัยสำคัญ (Total number of significant instances of non-compliance with laws and regulations)	กรณี	0	0	0	0%
	จำนวนกรณีที่ต้องเสียค่าปรับ (Instances for which fines were incurred)	กรณี	0	0	0	0%
	จำนวนกรณีที่ไม่ต้องเสียค่าปรับ (Instances for which non-monetary sanctions were incurred)	กรณี	0	0	0	0%
	จำนวนค่าปรับที่ต้องจ่ายจากการไม่ปฏิบัติตามกฎหมายและระเบียบข้อบังคับ (The monetary value of fines for instances of non-compliance with laws and regulations)	บาท	0	0	0	0%



## ผลการดำเนินการพัฒนาศักยภาพและการดูแลพนักงาน

GRI	ผลการดำเนินงาน	หน่วย	2563		2564		2565		%เปลี่ยนแปลง 2564 และ 2565 (%YOY)		
			ชาย	หญิง	ชาย	หญิง	ชาย	หญิง	ชาย	หญิง	
2-7	ลูกจ้าง (Workers) <sup>1</sup>	คน	338	599	373	642	619	752	66%	17%	
			937		1,015		1,371		35%		
		% ของลูกจ้างทั้งหมด	36%	64%	37%	63%	45%	55%			
	100%		100%		100%						
จำนวนพนักงานทั้งหมด (Total number of employees) <sup>2</sup>	คน	245	513	255	532	261	542	2%	2%		
		758		787		803		2%			
	% ของพนักงานทั้งหมด	32%	68%	32%	68%	33%	67%				
	100%		100%		100%						
2-8	จำนวนลูกจ้างทั้งหมดที่ไม่ใช่พนักงาน (Total number of workers who are not employees)	คน	93	86	118	110	358 <sup>5</sup>	210 <sup>5</sup>	203%	91%	
			179		228		568 <sup>5</sup>		149%		
		% ของลูกจ้างทั้งหมดที่ไม่ใช่พนักงาน	52%	48%	52%	48%	63%	37%			
	100%		100%		100%						
2-7	<b>จำนวนพนักงานตามประเภทสัญญาจ้าง (Total employee by employee contract)</b>										
	จำนวนพนักงานประจำทั้งหมด (Total number of permanent employees) <sup>3</sup>	คน	241	512	246	517	254	533	3%	3%	
			757		763 <sup>6</sup>		787		3%		
	จำนวนพนักงานชั่วคราวทั้งหมด (Total number of temporary employees) <sup>4</sup>	คน	4	1	9	15	7	9	-22%	-40%	
5			24		16		-33%				

<sup>1</sup> ลูกจ้าง หมายถึง คนที่ทำงานให้กับองค์กรโดยหมายรวมถึง พนักงานประจำ พนักงานชั่วคราว และลูกจ้างที่ไม่ใช่พนักงานของบริษัทฯ

<sup>2</sup> พนักงานทั้งหมด หมายถึง จำนวนพนักงานของบริษัทฯ ได้แก่ พนักงานประจำและพนักงานชั่วคราว ซึ่งไม่รวมลูกจ้างที่ไม่ใช่พนักงาน เช่น ผู้รับเหมา outsource เป็นต้น

<sup>3</sup> พนักงานประจำ (Permanent Employee) คือ พนักงานที่มีสัญญาจ้างกับทางบริษัทฯ แบบไม่ระบุวันที่สิ้นสุดสัญญาเลิกจ้าง โดยพนักงานประจำทั้งหมดถือว่าเป็นพนักงานเต็มเวลา (Full-time employee) ซึ่งทำงาน 7.5 ชั่วโมงต่อวัน

<sup>4</sup> พนักงานชั่วคราว (Temporary Employee) คือ พนักงานที่มีสัญญาจ้างกับทางบริษัทฯ แบบมีกำหนดเวลาที่ชัดเจน เพื่อช่วยงานโครงการจนกว่าจะสิ้นสุด

<sup>5</sup> จำนวนลูกจ้างเพิ่มขึ้นเนื่องจากมีการรวมลูกจ้างจากฝ่ายบริหารทรัพยากรอาคาร

<sup>6</sup> ทบทวนและปรับปรุงข้อมูล



## ผลการดำเนินงานการพัฒนาศักยภาพและการดูแลพนักงาน

GRI	ผลการดำเนินงาน	หน่วย	2563		2564		2565		%เปลี่ยนแปลง 2564 และ 2565 (%YOY)	
			ชาย	หญิง	ชาย	หญิง	ชาย	หญิง	ชาย	หญิง
			405-1	<b>จำนวนพนักงานแบ่งตามอายุ (Total employee by age group)</b>						
	อายุต่ำกว่า 30 ปี (Under 30 years old)	คน	34	54	32	46	26	44	-19%	-4%
		% ของพนักงาน ประจำทั้งหมด	5%	7%	4%	6%	3%	6%		
	อายุ 30-50 ปี (30-50 years old)	คน	169	351	169	332	190	356	12%	7%
		% ของพนักงาน ประจำทั้งหมด	22%	47%	22%	44%	24%	45%		
	อายุมากกว่า 50 ปี (Over 50 years old)	คน	38	107	45	139	38	133	-16%	-4%
		% ของพนักงาน ประจำทั้งหมด	5%	14%	6%	18%	5%	17%		
	<b>จำนวนพนักงานแบ่งตามอายุและระดับ (Total employee by age group and employee level)</b>									
	ผู้บริหารระดับสูง (Top executives)	คน	14	10	15	11	15	12	0%	9%
		% ของพนักงาน ประจำทั้งหมด	2%	1%	2%	1%	2%	2%		
	- อายุต่ำกว่า 30 ปี (Under 30 years old)	คน	0	0	0	0	0	0	0%	0%
		% ของพนักงาน ประจำทั้งหมด	0%	0%	0%	0%	0%	0%		
	- อายุ 30-50 ปี (30-50 years old)	คน	8	1	9	1	10	2	11%	100%
		% ของพนักงาน ประจำทั้งหมด	1%	0%	1%	0%	1%	0%		
	- อายุมากกว่า 50 ปี (Over 50 years old)	คน	6	9	6	10	5	10	-17%	0%
		% ของพนักงาน ประจำทั้งหมด	1%	1%	1%	1%	1%	1%		

## ผลการดำเนินการพัฒนาศักยภาพและการดูแลพนักงาน

GRI	ผลการดำเนินงาน	หน่วย	2563		2564		2565		%เปลี่ยนแปลง 2564 และ 2565 (%YOY)	
			ชาย	หญิง	ชาย	หญิง	ชาย	หญิง	ชาย	หญิง
	ผู้บริหารระดับกลาง (Middle management)	คน	27	42	29	46	30	47	3%	2%
		% ของพนักงาน ประจำทั้งหมด	4%	6%	4%	6%	4%	6%		
	- อายุต่ำกว่า 30 ปี (Under 30 years old)	คน	0	0	0	0	0	0	0%	0%
		% ของพนักงาน ประจำทั้งหมด	0%	0%	0%	0%	0%	0%		
	- อายุ 30-50 ปี (30-50 years old)	คน	23	24	24	26	28	27	17%	4%
		% ของพนักงาน ประจำทั้งหมด	3%	3%	3%	3%	4%	3%		
	- อายุมากกว่า 50 ปี (Over 50 years old)	คน	4	18	5	20	2	20	-60%	0%
		% ของพนักงาน ประจำทั้งหมด	1%	2%	1%	3%	0%	3%		
	ผู้บริหารระดับต้น (Junior management)	คน	62	121	68	127	79	137	16%	8%
		% ของพนักงาน ประจำทั้งหมด	8%	16%	9%	17%	10%	17%		
	- อายุต่ำกว่า 30 ปี (Under 30 years old)	คน	0	1	0	0	0	0	0%	0%
		% ของพนักงาน ประจำทั้งหมด	0%	0%	0%	0%	0%	0%		
	- อายุ 30-50 ปี (30-50 years old)	คน	51	86	55	85	66	95	20%	12%
		% ของพนักงาน ประจำทั้งหมด	7%	11%	7%	11%	8%	12%		
	- อายุมากกว่า 50 ปี (Over 50 years old)	คน	11	34	13	42	13	42	0%	0%
		% ของพนักงาน ประจำทั้งหมด	1%	5%	2%	6%	2%	5%		

## ผลการดำเนินงานการพัฒนาศักยภาพและการดูแลพนักงาน

GRI	ผลการดำเนินงาน	หน่วย	2563		2564		2565		%เปลี่ยนแปลง 2564 และ 2565 (%YOY)	
			ชาย	หญิง	ชาย	หญิง	ชาย	หญิง	ชาย	หญิง
	พนักงาน (Officer)	คน	138	339	134	333	130	337	-3%	1%
		% ของพนักงาน ประจำทั้งหมด	18%	45%	18%	44%	17%	43%		
	- อายุต่ำกว่า 30 ปี (Under 30 years old)	คน	34	53	32	46	26	44	-19%	-4%
		% ของพนักงาน ประจำทั้งหมด	5%	7%	4%	6%	3%	6%		
	- อายุ 30-50 ปี (30-50 years old)	คน	87	240	81	220	86	232	6%	5%
		% ของพนักงาน ประจำทั้งหมด	12%	32%	11%	29%	11%	29%		
	- อายุมากกว่า 50 ปี (Over 50 years old)	คน	17	46	21	67	18	61	-14%	-9%
		% ของพนักงาน ประจำทั้งหมด	2%	6%	3%	9%	2%	8%		
<b>จำนวนพนักงานแบ่งตามเชื้อชาติ (Total employee by nationality)</b>										
	ไทย (Thai)	คน	244	509	245	514	254	533	4%	4%
		% ของพนักงาน ประจำทั้งหมด	32%	68%	32%	67%	32%	68%		
<b>จำนวนพนักงานที่เป็นกลุ่มเปราะบาง (Total employee in vulnerable groups)</b>										
	ผู้พิการ (People with disability)	คน	1	0	1	0	1 <sup>7</sup>	0 <sup>7</sup>	0%	0%
		% ของพนักงาน ประจำทั้งหมด	0%	0%	0%	0%	0%	0%		

<sup>7</sup> ตลาดหลักทรัพย์ฯ ได้มีการว่าจ้างผู้พิการรวมทั้งหมด 8 คน (พนักงาน 1 คน และลูกจ้าง 7 คน) ซึ่งเป็นไปตามสัดส่วนที่กฎหมายกำหนด



## ผลการดำเนินการพัฒนาศักยภาพและการดูแลพนักงาน

GRI	ผลการดำเนินงาน	หน่วย	2563		2564		2565		%เปลี่ยนแปลง 2564 และ 2565 (%YOY)		
			ชาย	หญิง	ชาย	หญิง	ชาย	หญิง	ชาย	หญิง	
401-1	<b>การจ้างพนักงานใหม่ (New employee hires)</b>										
	จำนวนและสัดส่วนพนักงานใหม่แบ่งตามอายุทั้งหมด (Total number and rate of new employee by age group)		คน	17	15	15	26	25	37	67%	42%
			% ของพนักงาน ประจำทั้งหมด	2%	2%	2%	3%	3%	5%		
	- อายุต่ำกว่า 30 ปี (Under 30 years old)		คน	12	9	6	13	8	16	33%	23%
			% ของพนักงาน ประจำทั้งหมด	2%	1%	1%	2%	1%	2%		
	- อายุ 30-50 ปี (30-50 years old)		คน	5	5	1	0	17	21	1,600%	-
			% ของพนักงาน ประจำทั้งหมด	1%	1%	0%	0%	2%	3%		
	- อายุมากกว่า 50 ปี (Over 50 years old)		คน	0	1	8	13	0	0	-100%	-100%
			% ของพนักงาน ประจำทั้งหมด	0%	0%	1%	2%	0%	0%		
	<b>การลาออกของพนักงาน (Employee turnover)</b>										
	จำนวนและสัดส่วนการลาออกของพนักงานแบ่งตามประเภทการลาออก (Total number and rate of employee turnover by turnover category)		คน	8	10	11	17	11	16	0%	-6%
			% ของพนักงาน ประจำทั้งหมด	1%	1%	1%	2%	1%	2%		
- ลาออกโดยสมัครใจ (Leaving the company voluntarily)		คน	8	10	11	17	11	16	0%	-6%	
		% ของพนักงาน ประจำทั้งหมด	1%	1%	1%	2%	1%	2%			

## ผลการดำเนินงานการพัฒนาศักยภาพและการดูแลพนักงาน

GRI	ผลการดำเนินงาน	หน่วย	2563		2564		2565		%เปลี่ยนแปลง 2564 และ 2565 (%YOY)	
			ชาย	หญิง	ชาย	หญิง	ชาย	หญิง	ชาย	หญิง
	จำนวนและสัดส่วนการลาออกของพนักงานแบ่งตามอายุ (Total number and rate of employee turnover by age group)	คน	8	10	11	17	11	16	0%	-6%
		% ของพนักงาน ประจำทั้งหมด	1%	1%	1%	2%	1%	2%		
	- อายุต่ำกว่า 30 ปี (Under 30 years old)	คน	2	4	6	4	1	9	-83%	125%
		% ของพนักงาน ประจำทั้งหมด	0%	1%	1%	1%	0%	1%		
	- อายุ 30-50 ปี (30-50 years old)	คน	5	6	5	13	9	6	80%	-54%
		% ของพนักงาน ประจำทั้งหมด	1%	1%	1%	2%	1%	1%		
- อายุมากกว่า 50 ปี (Over 50 years old)	คน	1	0	0	0	1	1	0%	0%	
	% ของพนักงาน ประจำทั้งหมด	0%	0%	0%	0%	0%	0%			
401-3	<b>การลาคลอดและดูแลบุตร (Parental leave)</b>									
	จำนวนพนักงานทั้งหมดที่มีสิทธิลาคลอดและดูแลบุตร (Total number of employees that were entitled to parental leave)	คน	245	513	255	532	261	542	2%	2%
	จำนวนพนักงานที่ใช้สิทธิลาคลอดและดูแลบุตร (Total number of employees that took parental leave)	คน	0	4	0	5	0	7	0%	40%
	จำนวนพนักงานที่กลับมาทำงานหลังใช้สิทธิลาคลอดและดูแลบุตร (Total number of employees that returned to work in the reporting period after parental leave ended)	คน	N/A	4	N/A	5	N/A	7	N/A	40%

## ผลการดำเนินการพัฒนาศักยภาพและการดูแลพนักงาน

GRI	ผลการดำเนินงาน	หน่วย	2563		2564		2565		%เปลี่ยนแปลง 2564 และ 2565 (%YOY)		
			ชาย	หญิง	ชาย	หญิง	ชาย	หญิง	ชาย	หญิง	
	จำนวนพนักงานที่กลับมาทำงานหลังใช้สิทธิลาคลอดและดูแลบุตร และยังคงอยู่ทำงานต่อเนื่องเป็นเวลา 12 เดือน (Total number of employees that returned to work after parental leave ended that were still employed 12 months after their return to work)	คน	N/A	4	N/A	5	N/A	7	N/A	40%	
	อัตราการกลับมาทำงานหลังใช้สิทธิลาคลอดและดูแลบุตร (Return to work rate of employees that took parental leave) <sup>8</sup>	%	N/A	N/A	N/A	100%	N/A	100%	N/A	0%	
	อัตราการคงอยู่ของพนักงานหลังใช้สิทธิลาคลอดและดูแลบุตร (Retention rate of employees that took parental leave) <sup>9</sup>	%	N/A	N/A	N/A	100%	N/A	100%	N/A	0%	
	จำนวนวันลาป่วยเฉลี่ยของพนักงานต่อคนต่อปี (Average sick leave rate of employees)	วันทำการ/คน	1.62		1.72		2.7		57%		
	<b>ผลประเมินความผูกพันของพนักงาน (Employee Engagement)</b>										
	ผลประเมินความผูกพันของพนักงาน (Employee engagement result)	% ของพนักงาน ที่มีส่วนร่วม	78		78		- <sup>10</sup>		N/A		

<sup>8</sup> อัตราส่วนการกลับมาทำงานหลังใช้สิทธิลาคลอดและดูแลบุตร คือ (จำนวนพนักงานที่กลับมาทำงานหลังจากสิ้นสุดระยะการลาคลอด / จำนวนพนักงานตามเพศที่ได้ใช้สิทธิลาคลอด) x 100

<sup>9</sup> อัตราส่วนการคงอยู่ของพนักงานของพนักงานหลังใช้สิทธิลาคลอดและดูแลบุตร คือ (จำนวนพนักงานที่กลับมาทำงานหลังจากสิ้นสุดระยะการลาคลอดและยังทำงานต่อหลังจากนั้นไป 1 ปี / จำนวนพนักงานที่กลับมาทำงานหลังจากสิ้นสุดระยะการลาคลอดของ  
รายงานปีก่อนหน้า) x 100

<sup>10</sup> ดำเนินการสำรวจความผูกพันของพนักงานทุก 2 ปี

N/A หมายถึง ไม่เกี่ยวข้อง

เครื่องหมาย (-) หมายถึง ไม่มีการบันทึกข้อมูลในปีดังกล่าว หรือโครงการดังกล่าวไม่ได้ดำเนินการ

## ผลการดำเนินงานการพัฒนาศักยภาพและการดูแลพนักงาน

GRI	ผลการดำเนินงาน	หน่วย	2563		2564		2565		%เปลี่ยนแปลง 2564 และ 2565 (%YOY)		
			ชาย	หญิง	ชาย	หญิง	ชาย	หญิง	ชาย	หญิง	
404-1	<b>การพัฒนาทรัพยากรบุคคล (Human capital development)</b>										
	ค่าใช้จ่ายในการฝึกอบรม (Total investment on employees training)	ล้านบาท	34.7		38		29.8		-22%		
	ค่าใช้จ่ายในการฝึกอบรมเฉลี่ย (Average amount spent per full time employee on training and development)	บาทต่อคน	45,778		48,285		37,111		-23%		
	จำนวนชั่วโมงฝึกอบรมเฉลี่ยของพนักงานทั้งหมด (Average hours of training that the organization's employees have undertaken)	เฉลี่ยชั่วโมงต่อคน	54		69		58		-16%		
	- ผู้บริหารระดับสูง (Top executives)	เฉลี่ยชั่วโมงต่อคน	13		25		22		-12%		
	- ผู้บริหารระดับกลาง (Middle management)	เฉลี่ยชั่วโมงต่อคน	45		45		39		-13%		
	- ผู้บริหารระดับต้น (Junior management)	เฉลี่ยชั่วโมงต่อคน	55		63		54		-14%		
- พนักงาน (Officer)	เฉลี่ยชั่วโมงต่อคน	57		80		67		-16%			
404-3	<b>การทบทวนผลการปฏิบัติงานตามปกติและการพัฒนาอาชีพ (Regular performance and career development reviews)</b>										
	พนักงานที่ได้รับการประเมินผลการปฏิบัติงานและการพัฒนาในหน้าที่การงาน (Percentage of employee with regular performance and career development reviews) <sup>11</sup>	%	100%	100%	100%	100%	100%	100%	0%	0%	
	- ผู้บริหารระดับสูง (Top executives)	%	100%	100%	100%	100%	100%	100%	0%	0%	
	- ผู้บริหารระดับกลาง (Middle management)	%	100%	100%	100%	100%	100%	100%	0%	0%	
	- ผู้บริหารระดับต้น (Junior management)	%	100%	100%	100%	100%	100%	100%	0%	0%	
- พนักงาน (Officer)	%	100%	100%	100%	100%	100%	100%	0%	0%		

<sup>11</sup> ไม่รวมพนักงานที่อยู่ระหว่างช่วงทดลองงาน



## ผลการดำเนินงานการพัฒนาศักยภาพและการดูแลพนักงาน

GRI	ผลการดำเนินงาน	หน่วย	2563		2564		2565		%เปลี่ยนแปลง 2564 และ 2565 (%YOY)	
			ชาย	หญิง	ชาย	หญิง	ชาย	หญิง	ชาย	หญิง
405-2	<b>สัดส่วนเงินเดือนและค่าตอบแทนระหว่างพนักงานชายและหญิง (Ratio of basic salary and remuneration of women and men)</b>									
	สัดส่วนเงินเดือนและค่าตอบแทนระหว่างพนักงานชายและหญิงตามระดับของพนักงาน (Ratio of the basic salary and remuneration of women to men, by employee level)		Ratio	0.81	0.81	0.80	0%			
	- ผู้บริหารระดับสูง (Top executives)		Ratio	0.75	0.78	0.77	-1%			
	- ผู้บริหารระดับกลาง (Middle management)		Ratio	0.96	0.95	0.99	4%			
	- ผู้บริหารระดับต้น (Junior management)		Ratio	1.03	1.03	1.04	1%			
- พนักงาน (Officer)		Ratio	1.03	1.03	1.00	-2%				
201-3	จำนวนพนักงานที่เป็นสมาชิกกองทุนสำรองเลี้ยงชีพ (Total number of employees joining employee provident fund)	% ของพนักงาน ประจำทั้งหมด	100%	100%	100%	0%				
403-8	<b>ความครอบคลุมของระบบการบริหารจัดการด้านอาชีวอนามัย ความปลอดภัย (Workers covered by an occupational health and safety management system)</b>									
	พนักงาน (Employees)		% ของพนักงานทั้งหมด	100%	100%	100%	0%			
	ลูกจ้างที่ไม่ใช่พนักงาน (Workers who are not employees)		% ของลูกจ้างทั้งหมด ที่ไม่ใช่พนักงาน	100%	100%	100%	0%			
	<b>ความครอบคลุมของระบบการบริหารจัดการด้านอาชีวอนามัย ความปลอดภัย ที่ได้รับการตรวจสอบภายใน (Workers covered by Occupational Health and Safety system that are assessed by an internal audit)</b>									
	พนักงาน (Employees)		% ของพนักงานทั้งหมด	100%	100%	100%	0%			
ลูกจ้างที่ไม่ใช่พนักงาน (Workers who are not employees)		% ของลูกจ้างทั้งหมด ที่ไม่ใช่พนักงาน	100%	100%	100%	0%				



## ผลการดำเนินงานการพัฒนาศักยภาพและการดูแลพนักงาน

GRI	ผลการดำเนินงาน	หน่วย	2563		2564		2565		%เปลี่ยนแปลง 2564 และ 2565 (%YOY)	
			ชาย	หญิง	ชาย	หญิง	ชาย	หญิง	ชาย	หญิง
			<b>ความครอบคลุมของระบบการบริหารจัดการด้านอาชีวอนามัย ความปลอดภัย ที่ได้รับการตรวจสอบจากองค์กรภายนอก (Workers covered by Occupational Health and Safety system that are assessed by an external party)</b>							
	พนักงาน (Employees)	% ของพนักงานทั้งหมด	100%		100%		100%		0%	
	ลูกจ้างที่ไม่ใช่พนักงาน (Workers who are not employees)	% ของลูกจ้างทั้งหมดที่ไม่ใช่พนักงาน	100%		100%		100%		0%	
403-9	<b>จำนวนและอัตราการเสียชีวิตอันเนื่องมาจากการบาดเจ็บจากการทำงาน (The number and rate of fatalities as a result of work-related injury)</b>									
	พนักงาน (Employees)	คน	0		0		0		0%	
		คน / 1 ล้านชั่วโมงการทำงาน	0		0		0		0%	
	ลูกจ้างที่ไม่ใช่พนักงาน (Workers who are not employees)	คน	0		0		0		0%	
		คน / 1 ล้านชั่วโมงการทำงาน	0		0		0		0%	
	<b>จำนวนและอัตราการบาดเจ็บที่มีผลกระทบสูง ไม่รวมการเสียชีวิต (The number and rate of high consequence work-related injuries, excluding fatalities)</b>									
	พนักงาน (Employees)	คน	0		0		0		0%	
		คน / 1 ล้านชั่วโมงการทำงาน	0		0		0		0%	
	ลูกจ้างที่ไม่ใช่พนักงาน (Workers who are not employees)	คน	0		0		0		0%	
		คน / 1 ล้านชั่วโมงการทำงาน	0		0		0		0%	

## ผลการดำเนินงานการพัฒนาศักยภาพและการดูแลพนักงาน

GRI	ผลการดำเนินงาน	หน่วย	2563		2564		2565		%เปลี่ยนแปลง 2564 และ 2565 (%YOY)	
			ชาย	หญิง	ชาย	หญิง	ชาย	หญิง	ชาย	หญิง
<b>จำนวนและอัตราการบาดเจ็บอันเนื่องมาการทำงาน (The number and rate of recordable work-related injuries)</b>										
	พนักงาน (Employees)	คน	0		0		0		0%	
		คน / 1 ล้านชั่วโมง การทำงาน	0		0		0		0%	
	ลูกจ้างที่ไม่ใช่พนักงาน (Workers who are not employees)	คน	0		0		0		0%	
		คน / 1 ล้านชั่วโมง การทำงาน	0		0		0		0%	
<b>อัตราการบาดเจ็บจนถึงขั้นหยุดงาน (Lost-Time Injury Frequency Rate: LTIFR)</b>										
	พนักงาน (Employees)	เหตุการณ์	0		0		0		0%	
		คน	0		0		0		0%	
		คน / 1 ล้านชั่วโมง การทำงาน	0		0		0		0%	
	ลูกจ้างที่ไม่ใช่พนักงาน (Workers who are not employees)	เหตุการณ์	0		0		0		0%	
		คน	0		0		0		0%	
		คน / 1 ล้านชั่วโมง การทำงาน	0		0		0		0%	
<b>จำนวนชั่วโมงการทำงาน (Number of Hours Worked)</b>										
	พนักงาน (Employees)	ชั่วโมง	1,295,987		1,310,778		1,342,639		2%	

## ผลการดำเนินงานการพัฒนาศักยภาพและการดูแลพนักงาน

GRI	ผลการดำเนินงาน	หน่วย	2563		2564		2565		%เปลี่ยนแปลง 2564 และ 2565 (%YOY)	
			ชาย	หญิง	ชาย	หญิง	ชาย	หญิง	ชาย	หญิง
403-10	<b>จำนวนการเสียชีวิตอันเนื่องจากการเจ็บป่วยจากการทำงาน (The number of fatalities as a result of work related ill health)</b>									
	พนักงาน (Employees)	คน	0		0		0		0%	
	ลูกจ้างที่ไม่ใช่พนักงาน (Workers who are not employees)	คน	0		0		0		0%	
	<b>จำนวนการเจ็บป่วยอันเนื่องจากการทำงาน (The number of cases of recordable work-related ill health)</b>									
	พนักงาน (Employees)	คน	0		0		0		0%	
	ลูกจ้างที่ไม่ใช่พนักงาน (Workers who are not employees)	คน	0		0		0		0%	



## สมาชิกภาพ (Membership Associations)

### ชื่อสมาคม/สถาบัน

ASEAN Exchanges

Asian and Oceanian Stock Exchanges Federation (AOSEF)

Association of Futures Markets (AFM)

Association of National Numbering Agencies (ANNA)

CCP12

Federation of Thai Capital Market Organizations (FETCO)

Futures Industry Association (FIA)

International Organization of Securities Commissions (IOSCO)

International Rubber Association (IRA)

International Securities Services Association (ISSA)

World Federation of Exchanges (WFE)

สมาคมเพื่อการสื่อสารสากลระหว่างธนาคาร (แห่งประเทศไทย) (Society for Worldwide Interbank Financial Telecommunication (Thailand))

สมาคมกองทุนสำรองเลี้ยงชีพ (Association of Provident Funds (AOP))

สมาคมนักวางแผนการเงินไทย (Thai Financial Planners Association)

สมาคมนักวิเคราะห์การลงทุน (Investment Analyst Association)

สมาคมส่งเสริมสถาบันกรรมการบริษัทไทย (Thai Institution of Directors)

# GRI Standards Content Index

Statement of use	The Stock Exchange of Thailand has reported in accordance with the GRI Standards for the period 1 January – 31 December 2022.
GRI 1 used	GRI 1: Foundation 2021
Applicable GRI Sector Standard(s)	SET will be validating the list of material issues with the latest GRI Sector Standard for the industry once it is published by GRI.

GRI STANDARD/ OTHER SOURCE	SET's Material Topics	DISCLOSURE	LOCATION		OMISSION			GRI SECTOR STANDARD REF. NO.	Relation to SDGs
			Annual Report	Sustainability Highlight	REQUIREMENT(S) OMITTED	REASON	EXPLANATION		
<b>General disclosures</b>									
GRI 2:  General Disclosures  2021		2-1 Organizational details	14	5					
		2-2 Entities included in the organization's sustainability reporting	27-29	3					
		2-3 Reporting period, frequency and contact point	143-151	3					
		2-4 Restatements of information	138	35, 43					
		2-5 External assurance		3					
		2-6 Activities, value chain and other business relationships	46	6-7, 12-13					
		2-7 Employees	65, 136	43					SDG 8, SDG 10
		2-8 Workers who are not employees		43					SDG 8
		2-9 Governance structure and composition	80, 86-95	38-39					SDG 5, SDG 16
		2-10 Nomination and selection of the highest governance body	80, 86-87, 114						SDG 5, SDG 16
		2-11 Chair of the highest governance body	86-87						SDG 16

## GRI Standards Content Index

GRI STANDARD/ OTHER SOURCE	SET's Material Topics	DISCLOSURE	LOCATION		OMISSION			GRI SECTOR STANDARD REF. NO.	Relation to SDGs
			Annual Report	Sustainability Highlight	REQUIREMENT(S) OMITTED	REASON	EXPLANATION		
		2-12 Role of the highest governance body in overseeing the management of impacts	87, 98-99	8					SDG 16
		2-13 Delegation of responsibility for managing impacts	98-99, 127-128						
		2-14 Role of the highest governance body in sustainability reporting	45, 98-99, 127-128	10					
		2-15 Conflicts of interest	80-84, 114-115, 123-124						SDG 16
		2-16 Communication of critical concerns	47-48, 84, 123-124	9					
		2-17 Collective knowledge of the highest governance body	90-95, 121-122						
		2-18 Evaluation of the performance of the highest governance body	120-121	24					
		2-19 Remuneration policies	105, 119-120						
		2-20 Process to determine remuneration	47-48, 105, 119-120						
		2-21 Annual total compensation ratio			a, b, c	Confidentiality constraints	This information is for internal use.		
		2-22 Statement on sustainable development strategy	5-7	4					

# GRI Standards Content Index

GRI STANDARD/ OTHER SOURCE	SET's Material Topics	DISCLOSURE	LOCATION		OMISSION			GRI SECTOR STANDARD REF. NO.	Relation to SDGs
			Annual Report	Sustainability Highlight	REQUIREMENT(S) OMITTED	REASON	EXPLANATION		
		2-23 Policy commitments	80-84, <a href="https://www.set.or.th/th/about/overview/cg">https://www.set.or.th/th/about/overview/cg</a>						SDG 16
		2-24 Embedding policy commitments	47-48, 80-84	9					
		2-25 Processes to remediate negative impacts	47-48, 84, 96-97, 123-124						
		2-26 Mechanisms for seeking advice and raising concerns	47-48, 84						SDG 16
		2-27 Compliance with laws and regulations	123-124	42					
		2-28 Membership associations		55					
		2-29 Approach to stakeholder engagement	47-48	9					
		2-30 Collective bargaining agreements	67						SDG 8
<b>Material topics</b>									
<b>GRI 3: Material Topics 2021</b>		3-1 Process to determine material topics	47-48	10-11					
		3-2 List of material topics	45	11					



## GRI Standards Content Index

GRI STANDARD/ OTHER SOURCE	SET's Material Topics	DISCLOSURE	LOCATION		OMISSION			GRI SECTOR STANDARD REF. NO.	Relation to SDGs
			Annual Report	Sustainability Highlight	REQUIREMENT(S) OMITTED	REASON	EXPLANATION		
<b>Economic performance</b>									
<b>GRI 3: Material Topics 2021</b>	Economic Performance	3-3 Management of material topics	9-13						
<b>GRI 201: Economic Performance 2016</b>	Economic Performance	201-1 Direct economic value generated and distributed	139-151	6, 27, 29					SDG 8, SDG 9
	Climate Action	201-2 Financial implications and other risks and opportunities due to climate change	58-63		a-iii, a-v	Information unavailable/incomplete	Work in progress on data collection methodology		SDG 13
	Employee Development and Care	201-3 Defined benefit plan obligations and other retirement plans	67	26, 51					
<b>Indirect economic impacts</b>									
<b>GRI 3: Material Topics 2021</b>	Sustainable Finance and ESG Products, Social and Financial Inclusion	3-3 Management of material topics	50-57, 69-75						
<b>GRI 203: Indirect Economic Impacts 2016</b>		203-1 Infrastructure investments and services supported	50-57, 69-75, 135-138	12-20, 28-29					SDG 5, SDG 9, SDG 11
		203-2 Significant indirect economic impacts	50-57, 50-57, 69-75, 135-138	12-20, 28-29					SDG 1, SDG 3, SDG 8

# GRI Standards Content Index

GRI STANDARD/ OTHER SOURCE	SET's Material Topics	DISCLOSURE	LOCATION		OMISSION			GRI SECTOR STANDARD REF. NO.	Relation to SDGs
			Annual Report	Sustainability Highlight	REQUIREMENT(S) OMITTED	REASON	EXPLANATION		
<b>Anti-corruption</b>									
<b>GRI 3: Material Topics 2021</b>	Good Corporate Governance	3-3 Management of material topics	80-84						
<b>GRI 205: Anti-corruption 2016</b>	Good Corporate Governance	205-1 Operations assessed for risks related to corruption	80-84	36-37					SDG 16
		205-2 Communication and training about anti-corruption policies and procedures	80-84	36-37					SDG 16
	Sustainable Risk Management	205-3 Confirmed incidents of corruption and actions taken	123-124	40-42					SDG 16
<b>Energy</b>									
<b>GRI 3: Material Topics 2021</b>	Climate Action	3-3 Management of material topics	58-61	21-22					
<b>GRI 302: Energy 2016</b>		302-1 Energy consumption within the organization	59-60, 137	21-22, 30					SDG 7, SDG 8, SDG 12, SDG 13
		302-3 Energy intensity	59-60	21-22, 31					SDG 7, SDG 8, SDG 12, SDG 13
		302-4 Reduction of energy consumption	59-60	21-22					SDG 7, SDG 8, SDG 12, SDG 13

## GRI Standards Content Index

GRI STANDARD/ OTHER SOURCE	SET's Material Topics	DISCLOSURE	LOCATION		OMISSION			GRI SECTOR STANDARD REF. NO.	Relation to SDGs
			Annual Report	Sustainability Highlight	REQUIREMENT(S) OMITTED	REASON	EXPLANATION		
<b>Water and effluents</b>									
<b>GRI 3: Material Topics 2021</b>	Climate Action	3-3 Management of material topics	58-61	21-22					
<b>GRI 303: Water and Effluents 2018</b>		303-3 Water withdrawal	60, 137	21, 31					SDG 6
		303-4 Water discharge	60, 137	21, 31, 40-42					SDG 6
		303-5 Water consumption		31					SDG 6
<b>Emissions</b>									
<b>GRI 3: Material Topics 2021</b>	Climate Action	3-3 Management of material topics	58-61	21-22					
<b>GRI 305: Emissions 2016</b>		305-1 Direct (Scope 1) GHG emissions	61, 137	30					SDG 3, SDG 12, SDG 14, SDG 15
		305-2 Energy indirect (Scope 2) GHG emissions	61, 137	30					SDG 3, SDG 12, SDG 14, SDG 15
		305-4 GHG emissions intensity		22, 30					SDG 14
		305-5 Reduction of GHG emissions	61	22, 30					SDG 14



# GRI Standards Content Index

GRI STANDARD/ OTHER SOURCE	SET's Material Topics	DISCLOSURE	LOCATION		OMISSION			GRI SECTOR STANDARD REF. NO.	Relation to SDGs
			Annual Report	Sustainability Highlight	REQUIREMENT(S) OMITTED	REASON	EXPLANATION		
<b>Waste</b>									
<b>GRI 3: Material Topics 2021</b>	Climate Action	3-3 Management of material topics	58-61	22					
<b>GRI 306: Waste 2020</b>		306-3 Waste generated	61, 137	32-34				SDG 3, SDG 6, SDG 11, SDG 12, SDG 15	
		306-4 Waste diverted from disposal	61, 137	32-34				SDG 3, SDG 11, SDG 12	
		306-5 Waste directed to disposal	61, 137	32-34				SDG 3, SDG 6, SDG 11, SDG 12, SDG 15	
<b>Employment</b>									
<b>GRI 3: Material Topics 2021</b>	Employee Development and Care	3-3 Management of material topics	64-65						
<b>GRI 401: Employment 2016</b>		401-1 New employee hires and employee turnover		47				SDG 5, SDG 8, SDG 10	
		401-2 Benefits provided to full-time employees that are not provided to temporary or part-time employees	67					SDG 3, SDG 5, SDG 8	
		401-3 Parental leave		48-49				SDG 5, SDG 8	
<b>Occupational health and safety</b>									
<b>GRI 3: Material Topics 2021</b>	Employee Development and Care	3-3 Management of material topics	64-68						

## GRI Standards Content Index

GRI STANDARD/ OTHER SOURCE	SET's Material Topics	DISCLOSURE	LOCATION		OMISSION			GRI SECTOR STANDARD REF. NO.	Relation to SDGs
			Annual Report	Sustainability Highlight	REQUIREMENT(S) OMITTED	REASON	EXPLANATION		
GRI 403: Occupational Health and Safety 2018		403-1 Occupational health and safety management system	64-68						SDG 8
		403-4 Worker participation, consultation, and communication on occupational health and safety	64-68						SDG 8, SDG 16
		403-5 Worker training on occupational health and safety	64-68						SDG 8
		403-6 Promotion of worker health	64-68						SDG 3
		403-8 Workers covered by an occupational health and safety management system	64-68	51-52					SDG 8
		403-9 Work-related injuries	136	52-53					SDG 3, SDG 8, SDG 16
		403-10 Work-related ill health		54					SDG 3, SDG 8, SDG 16
<b>Training and education</b>									
GRI 3: Material Topics 2021	Employee Development and Care	3-3 Management of material topics	64-68						
GRI 404: Training and Education 2016		404-1 Average hours of training per year per employee		26, 50					SDG 4, SDG 8, SDG 10
		404-2 Programs for upgrading employee skills and transition assistance programs	64-68						SDG 8
		404-3 Percentage of employees receiving regular performance and career development reviews		50					SDG 5, SDG 8, SDG 10



# GRI Standards Content Index

GRI STANDARD/ OTHER SOURCE	SET's Material Topics	DISCLOSURE	LOCATION		OMISSION			GRI SECTOR STANDARD REF. NO.	Relation to SDGs
			Annual Report	Sustainability Highlight	REQUIREMENT(S) OMITTED	REASON	EXPLANATION		
<b>Diversity and equal opportunity</b>									
<b>GRI 3: Material Topics 2021</b>	Employee Development and Care	3-3 Management of material topics	64-68						
<b>GRI 405: Diversity and Equal Opportunity 2016</b>	Good Corporate Governance, Employee Development and Care	405-1 Diversity of governance bodies and employees	86-95	24, 38-39, 44-46					SDG 5, SDG 8
	Employee Development and Care	405-2 Ratio of basic salary and remuneration of women to men	65	51					SDG 5, SDG 8, SDG 10
<b>Non-discrimination</b>									
<b>GRI 3: Material Topics 2021</b>	Sustainable Risk Management,	3-3 Management of material topics	39-43, 80-84						
<b>GRI 406: Non-discrimination 2016</b>	Employee Development and Care	406-1 Incidents of discrimination and corrective actions taken		40-42					SDG 5, SDG 8
<b>Customer privacy</b>									
<b>GRI 3: Material Topics 2021</b>	Sustainable Risk Management,	3-3 Management of material topics	39-43, 80-84	25					
<b>GRI 418: Customer Privacy 2016</b>	Employee Development and Care	418-1 Substantiated complaints concerning breaches of customer privacy and losses of customer data	84	25, 40-42					SDG 16



ตลาดหลักทรัพย์แห่งประเทศไทย

ร่วมริเริ่มสิ่งแวดล้อม ด้วยการใช้จ่ายที่มีส่วนผสมของเชื้อสีเขียว

และใช้กระบวนการพิมพ์ที่ช่วยลดการปล่อยก๊าซ CO<sub>2</sub> 825 กิโลกรัมคาร์บอนไดออกไซด์เทียบเท่า



**ตลาดหลักทรัพย์แห่งประเทศไทย**

93 ถนนรัชดาภิเษก เขตดินแดง กรุงเทพฯ 10400

โทร: 02 009 9000

[www.set.or.th](http://www.set.or.th)

