

# การเข้าเหตุอาจถูกเพิกถอนและการพ้นเหตุเพิกถอน กรณีบริษัทจดทะเบียนมีการดำเนินงานหรือฐานะการเงินที่ เข้าข่ายอาจถูกเพิกถอนแล้ว

- ก่อน 1 พฤศจิกายน 2564 ตลาดหลักทรัพย์จะประกาศเข้าข่ายอาจถูกเพิกถอนในช่วงที่ 1 พร้อมทั้งขึ้นเครื่องหมาย Non-compliance (NC) เป็น 3 ระยะ แต่ละระยะมีเวลา 1 ปี ได้แก่ NC ระยะที่ 1, NC ระยะที่ 2 และ NC ระยะที่ 3 ทั้งนี้สรุปการปรับปรุงหลักเกณฑ์ที่ปรับปรุงใหม่ตาม **ข้อมูลที่ขีดเส้นใต้** และส่วนของหลักเกณฑ์เดิมตาม **ข้อมูลที่ขีดออก** ดังนี้

เหตุเพิกถอน	เงื่อนไขและระยะเวลาการปรับปรุงคุณสมบัติของ บจ.	
	ช่วงที่ 1 ช่วงดำเนินการให้เหตุเพิกถอนหมดไป	ช่วงที่ 2 ช่วงดำเนินการให้มีคุณสมบัติ เพื่อกลับมาซื้อขาย
<p>ฐานะการเงิน</p> <p>(1) <math>Equity &lt; 0</math></p> <p>(2) หยุดประกอบกิจการ</p> <p>(3) ผู้สอบบัญชีไม่แสดงความเห็น 3 ปีติดต่อกัน</p> <p>(4) <u>รายได้จากการดำเนินงาน SET <math>&lt; 100</math> ลบ., mai <math>&lt; 50</math> ลบ. เป็นเวลา 3 ปีติดต่อกัน</u></p>	<p>แก้ไขเหตุเพิกถอนภายใน 3 ปี (อาจขอขยายเวลาอีก 1 ปี) <del>เช่น ในกรณีที่ <math>Equity &lt; 0</math> ได้ดำเนินการให้ <math>Equity</math> ไม่ห้อยกว่า 0 เป็นต้น</del> ตามเหตุที่ถูกประกาศเข้าเหตุเพิกถอนในแต่ละข้อ ดังนี้</p> <p>(1) <math>Equity^* &gt; 0</math></p> <p>(2) มีการประกอบกิจการ</p> <p>(3) <u>รายงานผู้สอบบัญชี* ไม่เป็นประเภทไม่แสดงความเห็นหรือแสดงความเห็นว่างบการเงินไม่ถูกต้อง</u></p> <p>(4) <u>รายได้จากการดำเนินงานในงวดสะสมหรือปีล่าสุด SET <math>\geq 100</math> ลบ. mai <math>\geq 50</math> ลบ.</u></p> <p><del>ในระหว่างที่ บจ. อยู่ Stage 1 ตลท. จะประกาศรายชื่อของ บจ. เป็น 3 ระยะๆ ละ 1 ปี ได้แก่ NC ระยะที่ 1 NC ระยะที่ 2 และ NC ระยะที่ 3</del></p> <p>(* พิจารณาจากงบประจำปีหรืองบรวมประจำปีที่ผ่านมาการตรวจสอบจากผู้สอบบัญชี)</p>	<p>มีคุณสมบัติดังนี้ ภายใน 2 ปี (อาจขอขยายเวลาอีก 1 ปี)</p> <p>(1) <math>Equity</math> SET <math>\geq 300</math> ลบ- 800 ลบ. mai <math>\geq 50</math> ลบ- 100 ลบ.</p> <p>(2) กำไรจากธุรกิจหลัก 1 ปี หรือ 4 ไตรมาส SET <math>\geq 30</math> ลบ- 75 ลบ. mai <math>\geq 40</math> ลบ- 25 ลบ. และมีกำไรสุทธิในงวดสะสมก่อนยื่นคำขอ</p> <p>(3) มีฐานะการเงินและผลการดำเนินงานมั่นคงโดยพิจารณากระแสเงินสดรายได้จากการดำเนินงานและขาดทุนสะสมประกอบด้วย</p> <p>(4) มีคุณสมบัติตามเกณฑ์ดำรงสถานะเป็น บจ.</p> <p>(5) มี free float <math>\geq 15\%</math>, 150 ราย</p> <p>(6) ปรับโครงสร้างหนี้ <math>&gt; 75\%</math></p> <p>(7) หากฟื้นฟูกิจการตามกฎหมายล้มละลาย ต้องออกจากการฟื้นฟูผ่านศาล</p>
	<p>คุณสมบัติในการขอขยายระยะเวลา โดยต้องมีครบถ้วนทุกข้อดังนี้</p> <ul style="list-style-type: none"> <li>• <math>Equity^* \geq 50</math> ลบ- 100 ลบ. หรือ มีกำไร*จากธุรกิจหลัก 1 ปี หรือ 4 ไตรมาส <math>\geq 40</math> ลบ- 25 ลบ.</li> <li>• มีธุรกิจหลักที่จะประกอบธุรกิจไปได้อย่างต่อเนื่อง</li> <li>• มีแนวทางดำเนินการแก้ไขเหตุเพิกถอนและมีความคืบหน้าในการดำเนินการที่ชัดเจน</li> <li>• มีกรรมการ ผู้บริหาร และผู้มีอำนาจควบคุมไม่มีลักษณะต้องห้ามตามเกณฑ์ ก.ล.ต. และมีการเปิดเผยข้อมูลครบถ้วน</li> </ul> <p>*พิจารณาจากงบปีหรืองบ 4 ไตรมาสล่าสุดที่ผ่านมาการตรวจสอบหรือสอบทานจากผู้สอบบัญชี (แล้วแต่กรณี)</p>	

เรื่อง	รายละเอียด
<p><b>เกณฑ์ในการพิจารณาเหตุเพิกถอน</b></p>	<p>บริษัทจดทะเบียนมีการดำเนินงานหรือฐานะการเงินในกรณีใดกรณีหนึ่งดังต่อไปนี้</p> <ul style="list-style-type: none"> <li>○ หยุดประกอบกิจการทั้งหมด/ เกือบทั้งหมด</li> <li>○ ผู้สอบบัญชีไม่แสดงความเห็นต่องบการเงินที่ผ่านการตรวจสอบจากผู้สอบบัญชีเป็นเวลา 3 ปีติดต่อกัน</li> <li>○ งบปีตรวจสอบฉบับล่าสุด แสดงส่วนของผู้ถือหุ้นมีค่าน้อยกว่าศูนย์ (พิจารณาส่วนของผู้ถือหุ้นของบริษัทใหญ่)</li> <li>○ รายได้จากการดำเนินงานในงบปีที่ผ่านการตรวจสอบจากผู้สอบบัญชี SET &lt; 100 ลบ., mai &lt; 50 ลบ. เป็นเวลา 3 ปีติดต่อกัน</li> </ul> <p><b>แนวทางการพิจารณา กรณีส่วนของผู้ถือหุ้นมีค่าน้อยกว่าศูนย์</b></p> <ol style="list-style-type: none"> <li>1. ส่วนของผู้ถือหุ้นของบริษัทจดทะเบียนที่ปรากฏในงบการเงินมีค่าน้อยกว่าศูนย์</li> <li>2. ส่วนของผู้ถือหุ้นของบริษัทจดทะเบียนที่ปรากฏในงบการเงินมีค่ามากกว่าศูนย์ แต่ผู้สอบบัญชีแสดงความเห็นอย่างมีเงื่อนไข หรือไม่แสดงความเห็น และหากปรับปรุงตามความเห็นของผู้สอบบัญชีแล้วทำให้ส่วนของผู้ถือหุ้นมีค่าต่ำกว่าศูนย์</li> <li>3. ตลาดหลักทรัพย์จะไม่ประกาศการเข้าเหตุเพิกถอน หากบริษัทจดทะเบียนแก้ไขได้ให้ส่วนของผู้ถือหุ้นมีค่ามากกว่าศูนย์ โดยต้องจัดส่งงบสอบทานหรือตรวจสอบ ซึ่งมีข้อมูลสิ้นสุด ณ วันที่ได้แก้ไขเหตุหรือรายงานที่แสดงว่าได้แก้ไขเหตุพร้อมในปี</li> </ol>
<p><b>การดำเนินการก่อนบริษัทเข้าข่ายอาจถูกเพิกถอน</b></p>	<p>เพื่อเตือนผู้ลงทุนให้ระมัดระวังการลงทุนตลาดหลักทรัพย์ฯ จะพิจารณาข้อมูลจากงบการเงินที่ผ่านการตรวจสอบหรือสอบทานโดยผู้สอบบัญชี และดำเนินการดังนี้</p> <ol style="list-style-type: none"> <li>1. เหตุฐานะการเงิน : กรณีส่วนของผู้ถือหุ้นตลาดหลักทรัพย์จะขึ้นเครื่องหมาย CB (Business) โดยผู้ลงทุนจะต้องซื้อหลักทรัพย์ดังกล่าวด้วยบัญชี Cash Balance เท่านั้น <ul style="list-style-type: none"> <li>○ ส่วนของผู้ถือหุ้นของฉบับล่าสุด &lt; 50% ของทุนชำระแล้ว</li> <li>○ ขาดทุนสุทธิประจำปี 3 ปีติดต่อกันจนส่วนของผู้ถือหุ้น &lt; 100% ของทุนชำระแล้ว (รายละเอียดปรากฏในเรื่องการขึ้นเครื่องหมาย CB)</li> </ul> </li> <li>2. เหตุฐานะการเงิน : กรณีรายได้จากการดำเนินงานตลาดหลักทรัพย์จะขึ้นเครื่องหมาย CB (Business) โดยผู้ลงทุนจะต้องซื้อหลักทรัพย์ดังกล่าวด้วยบัญชี Cash Balance เท่านั้น เมื่อรายได้จากการดำเนินงานของงวดปี &lt; 100 ล้านบาท (SET) หรือ &lt; 50 ล้านบาท (mai) (รายละเอียดปรากฏในเรื่องการขึ้นเครื่องหมาย CB)</li> <li>3. เหตุงบการเงิน : กรณีผู้สอบบัญชีไม่แสดงความเห็นต่องบการเงิน <ul style="list-style-type: none"> <li>○ ตลาดหลักทรัพย์จะขึ้นเครื่องหมาย CS (Financial Statements) โดยผู้ลงทุนจะต้องซื้อหลักทรัพย์ดังกล่าวด้วยบัญชี Cash Balance เท่านั้น ในกรณีที่ผู้สอบบัญชีไม่แสดงความเห็นต่อฉบับล่าสุด (รายละเอียดปรากฏในเรื่องการขึ้นเครื่องหมาย CS)</li> <li>○ ตลาดหลักทรัพย์จะขึ้นเครื่องหมาย SP 1 วัน เพื่อให้ผู้ใช้ข้อมูลในงบการเงินมีเวลาในการพิจารณาความเห็นของผู้สอบบัญชี ประกอบกับตัวเลขในงบการเงินอย่างระมัดระวัง รวมทั้งรับทราบคำชี้แจงของบริษัทโดยทั่วถึงก่อน และดำเนินการมาตรการกับบริษัทจดทะเบียนตามข้อบังคับตลาดหลักทรัพย์ว่าด้วยมาตรการดำเนินการกรณีบริษัทจดทะเบียนมีเหตุการณ์ที่อาจมีผลกระทบต่อฐานะการเงินและการดำเนินธุรกิจ</li> </ul> </li> </ol>
<p><b>การขึ้นเครื่องหมายเมื่อบริษัทเข้าข่ายอาจถูกเพิกถอน</b></p>	<p>เพื่อให้บริษัทมีแนวทางในการแก้ไขที่ชัดเจนและกระตุ้นให้บริษัทเร่งแก้ไขตลาดหลักทรัพย์จะดำเนินการดังนี้</p> <ul style="list-style-type: none"> <li>• ขึ้นเครื่องหมาย SP(Suspension) เพื่อสั่งห้ามซื้อขายหลักทรัพย์ของบริษัทนับแต่วันที่การดำเนินงาน / ฐานะการเงินมีลักษณะเข้าเหตุอาจถูกเพิกถอน เช่น เมื่อบริษัทนำส่งงบการเงินที่ผ่านการตรวจสอบที่ปรากฏส่วนของผู้ถือหุ้นต่ำกว่าศูนย์ เป็นต้น</li> <li>• ประกาศเข้าข่ายอาจถูกเพิกถอน (NC) พร้อมขึ้นเครื่องหมาย NC (Non-compliance) ภายใน 7 วันทำการนับแต่วันที่ปรากฏเหตุของการเข้าเหตุเพิกถอน และห้ามซื้อขายหลักทรัพย์อีก 1 เดือน</li> <li>• เมื่อ SP ครบกำหนด 1 เดือน และบริษัทแจ้งทางเลือกในการแก้ไขเหตุเพิกถอน ตลาดหลักทรัพย์อาจอนุญาตให้ซื้อขายหลักทรัพย์เป็นเวลา 1 เดือน โดยให้ซื้อด้วยบัญชี Cash Balance (โดยยังคงเครื่องหมาย NC) หลังจากนั้นจะ SP จนกว่าบริษัทสามารถดำเนินการจนทำให้เหตุเพิกถอนหมดไปและมีคุณสมบัติเพื่อกลับมาซื้อขายได้</li> <li>• ให้บริษัทเปิดเผยความคืบหน้าของการดำเนินการแก้ไขต่อตลาดหลักทรัพย์ทุก ไตรมาสหรือในวันเดียวกับวันครบกำหนดส่งงบการเงินในแต่ละไตรมาส รวมทั้งเปิดเผยโดยไม่มีขี้อายหากมีความคืบหน้าที่มีนัยสำคัญ</li> </ul>

เรื่อง	รายละเอียด
	<p>หากบริษัทมีคุณสมบัติกลับมาซื้อขายได้ภายในระยะเวลาที่กำหนด บริษัทสามารถยื่นคำขอให้ตลาดหลักทรัพย์พิจารณาปลด NC และ SP เพื่อกลับมาซื้อขายได้ตามปกติ</p> <p><b>ระยะเวลาในการฟื้นฟูกิจการ</b> แบ่งเป็น 2 ช่วงดังนี้</p> <p><b>ช่วงที่ 1 ช่วงดำเนินการให้เหตุแห่งการเพิกถอนหมดไป</b> มีระยะเวลา 3 ปี นับแต่วันที่หลักทรัพย์ถูกประกาศเข้าข่ายอาจถูกเพิกถอน</p> <ul style="list-style-type: none"> <li>▪ หากบริษัทแก้ไขเหตุเพิกถอนหมดไปได้ภายใน 3 ปี นับแต่วันที่หลักทรัพย์ถูกประกาศเข้าข่ายอาจถูกเพิกถอน ตามเหตุที่ถูกประกาศในแต่ละข้อดังต่อไปนี้ <ul style="list-style-type: none"> <li>○ มีการประกอบกิจการ</li> <li>○ รายงานผู้สอบบัญชีไม่เป็นประเภทไม่แสดงความเห็น (พิจารณาจากงบการเงินประจำปีที่ผ่านมาผ่านการตรวจสอบจากผู้สอบบัญชี)</li> <li>○ ส่วนของผู้ถือหุ้นมีค่ามากกว่าศูนย์ (พิจารณาจากงบการเงินประจำปีที่ผ่านมาผ่านการตรวจสอบจากผู้สอบบัญชี)</li> <li>○ รายได้จากการดำเนินงานในงวดสะสมหรืองวดปีล่าสุดที่ผ่านมาผ่านการตรวจสอบหรือสอบทานจากผู้สอบบัญชี SET <math>\geq 100</math> ลบ., mai <math>\geq 50</math> ลบ.</li> </ul> </li> </ul> <p>ให้บริษัทยื่นหนังสือต่อตลาดหลักทรัพย์เพื่อชี้แจงข้อมูลว่าเหตุเพิกถอนได้หมดไปแล้ว ตลาดหลักทรัพย์จะประกาศให้เข้าสู่ช่วงดำเนินการให้มีคุณสมบัติเพื่อกลับมาซื้อขาย (ช่วงที่ 2)</p> <ul style="list-style-type: none"> <li>▪ หากบริษัทไม่สามารถแก้ไขเหตุเพิกถอนหมดไปได้ภายใน 3 ปี นับแต่วันที่หลักทรัพย์ถูกประกาศเข้าข่ายอาจถูกเพิกถอน ตลาดหลักทรัพย์จะพิจารณาสั่งเพิกถอน โดยจะเปิดให้ซื้อขายหลักทรัพย์ 7 วันทำการก่อนการเพิกถอน พร้อมทั้งขึ้นเครื่องหมาย NC และให้ซื้อด้วยบัญชี Cash Balance</li> </ul> <p><b>ช่วงที่ 2 ช่วงดำเนินการให้มีคุณสมบัติเพื่อกลับมาซื้อขาย</b> มีระยะเวลา 2 ปี นับแต่วันที่ตลาดหลักทรัพย์ประกาศให้บริษัทย้ายเข้าสู่ช่วงที่ 2</p> <ul style="list-style-type: none"> <li>▪ หากบริษัทมีคุณสมบัติกลับมาซื้อขายได้ภายใน 2 ปี บริษัทสามารถยื่นคำขอให้ตลาดหลักทรัพย์พิจารณาปลด NC และ SP เพื่อกลับมาซื้อขายได้ตามปกติ</li> <li>▪ หากบริษัทไม่มีคุณสมบัติกลับมาซื้อขายได้ภายใน 2 ปี ตลาดหลักทรัพย์จะพิจารณาสั่งเพิกถอน โดยจะเปิดให้ซื้อขายหลักทรัพย์ 7 วันทำการก่อนการเพิกถอน พร้อมทั้งขึ้นเครื่องหมาย NC และให้ซื้อด้วยบัญชี Cash Balance</li> </ul>
<p><b>การขอขยายเวลาระยะเวลาฟื้นฟูกิจการ</b></p>	<p>บริษัทสามารถยื่นคำขอขยายเวลาฟื้นฟูกิจการสำหรับ ช่วงที่ 1 ช่วงดำเนินการให้เหตุแห่งการเพิกถอนหมดไป และ/หรือช่วงที่ 2 ช่วงดำเนินการให้มีคุณสมบัติเพื่อกลับมาซื้อขาย ได้ช่วงละ 1 ครั้ง ครั้งละไม่เกิน 1 ปี โดยให้ยื่นคำขอล่วงหน้า 7 วันทำการก่อนครบกำหนด ในแต่ละช่วง พร้อมชี้แจงและแสดงเหตุผลหรือข้อมูลสนับสนุนที่แสดงให้เห็นว่าบริษัทมีคุณสมบัติ <b>ครบถ้วนทุกข้อ</b> ดังนี้</p> <ol style="list-style-type: none"> <li>1) มีส่วนของผู้ถือหุ้น (ภายหลังการปรับปรุงความเห็นของผู้สอบบัญชี) หรือมีกำไรสุทธิจากการดำเนินงานจากธุรกิจหลัก 1 ปี โดยจะพิจารณาจากงบการเงินประจำปีหรืองบการเงิน 4 ไตรมาส ล่าสุดที่ผ่านมาผ่านการตรวจสอบหรือสอบทาน (แล้วแต่กรณี) เป็นไปตามที่กำหนดในเกณฑ์รับหลักทรัพย์ ทั้งนี้ ตั้งแต่ 1 มกราคม 2568 กำหนดให้ มีส่วนของผู้ถือหุ้นไม่ต่ำกว่า 100 ล้านบาท หรือมีกำไรสุทธิไม่น้อยกว่า 25 ล้านบาท</li> <li>2) มีธุรกิจหลักที่จะดำเนินการต่อไปอย่างต่อเนื่องชัดเจน เช่น มีรายได้จากการดำเนินงาน มีทรัพย์สินที่ใช้ประกอบธุรกิจหลัก มีใบอนุญาต/สัมปทานในการประกอบธุรกิจ เป็นต้น</li> <li>3) มีแนวทางแก้ไขเหตุเพิกถอนและมีความคืบหน้าที่ชัดเจน เช่น แผนฟื้นฟูกิจการผ่านความเห็นชอบของศาลล้มละลายแล้วหรือมีสัญญาปรับโครงสร้างหนี้ <b>และมีการดำเนินการตามแผน</b></li> <li>4) มีคุณสมบัติอื่นๆ ครบถ้วน เช่น มีกรรมการผู้บริหารและผู้มีอำนาจควบคุมไม่เป็นบุคคลที่มีลักษณะต้องห้ามตามประกาศของสำนักงาน ก.ล.ต.และได้ปฏิบัติตามเกณฑ์เปิดเผยข้อมูลครบถ้วน เช่น ส่งงบการเงินครบถ้วนตามกำหนด เป็นต้น</li> </ol>
<p><b>การพิจารณาคุณสมบัติเพื่อกลับมาซื้อขาย</b></p>	<p>บริษัทต้องมีคุณสมบัติ <b>ครบถ้วนทุกข้อ</b> ดังนี้</p> <ol style="list-style-type: none"> <li>1) มีส่วนของผู้ถือหุ้น (ภายหลังการปรับปรุงความเห็นของผู้สอบบัญชี) ดังนี้ <ul style="list-style-type: none"> <li>○ กรณีจะซื้อขายใน mai : ไม่ต่ำกว่า 100 ล้านบาท</li> <li>○ กรณีจะซื้อขายใน SET : ไม่ต่ำกว่า 800 ล้านบาท</li> </ul> </li> </ol>

เรื่อง	รายละเอียด
	<p>2) มีกำไรสุทธิจากการดำเนินงานตามปกติของธุรกิจหลัก ซึ่งจะดำเนินการต่อไปอย่างต่อเนื่องในอนาคตภายใต้การจัดการของผู้บริหารส่วนใหญ่กลุ่มเดียวกันมาอย่างต่อเนื่องไม่น้อยกว่า 1 ปี ก่อนยื่นคำขอกลับมาซื้อขาย โดยพิจารณากำไรสุทธิจากงบการเงินประจำปี หรือ งบการเงิน 4 ไตรมาสที่ผ่านการตรวจสอบ และพิจารณากำไรสุทธิในงวดสะสมจากงบการเงินที่ผ่านการตรวจสอบหรือสอบทาน (แล้วแต่กรณี) และต้องมีอยู่อย่างต่อเนื่องจนถึงวันที่ตลาดหลักทรัพย์อนุญาตกำหนดให้หลักทรัพย์จดทะเบียนของบริษัทจดทะเบียนกลับมาเริ่มซื้อขายในตลาดหลักทรัพย์</p> <ul style="list-style-type: none"> <li>○ กรณีจะซื้อขายใน mai : มีกำไรสุทธิไม่น้อยกว่า 25 ล้านบาท และกำไรสุทธิในงวดสะสมก่อนยื่นคำขอ</li> <li>○ กรณีจะซื้อขายใน SET : มีกำไรสุทธิไม่น้อยกว่า 75 ล้านบาท และมีกำไรสุทธิในงวดสะสมก่อนยื่นคำขอ</li> </ul> <p>3) ปรับโครงสร้างหนี้ได้มากกว่าร้อยละ 75 ของมูลหนี้ทั้งหมดของบริษัท โดยบริษัทสามารถจ่ายชำระหนี้ให้แก่เจ้าหนี้ได้ตามกำหนดเวลา และแผนปรับโครงสร้างหนี้คำนึงถึงสิทธิประโยชน์ของผู้ถือหุ้นรายย่อย กล่าวคือไม่ทำให้สัดส่วนของผู้ถือหุ้นเดิมน้อยกว่าร้อยละ 10 ของทุนชำระแล้วภายหลังดำเนินการปรับโครงสร้างหนี้แล้ว</p> <p>4) มีฐานะการเงินและผลการดำเนินงานที่มั่นคงตามสภาพธุรกิจของบริษัทที่จะดำเนินการต่อไปได้อย่างต่อเนื่อง โดยพิจารณากระแสเงินสด รายได้จากการดำเนินงาน และผลขาดทุนสะสมของกิจการประกอบด้วย</p> <p>5) มีคุณสมบัติครบถ้วนตามหลักเกณฑ์การดำรงสถานะเป็นบริษัทจดทะเบียนก่อนยื่นคำขอ โดยต้องมีผู้ถือหุ้นรายย่อยไม่น้อยกว่า 15% และไม่น้อยกว่า 150 ราย</p> <p>6) กรณีบริษัทฟื้นฟูกิจการภายใต้ศาลล้มละลาย ต้องออกจากการฟื้นฟูกิจการด้วยการฟื้นฟูกิจการที่ผ่านความเห็นชอบจากศาล</p> <p>ทั้งนี้ บริษัทต้องมีคุณสมบัติตามที่กำหนดได้อย่างต่อเนื่อง นอกจากนี้ ตลาดหลักทรัพย์อาจกำหนดเงื่อนไขให้บริษัทจดทะเบียนดำเนินการเพิ่มเติม เช่น</p> <ul style="list-style-type: none"> <li>• ให้บริษัทลงนามในข้อตกลงเข้าจดทะเบียนกับตลาดหลักทรัพย์ฉบับใหม่</li> <li>• กำหนดเงื่อนไขให้ดำเนินการใดๆ หรือเปิดเผยข้อมูลเพิ่มเติมเพื่อขจัดความขัดแย้งทางผลประโยชน์ระหว่างบริษัทจดทะเบียนกับผู้ถือหุ้นใหญ่หรือผู้บริหารของบริษัทจดทะเบียน</li> </ul>
<p><b>Silent Period</b> กรณีไม่มีคุณสมบัติครบถ้วนในการกลับมาซื้อขาย</p>	<p>ห้ามผู้ถือหุ้นที่มีส่วนร่วมในการบริหารงานของบริษัท (Strategic Shareholders) ขายหลักทรัพย์ของบริษัท จำนวนรวมร้อยละ 55 ของทุนชำระแล้ว</p> <ul style="list-style-type: none"> <li>• กรณีขอพ้นเหตุเพิกถอนทั่วไป กำหนด Silent Period เป็นระยะเวลา 1 ปี นับแต่วันที่หุ้นเริ่มซื้อขาย</li> <li>• กรณีบริษัทมีการปรับปรุงฐานะการเงินและผลการดำเนินงานด้วยการหาผู้ร่วมทุนรายใหม่ หรือธุรกิจใหม่ที่มีลักษณะเป็นการจดทะเบียนทางอ้อม (Backdoor Listing) <ul style="list-style-type: none"> <li>○ Silent Period เป็นระยะเวลา 1 ปี หากผู้ร่วมทุนใหม่มีคุณสมบัติครบถ้วนตามเกณฑ์ที่กำหนดหรือได้รับหลักทรัพย์จดทะเบียนของ SET หรือ mai ณ วันยื่นคำขอพิจารณาพ้นเหตุเพิกถอน</li> <li>○ Silent Period เป็นระยะเวลา 2 ปี หากยื่นคำขอพ้นเหตุเพิกถอนภายใน 1 ปี นับแต่วันที่มีการร่วมทุนหรือนำธุรกิจใหม่หรือสินทรัพย์ใหม่เข้ามา โดยพิจารณาตามหลักเกณฑ์การกลับมาซื้อขายกรณีทั่วไป</li> </ul> </li> </ul> <p>ทั้งนี้ หลังจากวันที่หุ้นของบริษัทเริ่มซื้อขายครบกำหนดระยะเวลาทุก ๆ 6 เดือน ผู้ถือหุ้นที่ถูกห้ามขาย (Silent Period) สามารถทยอยขายหลักทรัพย์ได้ร้อยละ 25 ของจำนวนหลักทรัพย์ที่ถูกห้ามขายทั้งหมด</p>
<p><b>การดำเนินการบริษัทจดทะเบียนเพื่อกลับมาซื้อขาย</b></p>	<ol style="list-style-type: none"> <li>1. ยื่นคำขอต่อตลาดหลักทรัพย์ล่วงหน้าไม่น้อยกว่า 7 วันทำการก่อนวันครบกำหนดระยะเวลาดำเนินการในช่วงที่ 2</li> <li>2. มีที่ปรึกษาทางการเงินเป็นผู้ร่วมจัดทำคำขอด้วย</li> </ol>

เรื่อง	รายละเอียด
	<p>ทั้งนี้ ตลาดหลักทรัพย์อาจนำส่งคำขอพร้อมข้อมูลต่างๆ ให้แก่สำนักงานคณะกรรมการกำกับหลักทรัพย์และตลาดหลักทรัพย์ (สำนักงาน ก.ล.ต.) เพื่อร่วมพิจารณาด้วย โดยบริษัทจดทะเบียนต้องนำส่งข้อมูลเพื่อประกอบการพิจารณาตามที่ตลาดหลักทรัพย์และ/หรือสำนักงาน ก.ล.ต. มีการร้องขอเพิ่มเติมด้วย</p>
<p><b>การประกาศกลับมาซื้อขาย</b></p>	<p>ตลาดหลักทรัพย์จะเผยแพร่ข้อมูลการกลับมาซื้อขายล่วงหน้า 7 วันทำการก่อนที่หลักทรัพย์ของบริษัทจะเริ่มซื้อขาย ทั้งนี้ บริษัทจดทะเบียนต้องดำเนินการจัดให้มีการประชุมเพื่อนำเสนอและชี้แจงข้อมูลเกี่ยวกับธุรกิจและผลการดำเนินงานของบริษัทจดทะเบียนแก่ผู้ถือหุ้น ผู้ลงทุน และบุคคลที่เกี่ยวข้อง ตามแนวทางที่ตลาดหลักทรัพย์กำหนด อย่างน้อย 1 ครั้ง ภายใน 1 ปีนับแต่วันประกาศให้หุ้นสามัญของบริษัทจดทะเบียนกลับมาซื้อขายในตลาดหลักทรัพย์</p>
<p><b>การเพิกถอน</b></p>	<p>หากบริษัทไม่สามารถแก้ไขเหตุเพิกถอนหมดไปได้ <u>หรือ</u> ไม่มีคุณสมบัติกลับมาซื้อขายได้ภายในระยะเวลาที่กำหนด ตลาดหลักทรัพย์จะพิจารณาสั่งเพิกถอน โดยจะเปิดให้ซื้อขายหลักทรัพย์ 7 วันทำการก่อนการเพิกถอน โดยยังคงขึ้นเครื่องหมาย NC และให้ซื้อขายด้วยบัญชี Cash Balance</p>

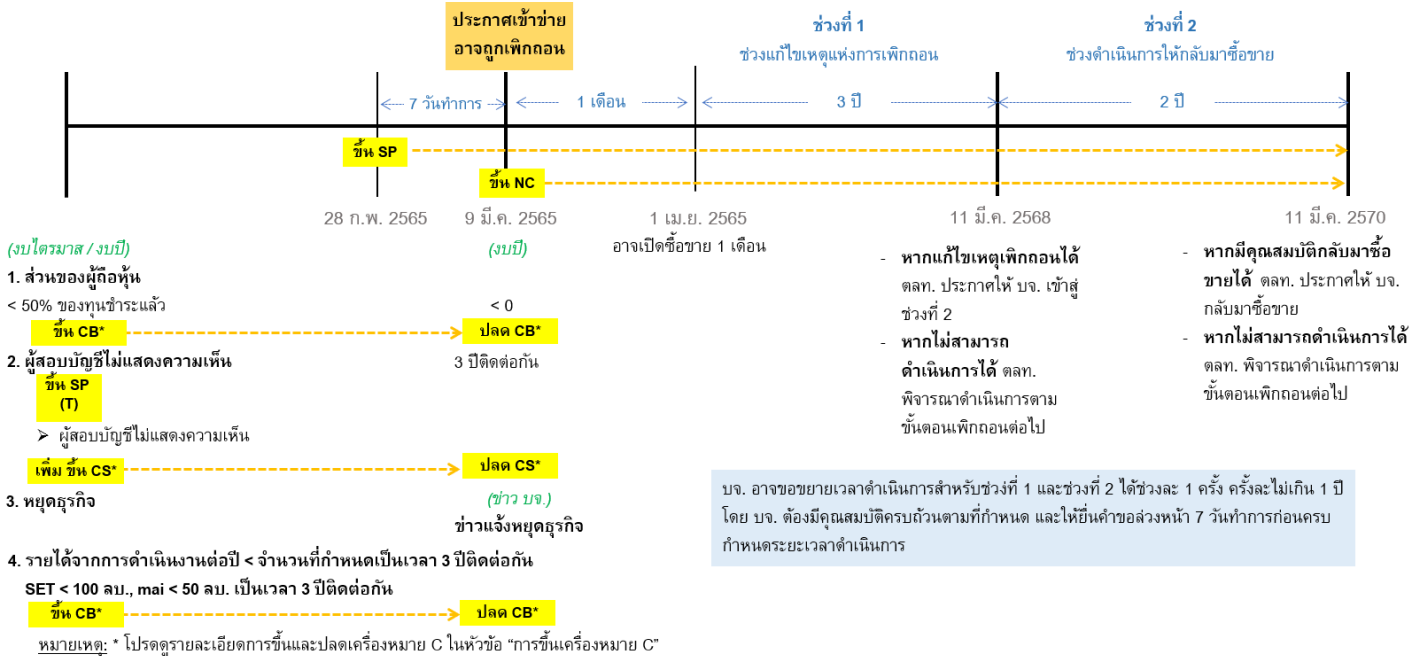
# ขั้นตอน

## เข้าข่ายอาจถูกเพิกถอนตั้งแต่ 1 พฤศจิกายน 2564

### กรณีฐานะการเงิน/ การดำเนินงานไม่เป็นไปตามที่กำหนด

#### 1. การดำเนินการก่อนบริษัทเข้าข่ายอาจถูกเพิกถอน

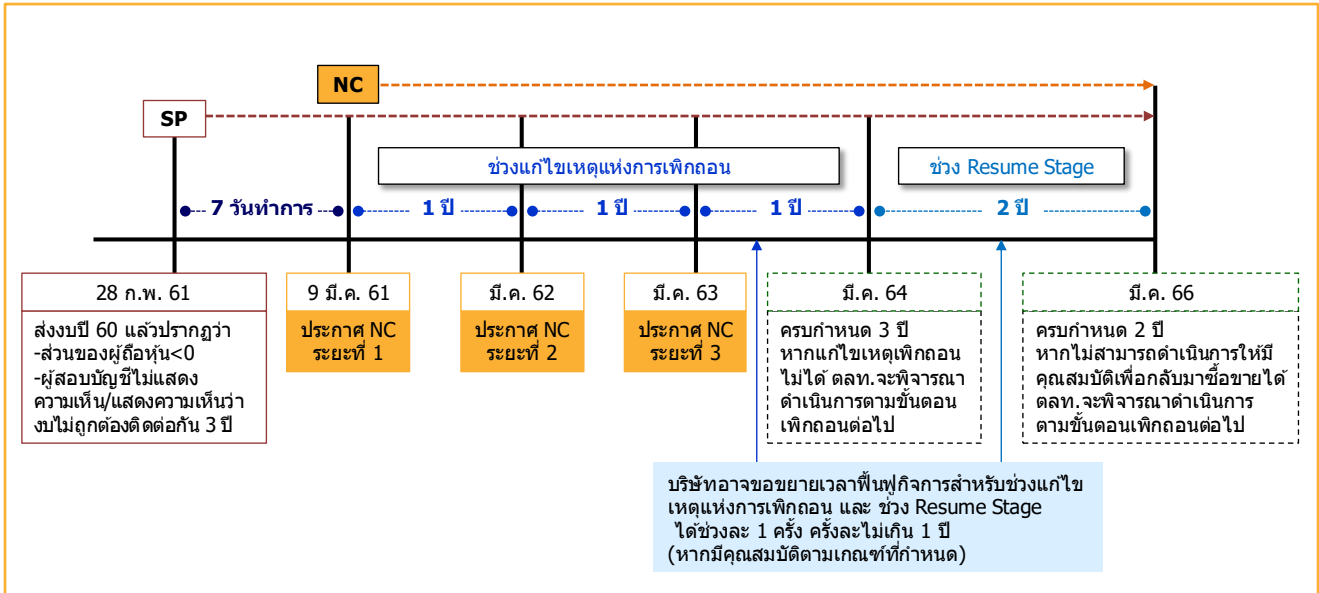
#### 2. การดำเนินการเมื่อเข้าข่ายอาจถูกเพิกถอน



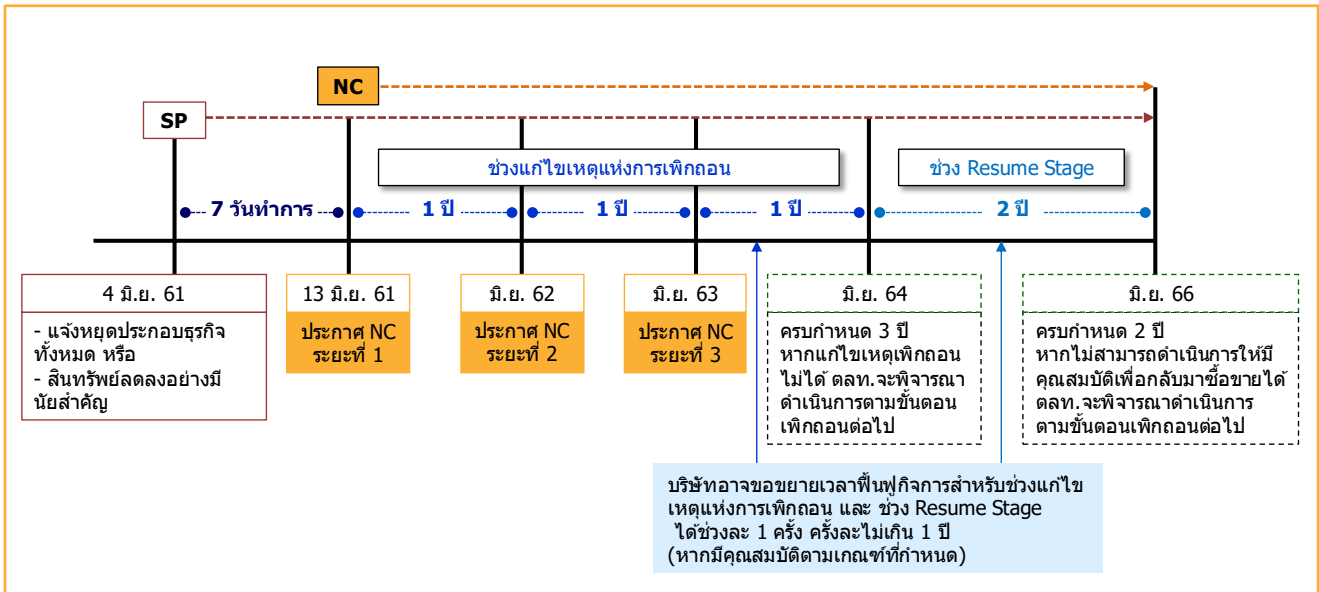
## ขั้นตอน

### เข้าข่ายอาจถูกเพิกถอนก่อน 1 พฤศจิกายน 2564

1) กรณีส่วนของผู้ถือหุ้นมีค่าน้อยกว่าศูนย์/ ผู้สอบบัญชีไม่แสดงความเห็นต่องบการเงินเป็นเวลา 3 ปีติดต่อกัน



2) กรณีหยุดประกอบกิจการ/ สิ้นทรัพย์ที่ใช้ในการดำเนินการลดลงอย่างมีนัยสำคัญ

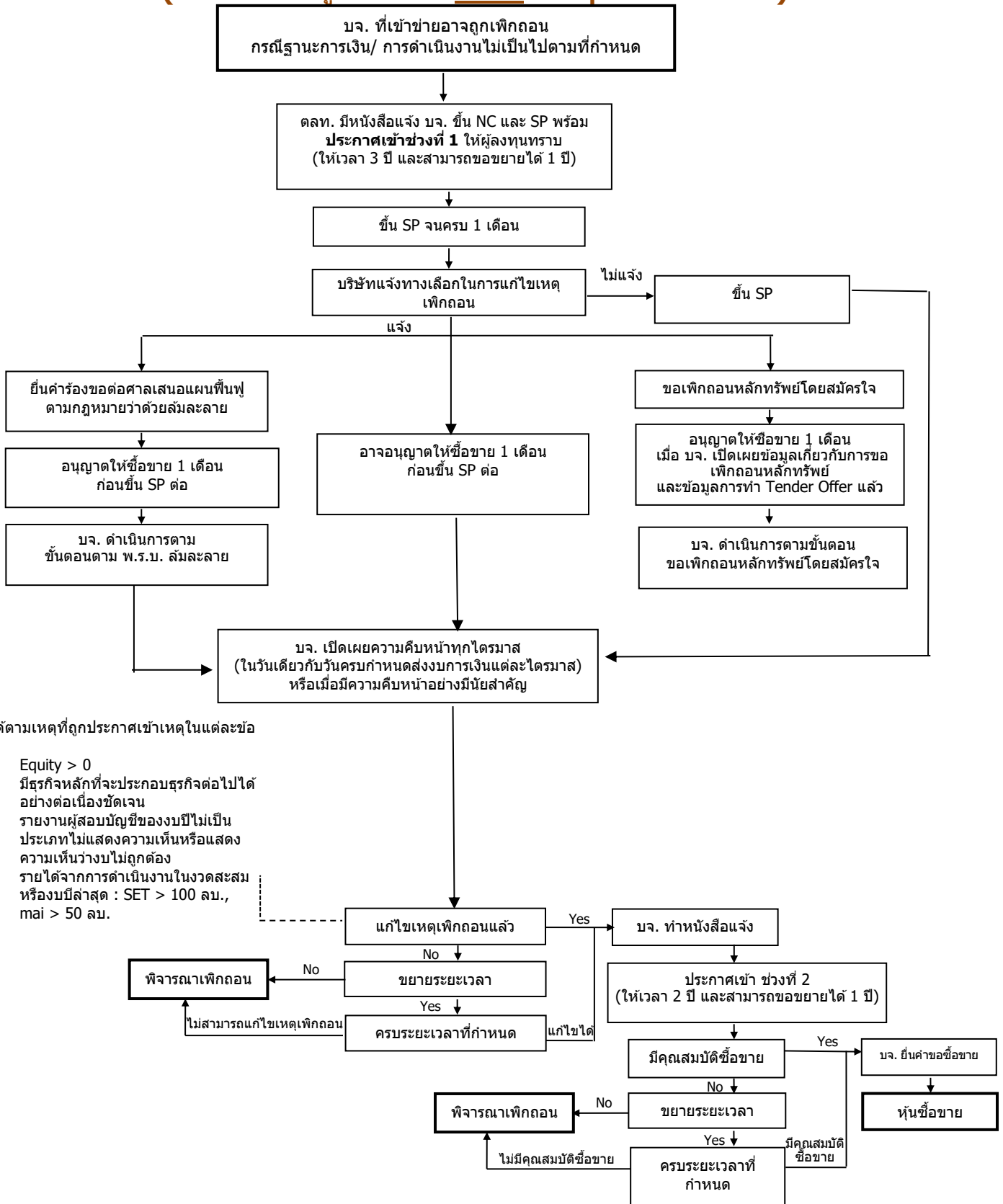


#### หมายเหตุ :

เมื่อตลาดหลักทรัพย์ประกาศว่าหลักทรัพย์ของบริษัทเข้าข่าย NC ระยะที่ 1 แล้ว ตลาดหลักทรัพย์จะให้เวลาบริษัท 1 เดือน ในการพิจารณาว่าจะเลือกฟื้นฟูกิจการอย่างไร เมื่อครบกำหนด 1 เดือน และบริษัทแจ้งแนวทางการฟื้นฟูกิจการแล้ว ตลาดหลักทรัพย์จะอนุญาตให้ซื้อหรือขายหลักทรัพย์ของบริษัทเป็นเวลา 1 เดือน โดยให้ซื้อด้วยบัญชี Cash Balance (โดยยังคงเครื่องหมาย NC) หลังจากนั้นจะ SP จนกว่าบริษัทสามารถฟื้นฟูกิจการจนทำให้เหตุเพิกถอนหมดไปและมีคุณสมบัติเพื่อกลับมาซื้อขายได้ ตลาดหลักทรัพย์ให้รายงานความคืบหน้าของการฟื้นฟูกิจการทุก 3 เดือน/ ในวันเดียวกับวันครบกำหนดส่งงบการเงินในแต่ละไตรมาส



## ขั้นตอนและแนวทางดำเนินการต่อบริษัทจดทะเบียน (เข้าข่ายอาจถูกเพิกถอนตั้งแต่ 1 พฤศจิกายน 2564)

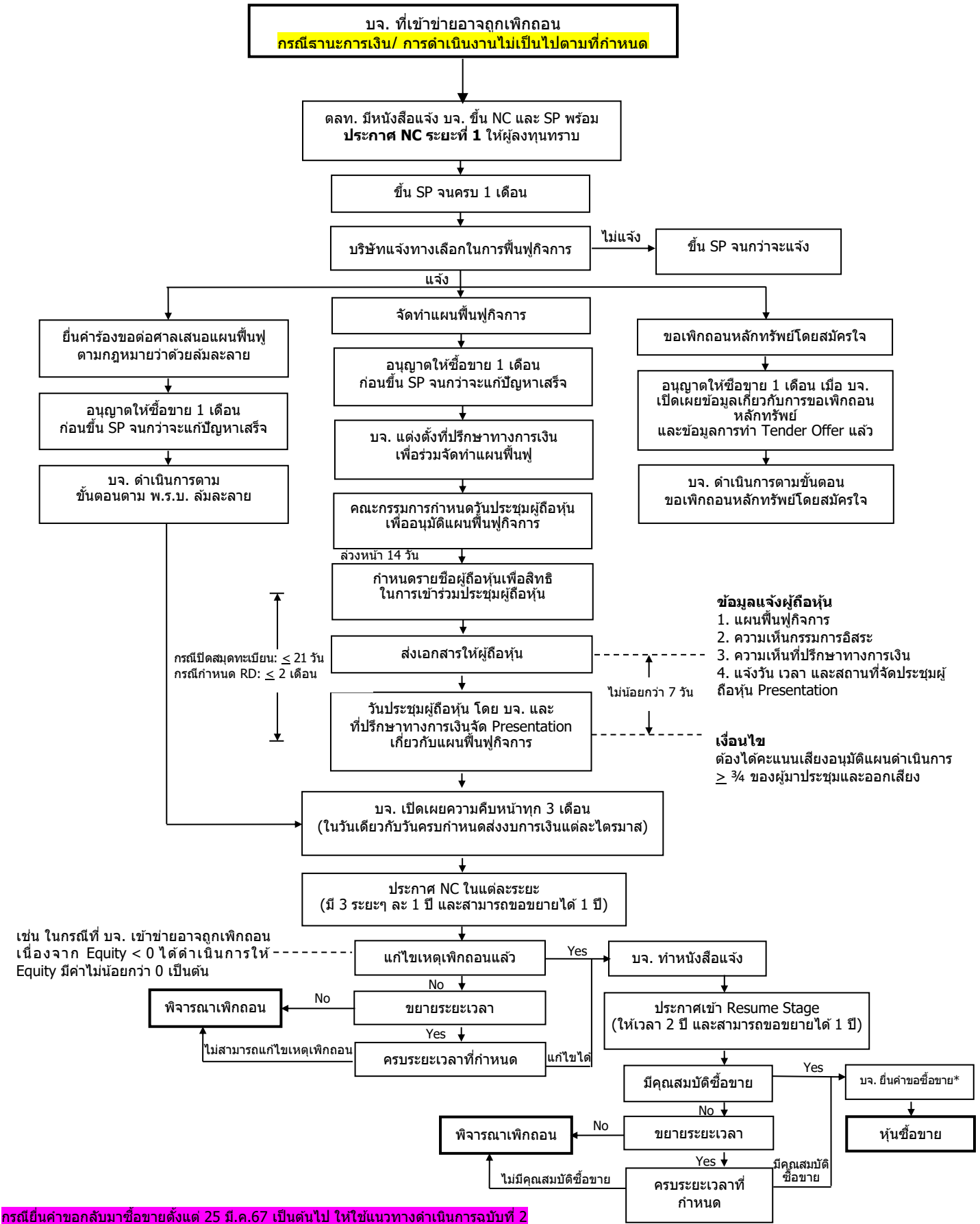


แก้ไขได้ตามเหตุที่ถูกประกาศเข้าเหตุในแต่ละข้อดังนี้

- Equity > 0
- มีธุรกิจหลักที่จะประกอบธุรกิจต่อไปได้อย่างต่อเนื่องชัดเจน
- รายงานผู้สอบบัญชีของงบปีไม่เป็นประเภทไม่แสดงความเห็นหรือแสดงความเห็นว่างบไม่ถูกต้อง
- รายได้จากการดำเนินงานในงวดสะสมหรืองบปีล่าสุด : SET > 100 ลบ., mai > 50 ลบ.



# ขั้นตอนและแนวทางดำเนินการต่อบริษัทจดทะเบียน (เข้าข่ายอาจถูกเพิกถอนก่อน 1 พฤศจิกายน 2564)



กรณียื่นคำขอกลับมาซื้อขายตั้งแต่ 25 มี.ค.67 เป็นต้นไป ให้ใช้แนวทางดำเนินการฉบับที่ 2 พ.ศ. 2567 ในส่วนที่เกี่ยวข้องกับการดำเนินการเพื่อให้กลับมาซื้อขายมาใช้บังคับ

## ถาม-ตอบ

- 1 Q : การพิจารณาส่วนของผู้ถือหุ้นหากมีค่าน้อยกว่าศูนย์จะเข้าข่ายอาจถูกเพิกถอนนั้น พิจารณาจากส่วนของผู้ถือหุ้นบริษัท หรือส่วนของผู้ถือหุ้นบริษัทรวมกับส่วนของผู้มีส่วนได้เสียที่ไม่มีอำนาจควบคุมของบริษัทย่อย  
A : พิจารณาจากส่วนของผู้ถือหุ้นของบริษัท ไม่รวมส่วนของผู้มีส่วนได้เสียที่ไม่มีอำนาจควบคุมของบริษัทย่อย
- 2 Q : หากส่วนของผู้ถือหุ้นในงบการเงินเฉพาะมากกว่าศูนย์ แต่ส่วนของผู้ถือหุ้นในงบการเงินรวมน้อยกว่าศูนย์ กรณีนี้ถือว่าเข้าข่ายอาจถูกเพิกถอนหรือไม่  
A: พิจารณาจากส่วนของผู้ถือหุ้นของบริษัทในงบการเงินรวม หากมีค่าน้อยกว่าศูนย์จะเข้าเหตุเพิกถอน
- 3 Q : กรณีผู้สอบบัญชีไม่แสดงความเห็นต่องบการเงินเป็นเวลา 2 ปี ติดต่อกัน แต่ปีต่อมา แสดงความเห็นแบบมีเงื่อนไข และปีถัดไป ไม่แสดงความเห็นอีกครั้ง ลักษณะนี้เข้าข่ายอาจถูกเพิกถอนกรณีผู้สอบบัญชีไม่แสดงความเห็นต่องบการเงินติดต่อกัน 3 ปี แล้วหรือไม่  
A : การพิจารณาเหตุเข้าข่ายอาจถูกเพิกถอนอันเนื่องจากผู้สอบบัญชีไม่แสดงความเห็นต่องบการเงินเป็นเวลา 3 ปี ติดต่อกันนั้น ในกรณีนี้โดยปกติถือว่าไม่เข้าข่าย 3 ปี ติดต่อกัน  
อย่างไรก็ดี หาก ก.ล.ด. สั่งให้แก้ไขงบการเงินในภายหลังและมีการเปลี่ยนแปลงความเห็นของผู้สอบบัญชีจากมีเงื่อนไขเป็นไม่แสดงความเห็น จะถือว่าเข้าข่ายอาจถูกเพิกถอนเนื่องจากผู้สอบบัญชีไม่แสดงความเห็นต่องบการเงิน 3 ปี ติดต่อกัน
- 4 Q : กรณีบริษัทมีการดำเนินงานหรือฐานะการเงินเข้าข่ายอาจถูกเพิกถอนต้องส่งงบการเงินตามกำหนดปกติหรือไม่  
A : กรณีบริษัทมีการดำเนินงานหรือฐานะการเงินเข้าข่ายอาจถูกเพิกถอน (ไม่รวมเหตุผู้สอบบัญชีไม่แสดงความเห็นต่องบการเงินของบริษัท 3 ปีติดต่อกัน) สามารถ  
  - ส่งรายงานทางการเงินรอบ 6 เดือนแรกของปีบัญชีโดยไม่จำเป็นต้องผ่านการสอบทานจากผู้สอบบัญชี พร้อมการวิเคราะห์และคำอธิบายระหว่างกาลของฝ่ายจัดการ (Interim Management Discussion and Analysis) แทนการส่งงบการเงินรายไตรมาสก็ได้ โดยให้ส่งภายใน 45 วันนับแต่วันสุดท้ายของรอบระยะเวลา 6 เดือนแรกของปีบัญชี
  - ส่งงบการเงินประจำปีผ่านการตรวจสอบโดยผู้สอบบัญชี ภายใน 3 เดือนนับแต่วันสิ้นสุดรอบระยะเวลาบัญชี
- 5 Q : กรณีบริษัทมีการดำเนินงานหรือฐานะการเงินเข้าข่ายอาจถูกเพิกถอน ซึ่งมีหน้าที่ต้องรายงานความคืบหน้าการฟื้นฟูกิจการทุกไตรมาสหรือในวันเดียวกับวันครบกำหนดส่งงบการเงิน หากบริษัทส่งรายงานทางการเงินรอบ 6 เดือนแรกพร้อมการวิเคราะห์และคำอธิบายระหว่างกาลของฝ่ายจัดการ แทนการส่งงบการเงินรายไตรมาส บริษัทสามารถรายงานความคืบหน้าการฟื้นฟูกิจการพร้อมรายงานทางการเงินรอบ 6 เดือนได้หรือไม่  
A : หากบริษัทไม่ได้จัดทำงบการเงินรายไตรมาส บริษัทยังมีหน้าที่ต้องรายงานความคืบหน้าการฟื้นฟูกิจการดังกล่าว
- 6 Q : การพิจารณากำไรสุทธิในงวดสะสมก่อนยื่นคำขอพ้นเหตุเพิกถอนนั้น งวดสะสมหมายความว่าอย่างไร  
A : กรณีบริษัทจดทะเบียนยื่นคำขอพ้นเหตุเพิกถอนซึ่งอยู่ในรอบการส่งงบการเงินประจำไตรมาสใด ให้นำส่งงบการเงินประจำไตรมาสนั้นด้วย เช่น กรณีบริษัทสิ้นรอบบัญชีวันที่ 31 ธันวาคม และยื่นคำขอในเดือนกันยายน ก็ต้องนำส่งงบการเงินงวด 6 เดือนโดยงวด 6 เดือนจะต้องมีกำไรสุทธิจากการดำเนินงาน

7 Q : เกณฑ์การพิจารณาการแก้ไขเหตุเพิกถอนกรณีการดำเนินงานหรือฐานะเข้าข่ายอาจถูกเพิกถอนในแต่ละเหตุ เช่น เหตุส่วนของผู้ถือหุ้นน้อยกว่าศูนย์ และเหตุผู้สอบบัญชีไม่แสดงความเห็นต่องบการเงิน 3 ปีติดต่อกัน แตกต่าง กันหรือไม่

A: กรณีการดำเนินงานซึ่งฐานะการเงินของบริษัทจดทะเบียนเข้าข่ายอาจถูกเพิกถอนทั้ง 4 เหตุ (ส่วนของผู้ถือหุ้นน้อยกว่าศูนย์ / ผู้สอบบัญชีไม่แสดงความเห็นต่องบการเงิน 3 ปีติดต่อกัน / หยุดประกอบธุรกิจทั้งหมด หรือเกือบทั้งหมด/ มีรายได้ดำเนินงานต่อปี SET < 100 ลบ. mai < 50 ลบ. 3ปีติดต่อกัน) มีเกณฑ์การพิจารณาการแก้ไขเหตุเพิกถอนตามเหตุที่ถูกประกาศเข้าเหตุเพิกถอนในแต่ละข้อ (ส่วนของผู้ถือหุ้นมากกว่าศูนย์ / รายงานผู้สอบบัญชีของงบปีไม่เป็นประเภทไม่แสดงความเห็นหรือแสดงความเห็นว่างบการเงินไม่ถูกต้อง / มีการประกอบกิจการ/ รายได้ดำเนินงานในงวดสะสมหรือปีล่าสุด SET  $\geq$  100 ลบ. mai  $\geq$  50 ลบ.)

8 Q : เกณฑ์การพิจารณาคุณสมบัติเพื่อกลับมาซื้อขายกรณีการดำเนินงานหรือฐานะเข้าข่ายอาจถูกเพิกถอน ในแต่ละเหตุ เช่น เหตุส่วนของผู้ถือหุ้นน้อยกว่าศูนย์ และเหตุผู้สอบบัญชีไม่แสดงความเห็นต่องบการเงิน 3 ปีติดต่อกัน แตกต่าง กันหรือไม่

A : กรณีการดำเนินงานหรือฐานะการเงินของบริษัทจดทะเบียนเข้าข่ายอาจถูกเพิกถอนทั้ง 4 เหตุ (ส่วนของผู้ถือหุ้นน้อยกว่าศูนย์ / ผู้สอบบัญชีไม่แสดงความเห็นต่องบการเงิน 3 ปีติดต่อกัน / หยุดประกอบธุรกิจทั้งหมดหรือเกือบทั้งหมด / รายได้ดำเนินงานต่อปี SET < 100 ลบ. mai < 50 ลบ. 3ปีติดต่อกัน) มีเกณฑ์การพิจารณาคุณสมบัติกลับมาซื้อขายเหมือนกันทุกเหตุ

9 Q: ตลาดหลักทรัพย์ฯ มีแนวทางการพิจารณากรณีส่วนของผู้ถือหุ้นที่จะเข้าข่ายอาจถูกเพิกถอนอย่างไร

A: 1. กรณีส่วนของผู้ถือหุ้นของบริษัทจดทะเบียนที่ปรากฏในงบการเงินมีค่าน้อยกว่าศูนย์ หรือ  
2. กรณีส่วนของผู้ถือหุ้นที่ปรากฏในงบการเงินมีค่ามากกว่าศูนย์ แต่ผู้สอบบัญชีแสดงความเห็นอย่างมีเงื่อนไขหรือไม่แสดงความเห็น และหากปรับปรุงตามความเห็นของผู้สอบบัญชีแล้วทำให้ส่วนของผู้ถือหุ้นมีค่าต่ำกว่าศูนย์

## เกณฑ์ที่เกี่ยวข้อง

### เกณฑ์ของตลาดหลักทรัพย์ฯ

1. ข้อบังคับตลาดหลักทรัพย์แห่งประเทศไทย เรื่อง การเพิกถอนหลักทรัพย์จดทะเบียน พ.ศ.2564
2. ประกาศคณะกรรมการตลาดหลักทรัพย์แห่งประเทศไทยเรื่อง แนวทางดำเนินการเพื่อแก้ไขเหตุแห่งการเพิกถอนหุ้นสามัญจากการเป็นหลักทรัพย์จดทะเบียน พ.ศ. 2564
  - หมวด 2 แนวทางดำเนินการต่อบริษัทจดทะเบียนที่มีการดำเนินงานหรือฐานะการเงินที่เข้าข่ายอาจถูกเพิกถอน
3. หนังสือเวียนที่ บจ. (ว) 2 /2564 การปรับปรุงหลักเกณฑ์ที่เกี่ยวกับการเพิกถอนหลักทรัพย์จดทะเบียนและการเปิดเผยสารสนเทศ
4. หนังสือเวียนที่ บจ.(ว) 13/2560 เรื่อง การปรับปรุงเกณฑ์การเพิกถอนหลักทรัพย์จดทะเบียน
5. ข้อบังคับตลาดหลักทรัพย์แห่งประเทศไทย เรื่อง การรับหุ้นสามัญหรือหุ้นบุริมสิทธิเป็นหลักทรัพย์จดทะเบียน พ.ศ. 2558
6. ข้อบังคับตลาดหลักทรัพย์แห่งประเทศไทย เรื่อง การรับหลักทรัพย์จดทะเบียน การเปิดเผยสารสนเทศและการเพิกถอนหลักทรัพย์จดทะเบียนใน “ตลาดหลักทรัพย์เอ็มเอไอ” พ.ศ. 2560
7. หนังสือเวียนที่ บจ.(ว) 1/2562 เรื่อง การปรับปรุงเกณฑ์ตามแผน Regulatory Reform
8. ข้อบังคับตลาดหลักทรัพย์แห่งประเทศไทย เรื่อง หลักเกณฑ์ เงื่อนไข และวิธีการเกี่ยวกับการห้ามซื้อหรือขายหลักทรัพย์จดทะเบียนเป็นการชั่วคราว พ.ศ. 2562
9. ประกาศตลาดหลักทรัพย์แห่งประเทศไทย เรื่อง การซื้อขายหลักทรัพย์ด้วยบัญชีแคชบาลานซ์ (Cash Balance) พ.ศ. 2562
10. ข้อบังคับตลาดหลักทรัพย์แห่งประเทศไทย เรื่อง มาตรการดำเนินการกรณีบริษัทจดทะเบียนมีเหตุการณ์ที่อาจมีผลกระทบต่อฐานะการเงินและการดำเนินธุรกิจ พ.ศ. 2561
11. หนังสือเวียนที่ บจ.(ว) 2/2567 การปรับปรุงเกณฑ์ของตลาดหลักทรัพย์แห่งประเทศไทยเพื่อยกระดับการกำกับดูแลบริษัทจดทะเบียนและการเปิดเผยข้อมูล
12. หนังสือเวียน บจ. (ว) 7/2567 การปรับปรุงเกณฑ์เพื่อยกระดับการกำกับดูแลกองทรัสต์ กองทุนรวมอสังหาริมทรัพย์ และกองทุนรวมโครงสร้างพื้นฐาน และการปรับปรุงเกณฑ์คุณสมบัติบริษัทจดทะเบียนที่เข้าข่ายอาจถูกเพิกถอน
13. ประกาศ คณะกรรมการตลาดหลักทรัพย์แห่งประเทศไทย เรื่อง แนวทางดำเนินการเพื่อแก้ไขเหตุแห่งการเพิกถอนหุ้นสามัญจากการเป็นหลักทรัพย์จดทะเบียน พ.ศ.2567
  - หมวด 2 แนวทางดำเนินการต่อบริษัทจดทะเบียนที่มีการดำเนินงานหรือฐานะการเงินที่เข้าข่ายอาจถูกเพิกถอน

### เกณฑ์ของหน่วยงานอื่น

ประกาศคณะกรรมการกำกับตลาดทุน ที่ ทจ.44/2556 เรื่อง หลักเกณฑ์ เงื่อนไข และวิธีการรายงานการเปิดเผยข้อมูลเกี่ยวกับฐานะการเงินและผลการดำเนินงานของบริษัทที่ออกหลักทรัพย์