

คำอธิบายและการวิเคราะห์ฐานะการเงินและผลการดำเนินงาน

ภาพรวม

ผลการดำเนินงานของกลุ่มตลาดหลักทรัพย์ฯ สำหรับปีสิ้นสุดวันที่ 31 ธันวาคม 2555 และ 2554 มีดังนี้

(หน่วย: ล้านบาท)	สำหรับปีสิ้นสุดวันที่ 31 ธันวาคม			
	2555	2554	เพิ่ม/(ลด)	
			จำนวน	ร้อยละ
รายได้จากการดำเนินงาน	3,365	3,245	120	3.70
รายได้อื่น	152	137	15	10.95
รายได้จากเงินลงทุน	982	752	230	30.59
ค่าใช้จ่ายจากการดำเนินงาน	(2,599)	(2,545)	54	2.12
เงินบริจาคแก่มูลนิธิตลาดหลักทรัพย์ฯ	(454)	(359)	95	26.46
ภาษีเงินได้นิติบุคคล	(126)	(158)	(32)	(20.25)
รายได้สูงกว่าค่าใช้จ่าย	1,362	1,110	252	22.70

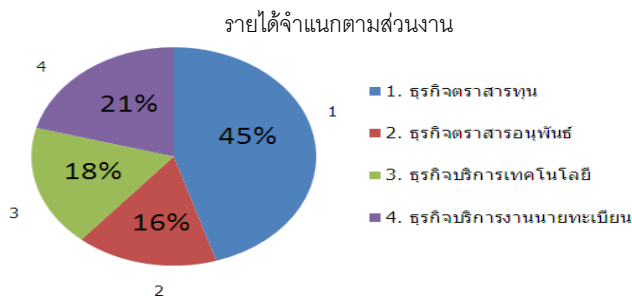
รายได้สูงกว่าค่าใช้จ่ายสำหรับปีสิ้นสุดวันที่ 31 ธันวาคม 2555 เพิ่มขึ้น จำนวน 252 ล้านบาท หรือคิดเป็นร้อยละ 22.70 เมื่อเทียบกับปี 2554 โดยรายได้จากการดำเนินงานเพิ่มขึ้น จำนวน 120 ล้านบาท หรือคิดเป็นร้อยละ 3.70 ที่สำคัญจากธุรกิจตราสารทุน โดยมูลค่าการซื้อขายหลักทรัพย์เฉลี่ยต่อวันและมูลค่าหลักทรัพย์ตามราคาตลาดของตราสารทุนเพิ่มขึ้น และธุรกิจบริการเทคโนโลยีที่เพิ่มขึ้น ขณะที่รายได้ธุรกิจตราสารอนุพันธ์ลดลง ส่วนรายได้จากเงินลงทุนเพิ่มขึ้น จำนวน 230 ล้านบาท หรือคิดเป็นร้อยละ 30.59 ที่สำคัญจากดอกเบี้ยรับเพิ่มขึ้นจากจำนวนเงินลงทุนที่เพิ่มขึ้น สำหรับค่าใช้จ่ายจากการดำเนินงานเพิ่มขึ้น จำนวน 54 ล้านบาท หรือคิดเป็นร้อยละ 2.12 โดยเงินอุดหนุนให้แก่สำนักงาน ก.ล.ต. เพิ่มขึ้นตามมูลค่าการซื้อขายหลักทรัพย์ตราสารทุนที่เพิ่มขึ้น และค่าใช้จ่ายด้านเทคโนโลยีเพิ่มขึ้นจากระบบงานใหม่ที่เริ่มใช้งานในเดือนกันยายน 2555 (ระบบซื้อขายหลักทรัพย์ SET CONNECT ระบบงานเผยแพร่ข้อมูลการซื้อขาย SET FEED และระบบงานกำกับกำกับการซื้อขาย SET WATCH) ในขณะที่เงินบริจาคแก่มูลนิธิตลาดหลักทรัพย์ฯ เพิ่มขึ้นจำนวน 95 ล้านบาท หรือคิดเป็นร้อยละ 26.46 โดยจำนวนเงินที่จัดสรร 1/3 ของรายได้สูงกว่าค่าใช้จ่าย เพื่อบริจาคเข้ามูลนิธิตลาดหลักทรัพย์ฯ เพิ่มขึ้นตามกำไรที่เพิ่มขึ้น

1. การวิเคราะห์ผลการดำเนินงาน

1.1 รายได้จากการดำเนินงาน

รายได้จากการดำเนินงานจำแนกตามส่วนงาน

รายได้จากการดำเนินงานจำแนกตามส่วนงานธุรกิจที่สำคัญ ประกอบด้วย ธุรกิจตราสารทุน ธุรกิจตราสารอนุพันธ์ ธุรกิจบริการเทคโนโลยี และธุรกิจบริการงานนายทะเบียน



สำหรับปีสิ้นสุดวันที่ 31 ธันวาคม 2555

(หน่วย: ล้านบาท)

ธุรกิจตราสารทุน	
- ค่าธรรมเนียมการซื้อขายหลักทรัพย์	792
- งานชำระราคาและส่งมอบหลักทรัพย์	194
- ค่าธรรมเนียมหลักทรัพย์จดทะเบียน	314
- งานรับฝากหลักทรัพย์	189
- ค่าธรรมเนียมสมาชิก	31
รวม	1,520
ธุรกิจตราสารอนุพันธ์	
- ค่าธรรมเนียมการซื้อขายหลักทรัพย์	321
- งานชำระราคา	138
- ค่าธรรมเนียมสมาชิก	82
รวม	541
ธุรกิจบริการเทคโนโลยี	
- การบริการบริษัทหลักทรัพย์	372
- ค่าบริการข้อมูล	184
- ค่าสนับสนุนงานเทคโนโลยีสารสนเทศ	49
รวม	605
ธุรกิจบริการงานนายทะเบียน	
- งานนายทะเบียนหลักทรัพย์	645
- งานนายทะเบียนกองทุน	54
รวม	699
รวมรายได้จากการดำเนินงาน	3,365

1.1.1 ธุรกิจตราสารทุน

(หน่วย: ล้านบาท)	2555	2554	เพิ่ม/(ลด)	
			จำนวน	ร้อยละ
รายได้ - ธุรกิจตราสารทุน	1,520	1,328	192	14.46
ค่าธรรมเนียมการซื้อขายหลักทรัพย์	792	719	73	10.15
รายได้จากงานชำระราคาและส่งมอบหลักทรัพย์	194	161	33	20.50
ค่าธรรมเนียมหลักทรัพย์จดทะเบียน	314	280	34	12.14
รายได้จากงานรับฝากหลักทรัพย์	189	137	52	37.96
รายได้ค่าธรรมเนียมสมาชิก	31	31	-	-
ดัชนีชี้วัดภาวะตลาดตราสารทุน				
ดัชนีตลาดหลักทรัพย์ฯ (จุด)	1,391.93	1,025.32	366.61	35.76
มูลค่าการซื้อขายเฉลี่ยต่อวัน - ตราสารทุน (ล้านบาท)	32,304	29,473	2,831	9.61
มูลค่าหลักทรัพย์ตามราคาตลาด (พันล้านบาท)	11,964	8,490	3,474	40.92
จำนวนหลักทรัพย์จดทะเบียน (หลักทรัพย์)	1,048	848	200	23.58

รายได้จากการดำเนินงานของธุรกิจตราสารทุนเพิ่มขึ้น จำนวน 192 ล้านบาท หรือคิดเป็นร้อยละ 14.46 เมื่อเทียบกับปี 2554 ที่สำคัญจากค่าธรรมเนียมการซื้อขายหลักทรัพย์และการชำระราคาและส่งมอบหลักทรัพย์ เพิ่มขึ้นตามมูลค่าการซื้อขายหลักทรัพย์เฉลี่ยต่อวันที่เพิ่มขึ้น ค่าธรรมเนียมหลักทรัพย์จดทะเบียนเพิ่มขึ้น โดยจำนวนใบสำคัญแสดงสิทธิอนุพันธ์ (Derivative Warrants: DW) เข้าจดทะเบียนและซื้อขายในตลาดหลักทรัพย์ฯ เพิ่มขึ้นเป็น 345 หลักทรัพย์ จาก 166 หลักทรัพย์ในปี 2554 และมูลค่าหลักทรัพย์ตามราคาตลาด (Market Capitalization) เฉลี่ยที่สูงขึ้น ส่งผลให้รายได้จากงานรับฝากหลักทรัพย์เพิ่มสูงขึ้น

1.1.2 ธุรกิจตราสารอนุพันธ์

(หน่วย: ล้านบาท)	2555	2554	เพิ่ม/(ลด)	
			จำนวน	ร้อยละ
รายได้ - ธุรกิจตราสารอนุพันธ์	541	682	(141)	(20.67)
ค่าธรรมเนียมการซื้อขายหลักทรัพย์	321	415	(94)	(22.65)
รายได้จากงานชำระราคา	138	178	(40)	(22.47)
รายได้ค่าธรรมเนียมสมาชิก	82	89	(7)	(7.87)
ดัชนีชี้วัดภาวะตลาดอนุพันธ์				
ปริมาณการซื้อขายเฉลี่ยต่อวัน - ตราสารอนุพันธ์ (สัญญา)	43,823	41,145	2,678	6.51

รายได้จากการดำเนินงานของธุรกิจตราสารอนุพันธ์ลดลง จำนวน 141 ล้านบาท หรือคิดเป็นร้อยละ 20.67 เมื่อเทียบกับปี 2554 ทั้งนี้ แม้ว่าปริมาณการซื้อขายตราสารอนุพันธ์โดยรวมจะเพิ่มขึ้น แต่สินค้า SET 50 Index Futures และ Gold Futures 50 บาท ซึ่งมีอัตราค่าธรรมเนียมที่สูงกว่าสินค้าประเภทอื่น กลับมีปริมาณการซื้อขายที่ลดลง เนื่องจากราคาทองคำในปี 2555 มีการเคลื่อนไหวในกรอบแคบ ทำให้ความน่าสนใจในการลงทุนลดลงเมื่อเทียบกับปี 2554 นอกจากนี้ มีการให้ส่วนลดเพื่อส่งเสริมการขายสินค้าทั้งสองชนิดนี้ด้วย

1.1.3 ธุรกิจบริการเทคโนโลยี

(หน่วย: ล้านบาท)	2555	2554	เพิ่ม/(ลด)	
			จำนวน	ร้อยละ
รายได้ - ธุรกิจบริการเทคโนโลยี	605	564	41	7.27
รายได้จากการบริการบริษัทหลักทรัพย์	372	352	20	5.68
รายได้ค่าบริการข้อมูล	184	172	12	6.98
รายได้สนับสนุนงานเทคโนโลยี	49	40	9	22.50

รายได้จากการดำเนินงานของธุรกิจบริการเทคโนโลยีเพิ่มขึ้น จำนวน 41 ล้านบาท หรือคิดเป็นร้อยละ 7.27 เมื่อเทียบกับปี 2554 ที่สำคัญจากรายได้จากการให้บริการซื้อขายหลักทรัพย์ผ่านระบบอินเทอร์เน็ตของบริษัท เซ็ทเทรด ดอท คอม จำกัด ที่เพิ่มขึ้นตามมูลค่าการซื้อขายตราสารทุน และรายได้ค่าบริการข้อมูลเพิ่มขึ้นจากจำนวนผู้ใช้บริการที่เพิ่มขึ้น

1.1.4 ธุรกิจบริการงานนายทะเบียน

(หน่วย: ล้านบาท)	2555	2554	เพิ่ม/(ลด)	
			จำนวน	ร้อยละ
รายได้ - ธุรกิจบริการงานนายทะเบียน	699	671	28	4.17
รายได้จากงานนายทะเบียนหลักทรัพย์	645	621	24	3.86
รายได้จากงานนายทะเบียนกองทุน	54	50	4	8.00

รายได้จากการดำเนินงานของธุรกิจงานนายทะเบียนเพิ่มขึ้น จำนวน 28 ล้านบาท หรือคิดเป็นร้อยละ 4.17 เมื่อเทียบกับปี 2554 ที่สำคัญจากจำนวนหลักทรัพย์จดทะเบียนที่เพิ่มขึ้น รวมทั้งการเพิ่มทุนของบริษัทจดทะเบียน

1.2 รายได้อื่น

(หน่วย: ล้านบาท)	2555	2554	เพิ่ม/(ลด)	
			จำนวน	ร้อยละ
รายได้อื่น	152	137	15	10.95
รายได้จากการเผยแพร่ความรู้การลงทุน	32	41	(9)	(21.95)
รายได้จากการจัดกิจกรรมทางการตลาด	26	4	22	550.00
รายได้ค่าธรรมเนียมการบริหารกองทุน	20	14	6	42.86
รายได้อื่น	74	78	(4)	(5.13)

รายได้อื่นเพิ่มขึ้น จำนวน 15 ล้านบาท หรือคิดเป็นร้อยละ 10.95 เมื่อเทียบกับปี 2554 ที่สำคัญจากรายได้จากการจัดกิจกรรมทางการตลาดที่เพิ่มขึ้น เช่น SET in the City (ปี 2554 ไม่ได้จัดกิจกรรมเนื่องจากภาวะน้ำท่วม) รายได้ค่าธรรมเนียมการบริหารกองทุนทรัพย์สินหลักประกันฯ และกองทุนทดแทนความเสียหายของบริษัท สำนักหักบัญชี เพิ่มขึ้น ขณะที่รายได้จากการเผยแพร่ความรู้การลงทุนลดลง จากการปรับบทบาทของศูนย์ส่งเสริมการพัฒนาความรู้ตลาดทุน (Thailand Securities Institute: TSI) ที่จะดูแลงานกำหนดมาตรฐานความรู้ตลาดทุนและโอบนงานจัดอบรมและทดสอบใบอนุญาตของผู้ประกอบวิชาชีพธุรกิจหลักทรัพย์ไปยังสมาคมวิชาชีพต่างๆ

1.3 รายได้จากเงินลงทุน

(หน่วย: ล้านบาท)	2555	2554	เพิ่ม/(ลด)	
			จำนวน	ร้อยละ
รายได้จากเงินลงทุน	982	752	230	30.59
ดอกเบียร์รับ	440	329	111	33.74
เงินปันผลรับ	338	307	31	10.10
กำไรจากการขายเงินลงทุน	181	125	56	44.80
อื่นๆ	23	(9)	32	355.56

รายได้จากเงินลงทุนเพิ่มขึ้น จำนวน 230 ล้านบาท หรือคิดเป็นร้อยละ 30.59 ที่สำคัญ ได้แก่ ดอกเบียร์รับเพิ่มขึ้นจากจำนวนเงินลงทุนที่เพิ่มขึ้นและอัตราผลตอบแทนที่เพิ่มขึ้นจากภาวะตลาดที่มีการออกอัตราดอกเบี้ยพิเศษสูงกว่าปี 2554 รวมทั้งเงินปันผลรับและกำไรจากการขายเงินลงทุนเพิ่มขึ้นตามการปรับตัวของตราสารทุนที่เพิ่มขึ้น นอกจากนี้ มีการกลับรายการด้อยค่าของเงินลงทุนในกองทุน Private Equity และกำไรที่ยังไม่เกิดขึ้นจริงของกองทุนส่วนบุคคลที่เพิ่มขึ้น

1.4 ค่าใช้จ่ายจากการดำเนินงาน

(หน่วย: ล้านบาท)	2555	2554	เพิ่ม/(ลด)	
			จำนวน	ร้อยละ
ค่าใช้จ่ายจากการดำเนินงาน	2,599	2,545	54	2.12
ค่าใช้จ่ายผลประโยชน์ตอบแทนพนักงาน	1,084	1,102	(18)	(1.63)
เงินอุดหนุนให้แก่สำนักงาน ก.ล.ต.	334	301	33	10.96
ค่าเสื่อมราคาและค่าตัดจำหน่าย	185	195	(10)	(5.13)
ค่าใช้จ่ายด้านเทคโนโลยี	149	137	12	8.76
ค่าใช้จ่ายการตลาด	134	104	30	28.85
ค่าธรรมเนียมและค่าตอบแทน	76	57	19	33.33
ค่าใช้จ่ายอื่น	637	649	(12)	(1.85)

กลุ่มตลาดหลักทรัพย์ฯ มีค่าใช้จ่ายจากการดำเนินงานในปี 2555 จำนวน 2,599 ล้านบาท เพิ่มขึ้นจากปี 2554 ร้อยละ 2.12 ที่สำคัญจากเงินอุดหนุนให้แก่สำนักงาน ก.ล.ต. เพิ่มขึ้นตามมูลค่าการซื้อขายหลักทรัพย์ตราสารทุนที่เพิ่มขึ้น ค่าใช้จ่ายด้านเทคโนโลยีเพิ่มขึ้นจากระบบงานใหม่ที่เริ่มใช้งานในเดือนกันยายน 2555 (ระบบซื้อขายหลักทรัพย์ SET CONNECT ระบบงานเผยแพร่ข้อมูลการซื้อขาย Market Data System และระบบงานกำกับการซื้อขาย Market Surveillance System) ค่าใช้จ่ายการตลาดเพิ่มขึ้นจากงาน SET in the City (ปี 2554 ไม่ได้จัดกิจกรรมเนื่องจากภาวะน้ำท่วม) ค่าธรรมเนียมและค่าตอบแทนเพิ่มขึ้นจากค่าที่ปรึกษาในการจัดทำแผนแม่บทงานด้านปฏิบัติการ (Operation Master Plan) ขณะที่ค่าเสื่อมราคาและตัดจำหน่ายลดลง ที่สำคัญจากการทบทวนอายุการใช้งานของทรัพย์สิน โดยเฉพาะอุปกรณ์และระบบงานคอมพิวเตอร์

2. การวิเคราะห์ฐานะการเงิน

(หน่วย: ล้านบาท)	31 ธ.ค. 2555	31 ธ.ค. 2554	เพิ่ม/(ลด)	
			จำนวน	ร้อยละ
สินทรัพย์รวม	29,935	27,019	2,916	10.79
หนี้สินรวม	10,451	9,151	1,300	14.21
เงินกองทุน	19,484	17,868	1,616	9.04

รายการเปลี่ยนแปลงที่สำคัญของสินทรัพย์ หนี้สิน และส่วนของเงินกองทุนของกลุ่มตลาดหลักทรัพย์ฯ ณ วันที่ 31 ธันวาคม 2555 เมื่อเทียบกับยอดคงเหลือ ณ วันที่ 31 ธันวาคม 2554 มีดังต่อไปนี้

2.1 การวิเคราะห์สินทรัพย์

ณ วันที่ 31 ธันวาคม 2555 กลุ่มตลาดหลักทรัพย์ มีสินทรัพย์รวมจำนวน 29,935 ล้านบาท เพิ่มขึ้นจำนวน 2,916 ล้านบาท หรือร้อยละ 10.79 เมื่อเทียบกับยอดคงเหลือ ณ วันที่ 31 ธันวาคม 2554 โดยมีรายละเอียดสำคัญดังนี้

- 2.1.1 เงินสดและรายการเทียบเท่าเงินสด เงินฝากธนาคารสำหรับผลประโยชน์ทางการเงินรอจ่ายคืน และเงินลงทุน จำนวน 16,694 ล้านบาท คิดเป็นสัดส่วนร้อยละ 55.77 ของสินทรัพย์รวม เพิ่มขึ้นจำนวน 1,547 ล้านบาท หรือร้อยละ 10.21 แยกตามประเภทเป็นดังนี้

(หน่วย: ล้านบาท)	31 ธ.ค. 2555	31 ธ.ค. 2554	เพิ่ม/(ลด)	
			จำนวน	ร้อยละ
เงินสดและรายการเทียบเท่าเงินสด	1,046	365	681	186.58
เงินฝากธนาคารสำหรับผลประโยชน์				
ทางการเงินรอจ่ายคืน	58	-	58	N/A
พอร์ตการลงทุน	15,590	14,782	808	5.47
หลักทรัพย์เพื่อค้า	1,438	1,235	203	16.44
หลักทรัพย์เพื่อขาย	3,356	4,003	(647)	(16.16)
ตราสารหนี้ที่ถือจนครบกำหนด	10,694	9,452	1,242	13.14
เงินลงทุนทั่วไป	102	92	10	10.87
รวม	16,694	15,147	1,547	10.21

ทั้งนี้ กลุ่มตลาดหลักทรัพย์ มีนโยบายการลงทุนในประเภทการลงทุนที่หลากหลาย ได้แก่ ตราสารหนี้ (อาทิ เงินฝาก พันธบัตรรัฐบาล และหุ้นกู้เอกชน) และตราสารอื่นๆ ผ่านกองทุนรวม เป็นต้น โดยในปี 2555 มีการปรับลดสัดส่วนของหลักทรัพย์เพื่อขาย และเพิ่มสัดส่วนของตราสารหนี้ที่ถือจนครบกำหนด เพื่อลดความเสี่ยงโดยรวมของพอร์ตการลงทุน

- 2.1.2 ทรัพย์สินหลักประกัน และทรัพย์สินเพื่อความมั่นคงและผลประโยชน์ จำนวน 8,358 ล้านบาท คิดเป็นสัดส่วนร้อยละ 27.92 ของสินทรัพย์รวม เพิ่มขึ้นจำนวน 934 ล้านบาท หรือคิดเป็นร้อยละ 12.58 เป็นเงินหลักประกันและผลประโยชน์ของบริษัท สำนักหักบัญชี (ประเทศไทย) จำกัด ซึ่งเพิ่มขึ้นตามการเพิ่มขึ้นของธุรกรรมของสัญญาซื้อขายล่วงหน้าตราสารอนุพันธ์

- 2.1.3 ที่ดิน อาคารและอุปกรณ์และสินทรัพย์ไม่มีตัวตน จำนวน 2,769 ล้านบาท คิดเป็นสัดส่วนร้อยละ 9.25 ของสินทรัพย์รวม เพิ่มขึ้นจำนวน 128 ล้านบาท หรือคิดเป็นร้อยละ 4.85 ที่สำคัญจากระบบซื้อขายหลักทรัพย์ใหม่ (SET CONNECT) ที่เริ่มใช้งานในปี 2555 และการก่อสร้างอาคารสำนักงานตลาดหลักทรัพย์ แห่งใหม่

2.2 การวิเคราะห์หนี้สิน

ณ วันที่ 31 ธันวาคม 2555 กลุ่มตลาดหลักทรัพย์ฯ มีหนี้สินรวมจำนวน 10,451 ล้านบาท เพิ่มขึ้นจำนวน 1,300 ล้านบาท หรือร้อยละ 14.21 เมื่อเทียบกับยอดคงเหลือ ณ วันที่ 31 ธันวาคม 2554 โดยมีรายละเอียดสำคัญดังนี้

2.2.1 เจ้าหนี้หลักประกัน และเจ้าหนี้ทรัพย์สินเพื่อความมั่นคงและผลประโยชน์ จำนวน 8,231 ล้านบาท คิดเป็นสัดส่วนร้อยละ 78.76 ของหนี้สินรวม เพิ่มขึ้นจำนวน 930 ล้านบาท หรือคิดเป็นร้อยละ 12.74 ซึ่งเพิ่มขึ้นตามการเพิ่มขึ้นของธุรกรรมของสัญญาซื้อขายล่วงหน้าตราสารอนุพันธ์

2.2.2 เจ้าหนี้และค่าใช้จ่ายค้างจ่าย จำนวน 876 ล้านบาท คิดเป็นสัดส่วนร้อยละ 8.38 ของหนี้สินรวม เพิ่มขึ้นจำนวน 183 ล้านบาท หรือคิดเป็นร้อยละ 26.41 ที่สำคัญจากเงินบริจาคให้มูลนิธิตลาดหลักทรัพย์ฯ ในปี 2555 เพิ่มขึ้นจากปี 2554 จำนวน 95 ล้านบาท และเงินอุดหนุนให้แก่สำนักงาน ก.ล.ต. ค้างจ่ายเพิ่มขึ้น 34 ล้านบาท

2.2.3 หนี้สินหมุนเวียนอื่น จำนวน 670 ล้านบาท คิดเป็นสัดส่วนร้อยละ 6.41 ของหนี้สินรวม เพิ่มขึ้นจำนวน 164 ล้านบาท หรือคิดเป็นร้อยละ 32.73 ที่สำคัญจากเงินคืนจากการจองซื้อหุ้นเพิ่มทุนที่รอนำส่งผู้ถือหน่วยลงทุน จำนวน 215 ล้านบาท ขณะที่เงินกองทุนตลาดหุ้นร่วมใจช่วยภัยน้ำท่วมและเงินกองทุนวตท.ร่วมใจช่วยภัยน้ำท่วมที่ตลาดหลักทรัพย์ฯ เป็นตัวแทนในการรับบริจาคเพื่อช่วยเหลือผู้ประสบภัยลดลง 85 ล้านบาท (สินทรัพย์หมุนเวียนอื่นลดลงด้วยจำนวนเดียวกัน)

2.3 การวิเคราะห์เงินกองทุน

ณ วันที่ 31 ธันวาคม 2555 กลุ่มตลาดหลักทรัพย์ฯ มีเงินกองทุนรวมจำนวน 19,484 ล้านบาท เพิ่มขึ้นจำนวน 1,616 ล้านบาท หรือร้อยละ 9.04 เมื่อเทียบกับยอดคงเหลือ ณ วันที่ 31 ธันวาคม 2554 เนื่องจากกลุ่มตลาดหลักทรัพย์ฯ มีรายได้สูงกว่าค่าใช้จ่ายสุทธิ สำหรับปี 2555 จำนวน 1,362 ล้านบาท รวมทั้งมีการปรับตัวเพิ่มขึ้นของราคาตลาดของเงินลงทุนในหลักทรัพย์เพื่อขายจำนวน 248 ล้านบาท

3. การวิเคราะห์สภาพคล่อง

กระแสเงินสดของกลุ่มตลาดหลักทรัพย์ฯ สำหรับปีสิ้นสุดวันที่ 31 ธันวาคม 2555 และ 2554 สรุปได้ดังนี้

(หน่วย: ล้านบาท)	2555	2554	เพิ่มขึ้น/(ลดลง)	
			จำนวน	ร้อยละ
กระแสเงินสดจากกิจกรรมดำเนินงาน	621	512	109	21.29
กระแสเงินสดจากกิจกรรมลงทุน	118	(651)	769	118.13
เงินสดและรายการเทียบเท่าเงินสด ณ วันปลายปี	1,104	365	739	202.47

เงินสดและรายการเทียบเท่าเงินสด ณ วันที่ 31 ธันวาคม 2555 มีจำนวน 1,104 ล้านบาท เพิ่มขึ้นจากปี 2554 จำนวน 739 ล้านบาท หรือคิดเป็นร้อยละ 202.47 ซึ่งมีรายละเอียดของแหล่งที่มาและที่ใช้ไปของเงินดังต่อไปนี้

- เงินสดสุทธิจากกิจกรรมดำเนินงานจำนวน 621 ล้านบาท มาจากเงินสดที่ได้จากการดำเนินงาน จำนวน 675 ล้านบาท และเงินสดใช้ไปสำหรับเงินทุนหมุนเวียน จำนวน 54 ล้านบาท
- เงินสดสุทธิที่ได้มาจากกิจกรรมลงทุนจำนวน 118 ล้านบาท ที่สำคัญจากรายได้จากเงินลงทุนที่มีอัตราผลตอบแทนที่เพิ่มขึ้น