

## คำอธิบายและการวิเคราะห์ฐานะการเงินและผลการดำเนินงาน

### ภาพรวม

ผลการดำเนินงานของกลุ่มตลาดหลักทรัพย์ฯ สำหรับปีสิ้นสุดวันที่ 31 ธันวาคม 2563 มีดังนี้

(หน่วย: ล้านบาท)	สำหรับปีสิ้นสุดวันที่ 31 ธันวาคม			
	2563	2562	เพิ่ม/(ลด)	
			จำนวน	ร้อยละ
รายได้จากการดำเนินงาน	6,548	5,890	658	11
รายได้อื่น	163	448	(285)	(64)
รายได้ (ค่าใช้จ่าย) จากเงินลงทุน	(364)	948	(1,312)	(138)
<b>รายได้รวม</b>	<b>6,347</b>	<b>7,286</b>	<b>(939)</b>	<b>(13)</b>
ค่าใช้จ่ายจากการดำเนินงาน	(4,289)	(4,217)	72	2
รายได้(ค่าใช้จ่าย)สุทธิที่ไม่เกี่ยวข้องกับการดำเนินงาน	36	60	(24)	(40)
กลับรายการเงินบริจาคแก่มูลนิธิตลาดหลักทรัพย์ (มูลนิธิ)	-	186	(186)	(100)
<b>รายได้สูงกว่าค่าใช้จ่ายก่อนเงินนำส่งแก่กองทุนและภาษี</b>	<b>2,094</b>	<b>3,315</b>	<b>(1,221)</b>	<b>(37)</b>
ภาษีเงินได้นิติบุคคล	(378)	(214)	164	77
<b>รายได้สูงกว่าค่าใช้จ่ายก่อนเงินนำส่งแก่กองทุน</b>	<b>1,716</b>	<b>3,101</b>	<b>(1,385)</b>	<b>(45)</b>
เงินนำส่งแก่กองทุนส่งเสริมการพัฒนาลตลาดทุน (CMDF)	(362)	(5,700)	(5,338)	(94)
<b>รายได้สูง(ต่ำ)กว่าค่าใช้จ่ายสุทธิ</b>	<b>1,354</b>	<b>(2,599)</b>	<b>3,953</b>	<b>152</b>

ปี 2563 กลุ่มตลาดหลักทรัพย์ฯ มีรายได้รวมจำนวน 6,347 ล้านบาท ลดลง 939 ล้านบาทคิดเป็นร้อยละ 13 จากการเพิ่มขึ้นของรายได้จากการดำเนินการซึ่งเป็นยอดสุทธิจากการให้ส่วนลดและลดราคาสำหรับค่าธรรมเนียมประเภทต่าง ๆ เพื่อบรรเทาผลกระทบจาก COVID แก่ผู้มีส่วนได้เสีย (Stakeholders) จำนวน 658 ล้านบาท ที่สำคัญจากปริมาณการซื้อขายเฉลี่ยต่อวันเพิ่มขึ้นของทั้งตราสารทุนและตราสารอนุพันธ์โดยเฉพาะ SET50 Index Futures และ Gold Online ขณะที่รายได้จากเงินลงทุนและรายได้อื่นลดลงจำนวน 1,312 ล้านบาท และ 285 ล้านบาท ตามลำดับ ซึ่งเป็นผลกระทบจากสถานการณ์โรคระบาดไวรัสโคโรนาสายพันธุ์ใหม่ (COVID-19) ต่อเศรษฐกิจและตลาดการเงินตลาดทุนโลก และค่าสินไหมทดแทนจำนวน 145 ล้านบาทซึ่งได้รับในปี 2562 จากบริษัทประกันภัยจากเหตุวางเพลิงอาคารเดิมของตลาดหลักทรัพย์ฯ สำหรับค่าใช้จ่ายจากการดำเนินงานจำนวน 4,289 ล้านบาท เพิ่มขึ้นร้อยละ 2 ที่สำคัญจากค่าธรรมเนียมเงินอุดหนุนแก่สำนักงาน ก.ล.ต. ในภาพรวมกลุ่มตลาดหลักทรัพย์ฯ มีรายได้รวมสูงกว่าค่าใช้จ่ายก่อนเงินนำส่งแก่กองทุน CMDF และภาษีจำนวน 2,094 ล้านบาท

ตลาดหลักทรัพย์ฯ มีค่าใช้จ่ายเงินนำส่งรายปีแก่กองทุน CMDF จำนวน 362 ล้านบาท ซึ่งคำนวณในอัตราร้อยละ 90 ของรายได้หลังหักค่าใช้จ่าย ภาษีและเงินสำรอง โดยใช้งบการเงินรวมประจำปี 2563 ของกลุ่มตลาดหลักทรัพย์ฯ ตามข้อกำหนดของ พรบ. หลักทรัพย์และตลาดหลักทรัพย์ (ฉบับที่ 6) ในขณะที่ในปี 2562 มีเงินนำส่งแก่กองทุน CMDF เป็นครั้งแรกจำนวน 5,700 ล้านบาท สำหรับปี 2563 กลุ่มตลาดหลักทรัพย์ฯ มีรายได้สูงกว่าค่าใช้จ่ายสุทธิ 1,354 ล้านบาท

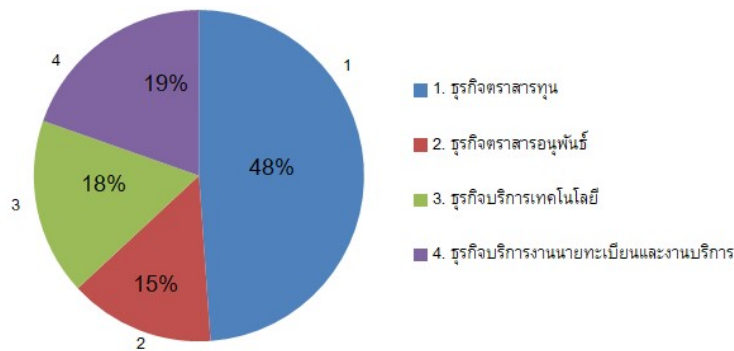
## 1. การวิเคราะห์ผลการดำเนินงาน

### 1.1 รายได้จากการดำเนินงาน

#### รายได้จากการดำเนินงานจำแนกตามส่วนงาน

รายได้จากการดำเนินงานจำแนกตามส่วนงานธุรกิจที่สำคัญ ประกอบด้วย ธุรกิจตราสารทุน ธุรกิจตราสารอนุพันธ์ ธุรกิจบริการเทคโนโลยี และธุรกิจบริการงานนายทะเบียนและงานบริการ

#### รายได้จำแนกตามส่วนงาน



สำหรับปีสิ้นสุดวันที่ 31 ธันวาคม 2563

(หน่วย: ล้านบาท)

#### ธุรกิจตราสารทุน

- ค่าธรรมเนียมการซื้อขายหลักทรัพย์	1,667
- งานชำระราคาและส่งมอบหลักทรัพย์	450
- ค่าธรรมเนียมหลักทรัพย์จดทะเบียน	682
- งานรับฝากหลักทรัพย์	296
- ค่าธรรมเนียมสมาชิก	32

รวม

3,127

#### ธุรกิจตราสารอนุพันธ์

- ค่าธรรมเนียมการซื้อขายตราสารอนุพันธ์	677
- งานชำระราคา	290
- ค่าธรรมเนียมสมาชิก	32

รวม

999

#### ธุรกิจบริการเทคโนโลยี

- การบริการบริษัทหลักทรัพย์	437
- ค่าบริการข้อมูล	378
- ค่าสนับสนุนงานเทคโนโลยีสารสนเทศ	345

รวม

1,160

#### ธุรกิจบริการงานนายทะเบียนและงานบริการ

- งานนายทะเบียนหลักทรัพย์	1,229
- งานบริการกองทุน	24
- รายได้ตัวแทนการชำระเงิน	9

รวม

1,262

รวมรายได้จากการดำเนินงาน

6,548

### 1.1.1 ธุรกิจตราสารทุน

(หน่วย: ล้านบาท)	2563	2562	เพิ่ม/(ลด)	
			จำนวน	ร้อยละ
<b>รายได้ - ธุรกิจตราสารทุน</b>	<b>3,127</b>	<b>2,768</b>	<b>359</b>	<b>13</b>
ค่าธรรมเนียมการซื้อขายหลักทรัพย์	1,667	1,298	369	28
รายได้จากงานชำระราคาและส่งมอบหลักทรัพย์	450	368	82	22
ค่าธรรมเนียมหลักทรัพย์จดทะเบียน	682	723	(41)	(6)
รายได้จากงานรับฝากหลักทรัพย์	296	347	(51)	(15)
รายได้ค่าธรรมเนียมสมาชิก	32	32	-	-
<b>ดัชนีชี้วัดภาวะตลาดตราสารทุน</b>				
ดัชนีตลาดหลักทรัพย์ฯ ณ สิ้นปี (จุด)	1,786	1,889	(103)	(5)
มูลค่าการซื้อขายเฉลี่ยต่อวัน - ตราสารทุน (ล้านบาท)	68,607	53,192	15,415	29
มูลค่าหลักทรัพย์ตามราคาตลาดเฉลี่ย (ล้านล้านบาท)	14.72	17.17	(2.45)	(14)
จำนวนหลักทรัพย์จดทะเบียน (หลักทรัพย์)	2,853	3,022	(169)	(6)

รายได้จากการดำเนินงานของธุรกิจตราสารทุนสุทธิจากการให้ส่วนลดและลดราคาสำหรับค่าธรรมเนียมประเภทต่างๆ เพื่อบรรเทาผลกระทบจาก COVID แก่ผู้มีส่วนได้เสีย (Stakeholders) เพิ่มขึ้นจำนวน 359 ล้านบาท (ร้อยละ 13) ที่สำคัญจากค่าธรรมเนียมการซื้อขาย งานชำระราคาและส่งมอบหลักทรัพย์ เพิ่มขึ้นตามมูลค่าการซื้อขายหลักทรัพย์เฉลี่ยต่อวัน ขณะที่ค่าธรรมเนียมหลักทรัพย์จดทะเบียนและรายได้จากงานรับฝากหลักทรัพย์ลดลงจำนวน 41 ล้านบาท และจำนวน 51 ล้านบาท ตามจำนวนหลักทรัพย์จดทะเบียนและมูลค่าหลักทรัพย์ตามราคาตลาดเฉลี่ยที่ลดลง ตามลำดับ

### 1.1.2 ธุรกิจตราสารอนุพันธ์

(หน่วย: ล้านบาท)	2563	2562	เพิ่ม/(ลด)	
			จำนวน	ร้อยละ
<b>รายได้ - ธุรกิจตราสารอนุพันธ์</b>	<b>999</b>	<b>806</b>	<b>193</b>	<b>24</b>
ค่าธรรมเนียมการซื้อขายตราสารอนุพันธ์	677	541	136	25
รายได้จากงานชำระราคา	290	233	57	24
รายได้ค่าธรรมเนียมสมาชิก	32	32	-	-
<b>ดัชนีชี้วัดภาวะตลาดอนุพันธ์</b>				
ปริมาณการซื้อขายเฉลี่ยต่อวัน - ตราสารอนุพันธ์ (สัญญา)	494,624	428,368	66,256	15

รายได้จากการดำเนินงานของธุรกิจตราสารอนุพันธ์สุทธิจากการลดราคาสำหรับค่าธรรมเนียมการซื้อขายตราสารอนุพันธ์เพื่อบรรเทาผลกระทบจาก COVID แก่ผู้มีส่วนได้เสีย (Stakeholders) เพิ่มขึ้นจำนวน 193 ล้านบาท (ร้อยละ 24) ที่สำคัญจากปริมาณการซื้อขายเฉลี่ยต่อวันของตราสารอนุพันธ์เพิ่มขึ้น โดยเฉพาะกลุ่มผลิตภัณฑ์ SET50 Index Futures และ Gold Online

### 1.1.3 ธุรกิจบริการเทคโนโลยี

(หน่วย: ล้านบาท)	2563	2562	เพิ่ม/(ลด)	
			จำนวน	ร้อยละ
รายได้ - ธุรกิจบริการเทคโนโลยี	1,160	1,064	96	9
รายได้จากการบริการบริษัทหลักทรัพย์	437	420	17	4
รายได้ค่าบริการข้อมูล	378	367	11	3
รายได้สนับสนุนงานเทคโนโลยี	345	277	68	25

รายได้จากการดำเนินงานของธุรกิจบริการเทคโนโลยีเพิ่มขึ้นจำนวน 96 ล้านบาท (ร้อยละ 9) ที่สำคัญจากรายได้สนับสนุนงานเทคโนโลยีเพิ่มขึ้นตามจำนวนผู้ใช้บริการ

### 1.1.4 ธุรกิจบริการงานนายทะเบียนและงานบริการ

(หน่วย: ล้านบาท)	2563	2562	เพิ่ม/(ลด)	
			จำนวน	ร้อยละ
รายได้ - ธุรกิจบริการงานนายทะเบียนและงานบริการ	1,262	1,252	10	1
รายได้จากงานนายทะเบียนหลักทรัพย์	1,229	1,226	3	-
รายได้จากงานบริการกองทุน	24	20	4	20
รายได้ตัวแทนการชำระเงิน	9	6	3	50

รายได้จากการดำเนินงานของธุรกิจงานนายทะเบียนและงานบริการเพิ่มขึ้นจำนวน 10 ล้านบาท (ร้อยละ 1) ที่สำคัญจากปริมาณงาน Corporate actions เพิ่มขึ้น โดยมีการให้ส่วนลดสำหรับค่าธรรมเนียมรายปีเพื่อบรรเทาผลกระทบจาก COVID แก่ผู้มีส่วนได้เสีย (Stakeholders) ในระหว่างปี 2563

### 1.2 รายได้อื่น

(หน่วย: ล้านบาท)	2563	2562	เพิ่ม/(ลด)	
			จำนวน	ร้อยละ
รายได้อื่น	163	448	(285)	(64)
รายได้ค่าธรรมเนียมการบริหารและจัดการกองทุน	60	37	23	62
รายได้จากการอบรมความรู้การลงทุน	23	64	(41)	(64)
รายได้ค่าปรับ	12	80	(68)	(85)
รายได้ค่าเช่าและค่าสาธารณูปโภค	12	15	(3)	(20)
รายได้ค่าบริการธุรกรรมการยืมและให้ยืมหลักทรัพย์ (SBL)	4	35	(31)	(89)
รายได้จากการจัดกิจกรรมทางการตลาด	1	23	(22)	(96)
รายได้ค่าสินไหมทดแทนจากบริษัทประกันภัย	-	145	(145)	(100)
รายได้อื่นๆ	51	49	2	4

รายได้อื่นลดลงจำนวน 285 ล้านบาท (ร้อยละ 64) ที่สำคัญจาก ในปี 2562 มีรายการรับค่าสินไหมทดแทนจำนวน 145 ล้านบาท จากบริษัทประกันภัยจากเหตุวางเพลิงอาคารเดิมของตลาดหลักทรัพย์ฯ รวมทั้งรายได้จากการอบรมความรู้การลงทุน รายได้ค่าปรับและรายได้จากธุรกรรม SBL ลดลง

### 1.3 รายได้(ค่าใช้จ่าย)จากเงินลงทุน

(หน่วย: ล้านบาท)	2563	2562	เพิ่ม/(ลด)	
			จำนวน	ร้อยละ
<b>รายได้(ค่าใช้จ่าย)จากเงินลงทุน</b>	<b>(364)</b>	<b>948</b>	<b>(1,312)</b>	<b>(138)</b>
ดอกเบี้ยรับ	152	217	(65)	(30)
เงินปันผลรับ	66	144	(78)	(54)
กำไร(ขาดทุน)จากการขายเงินลงทุน	(320)	420	(740)	(176)
กำไร(ขาดทุน)ที่ยังไม่เกิดขึ้นจริงจากเงินลงทุน	(165)	90	(255)	(283)
กำไร(ขาดทุน)จากอัตราแลกเปลี่ยนและอื่นๆ	(78)	63	(141)	(224)
กำไร(ขาดทุน)ที่ยังไม่เกิดขึ้นจริงจากอัตราแลกเปลี่ยน	(15)	14	(29)	(207)
ค่าเผื่อผลขาดทุนด้านเครดิตที่คาดว่าจะเกิดขึ้น	(4)	-	(4)	(100)

ในปี 2563 กลุ่มตลาดหลักทรัพย์ฯ ขาดทุนจากเงินลงทุนสุทธิจำนวน 364 ล้านบาท มีสาเหตุมาจากสถานการณ์การระบาดของไวรัสโคโรนาสายพันธุ์ใหม่ (COVID-19) ส่งผลให้ราคาสินทรัพย์ประเภทต่างๆ โดยเฉพาะกองทุนตราสารทุนและกองทุนอสังหาริมทรัพย์ปรับลดลงอย่างมาก นอกจากนี้กลุ่มตลาดหลักทรัพย์ฯ ได้ติดตามสถานการณ์ในตลาดการเงินอย่างใกล้ชิดซึ่งความผันผวนที่มากขึ้นของราคาของแต่ละประเภทสินทรัพย์ทำให้ความเสี่ยงของเงินลงทุนของกลุ่มตลาดหลักทรัพย์ฯ เพิ่มขึ้นอย่างมีนัยสำคัญ ในระหว่างปีจึงได้มีการปรับกลยุทธ์การลงทุนเพื่อให้สอดคล้องกับสถานการณ์ที่เปลี่ยนแปลงไปให้นำมาสู่การทบทวนแผนจัดสรรการลงทุน (Strategic Asset Allocation) โดยให้ความสำคัญกับระดับความเสี่ยงการลงทุนที่เหมาะสมกับกิจการของกลุ่มตลาดหลักทรัพย์ฯ ในระยะต่อไป

### 1.4 ค่าใช้จ่ายจากการดำเนินงาน

(หน่วย: ล้านบาท)	2563	2562	เพิ่ม/(ลด)	
			จำนวน	ร้อยละ
<b>ค่าใช้จ่ายจากการดำเนินงาน</b>	<b>4,289</b>	<b>4,217</b>	<b>72</b>	<b>2</b>
ค่าใช้จ่ายผลประโยชน์ตอบแทนพนักงาน	1,947	1,939	8	-
เงินอุดหนุนให้แก่สำนักงาน ก.ล.ต.	669	521	148	28
ค่าเสื่อมราคาและค่าตัดจำหน่าย	529	525	4	1
ค่าใช้จ่ายงานบริการนายทะเบียน	379	344	35	10
ค่าใช้จ่ายด้านเทคโนโลยี	226	191	35	18
ค่าใช้จ่ายอาคารและสำนักงาน	180	193	(13)	(7)
ค่าใช้จ่ายการตลาด	125	172	(47)	(27)
ค่าธรรมเนียมและค่าตอบแทน	116	128	(12)	(9)
ค่าใช้จ่ายในการเผยแพร่ความรู้	29	65	(36)	(55)
ค่าใช้จ่ายอื่น	89	139	(50)	(36)

ค่าใช้จ่ายจากการดำเนินงานในปี 2563 มีจำนวน 4,289 ล้านบาท เพิ่มขึ้นร้อยละ 2 ที่สำคัญจากเงินอุดหนุนให้แก่สำนักงาน ก.ล.ต. เพิ่มขึ้นตามปริมาณการซื้อขายตราสารทุน ค่าใช้จ่ายงานบริการนายทะเบียนเพิ่มขึ้นตามปริมาณงานบริการ Corporate Actions ส่วนค่าใช้จ่ายจากการดำเนินงานอื่นส่วนใหญ่ลดลงจากปีก่อน เนื่องจากมีการปรับเปลี่ยนวิธีการทำงานหรือการจัดกิจกรรมให้เหมาะสมกับสถานการณ์ COVID (new normal)

## 2. การวิเคราะห์ฐานะการเงิน

(หน่วย: ล้านบาท)	31 ธ.ค. 2563	31 ธ.ค. 2562	เพิ่ม/(ลด)	
			จำนวน	ร้อยละ
สินทรัพย์รวม	54,427	44,994	9,433	21
หนี้สินรวม	26,720	18,576	8,144	44
เงินกองทุน	27,707	26,418	1,289	5

รายการเปลี่ยนแปลงที่สำคัญของสินทรัพย์ หนี้สิน และส่วนของเงินกองทุนของกลุ่มตลาดหลักทรัพย์ฯ ณ วันที่ 31 ธันวาคม 2563 เมื่อเทียบกับยอดคงเหลือ ณ วันที่ 31 ธันวาคม 2562 มีดังนี้

### 2.1 การวิเคราะห์สินทรัพย์

ณ วันที่ 31 ธันวาคม 2563 กลุ่มตลาดหลักทรัพย์ฯ มีสินทรัพย์รวมจำนวน 54,427 ล้านบาท เพิ่มขึ้นจำนวน 9,433 ล้านบาท (ร้อยละ 21) เมื่อเทียบกับยอดคงเหลือ ณ วันที่ 31 ธันวาคม 2562 โดยมีรายละเอียดสำคัญดังนี้

2.1.1 เงินสดและรายการเทียบเท่าเงินสด เงินฝากธนาคารสำหรับผลประโยชน์ทางการเงินรอจ่ายคืน และสินทรัพย์ทางการเงิน รวมจำนวน 17,324 ล้านบาท คิดเป็นสัดส่วนร้อยละ 32 ของสินทรัพย์รวม เพิ่มขึ้นจำนวน 1,622 ล้านบาท (ร้อยละ 10) แยกตามประเภทได้ดังนี้

(หน่วย: ล้านบาท)	31 ธ.ค. 2563	31 ธ.ค. 2562	เพิ่ม/(ลด)	
			จำนวน	ร้อยละ
<b>เงินสดและรายการเทียบเท่าเงินสด</b>	<b>8,012</b>	<b>2,329</b>	<b>5,683</b>	<b>244</b>
<b>เงินฝากธนาคารสำหรับผลประโยชน์ทางการเงินรอจ่ายคืน</b>	<b>76</b>	<b>86</b>	<b>(10)</b>	<b>(12)</b>
<b>สินทรัพย์ทางการเงิน</b>	<b>9,236</b>	<b>13,288</b>	<b>(4,052)</b>	<b>(30)</b>
- เงินลงทุนในตราสารหนี้ที่วัดมูลค่าด้วยมูลค่ายุติธรรมผ่านกำไรขาดทุน	7,087	-	7,087	100
- เงินลงทุนที่วัดมูลค่าด้วยวิธีราคาทุนตัดจำหน่าย	2,095	-	2,095	100
- เงินลงทุนในตราสารทุนที่วัดมูลค่าด้วยมูลค่ายุติธรรมผ่านกำไรขาดทุนเบ็ดเสร็จอื่น	54	-	54	100
- เงินลงทุนในหลักทรัพย์เพื่อค้า	-	3,408	(3,408)	(100)
- เงินลงทุนในหลักทรัพย์เพื่อขาย	-	8,202	(8,202)	(100)
- เงินลงทุนที่ถือจนครบกำหนด	-	1,641	(1,641)	(100)
- เงินลงทุนทั่วไป	-	37	(37)	(100)
<b>รวม</b>	<b>17,324</b>	<b>15,702</b>	<b>1,622</b>	<b>10</b>

กลุ่มตลาดหลักทรัพย์ฯ มีนโยบายการลงทุนในประเภทการลงทุนที่หลากหลาย ได้แก่ เงินฝากธนาคาร ตราสารหนี้ (อาทิ พันธบัตรรัฐบาล หุ้นกู้เอกชน) กองทุนรวม และตราสารทางการเงินประเภทต่างๆ ทั้งในและต่างประเทศ โดยมียอดเงินสดและสินทรัพย์ทางการเงินรวมเพิ่มขึ้นจากผลประกอบการดำเนินงานประจำปี ในขณะที่ยอดรวมสินทรัพย์ทางการเงินลดลงจากการปรับสัดส่วนการลงทุนให้เหมาะสมกับแนวโน้มสภาวะการลงทุนและความผันผวนของตลาดโดยรวม

2.1.2 ทรัพย์สินหลักประกัน และทรัพย์สินเพื่อความมั่นคงและผลประโยชน์ จำนวน 22,543 ล้านบาท คิดเป็นสัดส่วนร้อยละ 41 ของสินทรัพย์รวม เพิ่มขึ้นจำนวน 6,953 ล้านบาท (ร้อยละ 45) จากการฝากเงินหลักประกันของสมาชิกของสำนักหักบัญชีซึ่งมีหน้าที่ต้องนำทรัพย์สินมาวางเป็นหลักประกันในการซื้อขายล่วงหน้าตามอัตราที่กำหนด โดยเพิ่มขึ้นตามปริมาณการซื้อขายตราสารอนุพันธ์ในช่วงปลายปี

2.1.3 เงินสำรองเพื่อความมั่นคงของสำนักหักบัญชี จำนวน 5,804 ล้านบาท คิดเป็นสัดส่วนร้อยละ 11 ของสินทรัพย์รวม เพิ่มขึ้นจำนวน 214 ล้านบาท (ร้อยละ 4) โดยเงินสำรองเพื่อความมั่นคงของสำนักหักบัญชีในส่วนของตลาดหลักทรัพย์ฯ ได้จัดตั้งขึ้นในปี 2560 เพื่อเป็นแหล่งเงินทุนให้แก่สำนักหักบัญชี ทั้งนี้ในปี 2563 ตลาดหลักทรัพย์ฯ ได้โอนเงินสำรองเพิ่มเติมจำนวน 250 ล้านบาท

## 2.2 การวิเคราะห์หนี้สิน

ณ วันที่ 31 ธันวาคม 2563 กลุ่มตลาดหลักทรัพย์ฯ มีหนี้สินรวมจำนวน 26,720 ล้านบาท เพิ่มขึ้นจำนวน 8,144 ล้านบาท (ร้อยละ 44) เมื่อเทียบกับยอดคงเหลือ ณ วันที่ 31 ธันวาคม 2562 โดยมีรายละเอียดสำคัญดังนี้

2.2.1 เจ้าหนี้หลักประกัน และเจ้าหนี้ทรัพย์สินเพื่อความมั่นคงและผลประโยชน์ จำนวน 22,396 ล้านบาท คิดเป็นสัดส่วนร้อยละ 84 ของหนี้สินรวม เพิ่มขึ้นจำนวน 6,954 ล้านบาท (ร้อยละ 45) จากการฝากหลักประกันที่สมาชิกฝากไว้กับสำนักหักบัญชี โดยเพิ่มขึ้นตามปริมาณการซื้อขายตราสารอนุพันธ์ในช่วงปลายปี

## 2.3 การวิเคราะห์เงินกองทุน

ณ วันที่ 31 ธันวาคม 2563 กลุ่มตลาดหลักทรัพย์ฯ มีเงินกองทุนรวมจำนวน 27,707 ล้านบาท เพิ่มขึ้นจำนวน 1,289 ล้านบาท (ร้อยละ 5) เมื่อเทียบกับยอดคงเหลือ ณ วันที่ 31 ธันวาคม 2562 โดยกลุ่มตลาดหลักทรัพย์ฯ มีรายได้สูงกว่าค่าใช้จ่ายสุทธิสำหรับปี 2563 จำนวน 1,354 ล้านบาท และไม่มีรายการส่วนขององค์กรประกอบอื่นในปี 2563 เนื่องจากกลุ่มตลาดหลักทรัพย์ฯ ได้นำนโยบายบัญชีใหม่กลุ่มเครื่องมือทางการเงินมาปฏิบัติใช้ตามมาตรฐานการรายงานทางการเงิน โดยรับรู้กำไรที่ยังไม่เกิดขึ้นจริงจากการ mark to market ของเงินลงทุนในงบรายได้ (ค่าใช้จ่าย) แทนการรับรู้ในส่วนขององค์กรประกอบอื่น

## 3. การวิเคราะห์สภาพคล่อง

กระแสเงินสดของกลุ่มตลาดหลักทรัพย์ฯ สำหรับปีสิ้นสุดวันที่ 31 ธันวาคม 2563 และ 2562 สรุปได้ดังนี้

(หน่วย: ล้านบาท)	2563	2562	เพิ่มขึ้น/(ลดลง)	
			จำนวน	ร้อยละ
กระแสเงินสดได้มาจาก(ใช้ไปใน)กิจกรรมดำเนินงาน	2,247	(2,680)	4,927	184
กระแสเงินสดได้มาจากกิจกรรมลงทุน	3,442	3,907	(465)	(12)
กระแสเงินสดใช้ไปในกิจกรรมจัดหาเงิน	(14)	-	14	100
เงินสดและรายการเทียบเท่าเงินสด ณ วันสิ้นปี	8,088	2,415	5,673	235

เงินสดและรายการเทียบเท่าเงินสด ณ วันที่ 31 ธันวาคม 2563 มีจำนวน 8,088 ล้านบาท เพิ่มขึ้นจากปี 2562 จำนวน 5,673 ล้านบาท (ร้อยละ 235) ซึ่งมีรายละเอียดของแหล่งที่มาและที่ใช้ไปของเงินดังต่อไปนี้

- เงินสดสุทธิได้มาจากกิจกรรมดำเนินงานจำนวน 2,247 ล้านบาท

- เงินสดสุทธิได้มาจากกิจกรรมลงทุนจำนวน 3,442 ล้านบาท ที่สำคัญจากการขายตราสารทางการเงินสุทธิจำนวน 3,497 ล้านบาท รายได้จากเงินลงทุนและเงินปันผล จำนวน 176 ล้านบาท ขณะที่มีการลงทุนในสินทรัพย์จำนวน 257 ล้านบาท
- เงินสดใช้ไปในกิจกรรมจัดหาเงินจำนวน 14 ล้านบาท จากการชำระหนี้สินตามสัญญาเช่า โดยกลุ่มตลาดหลักทรัพย์ฯ นำนโยบายบัญชีใหม่เรื่องสัญญาเช่ามาปฏิบัติใช้ตามมาตรฐานการรายงานทางการเงิน

#### 4. การกักเงินสำรองและเงินนำส่งให้แก่กองทุนส่งเสริมการพัฒนาตลาดทุน (“กองทุน”)

ตามพระราชบัญญัติหลักทรัพย์และตลาดหลักทรัพย์ (ฉบับที่ 6) พ.ศ. 2562 ที่ประกาศ ณ วันที่ 16 เมษายน 2562 กำหนดให้ตลาดหลักทรัพย์นำส่งเงินให้แก่กองทุน ในอัตราไม่น้อยกว่าร้อยละ 90 ของรายได้หลังหักค่าใช้จ่าย ภาษี และเงินสำรอง ทั้งนี้ ให้ซึ่งงบการเงินรวมของตลาดหลักทรัพย์ในการคำนวณเงินนำส่ง ส่วนการกักเงินสำรองให้เป็นไปตามประเภทและจำนวนที่คณะกรรมการตลาดหลักทรัพย์กำหนด โดยมีรายละเอียดดังนี้

##### การกักเงินสำรอง

ประเภท หลักการในการกำหนดและจำนวนเงินสำรอง แสดงได้ดังนี้

ประเภทเงินสำรอง	หลักการในการกำหนดจำนวนเงินสำรอง เพื่อให้มีแหล่งเงินทุนเพียงพอ	จำนวนเงินสำรอง (ล้านบาท)
1. เงินสำรองที่กักตามกฎหมายหรือเกณฑ์ในการประกอบธุรกิจ กำหนด รวมถึงเงินสำรองเพื่อรองรับสถานการณ์พิเศษ	1.1 เงินสำรองตามกฎหมาย	24
	1.2 เงินสำรองตามเกณฑ์ประกอบธุรกิจ เช่น ตามเกณฑ์ EMIR (European Market Infrastructure Regulation) และ PFMI (Principles for financial Market Infrastructures) เพื่อให้เพียงพอต่อการประกอบธุรกิจตามเกณฑ์กำหนด เพิ่มขึ้น (ลดลง) ในแต่ละปี	(37)
	1.3 เงินสำรองที่กักไว้เพื่อเงินกองทุนเฉพาะ เช่น การอนุมัติเพิ่มเงินทุนในกองทุนเฉพาะระหว่างปี, การแบ่งปันผลประโยชน์ของกองทุนคุ้มครองผู้ลงทุนในหลักทรัพย์ (SIPF), กองทุนคุ้มครองผู้ลงทุนในสัญญาซื้อขายล่วงหน้า (DIPF) และกองทุนทดแทนความเสียหายในระบบชำระราคาและส่งมอบหลักทรัพย์ (CLF) หรือกองทุนอื่นที่มีลักษณะคล้ายกัน	261
	1.4 เงินสำรองเพื่อให้มีแหล่งเงินทุนเพียงพอให้สามารถรองรับความเสี่ยงทางการเงินจากการประกอบกิจการ รวมทั้งมาตรการรองรับในสถานการณ์ฉุกเฉิน	424
2. เงินสำรองที่กักไว้เพื่อรองรับความผันผวนจากเงินลงทุน	ตามจำนวนผลกำไร(ขาดทุน)ของเงินลงทุนที่ยังไม่เกิดขึ้นจริง (unrealized gain/(loss)) ประจำปี	(180)
3. เงินสำรองที่กักไว้เพื่อการลงทุนในธุรกิจหรือทรัพย์สินถาวร	ตามจำนวนเงินลงทุนในธุรกิจและทรัพย์สินถาวรที่คณะกรรมการตลาดหลักทรัพย์พิจารณาอนุมัติ	822
รวมเงินสำรอง		1,314



เงินนำส่งให้แก่กองทุน

การคำนวณเงินนำส่งรายปี สำหรับปี 2563 คำนวณได้ดังนี้

	(ล้านบาท)
รายได้สูงกว่าค่าใช้จ่ายก่อนเงินนำส่งให้แก่กองทุน (ตามงบรายได้และค่าใช้จ่ายเบ็ดเสร็จ)	2,094
หัก ภาษีเงินได้	(378)
รายได้หลังหักค่าใช้จ่ายและภาษี ก่อนหักเงินสำรอง	1,716
หัก เงินสำรอง	(1,314)
รายได้หลังหักค่าใช้จ่าย ภาษีและเงินสำรอง	402
จำนวนเงินนำส่งรายปีในอัตราร้อยละ 90	362

ค่าใช้จ่ายเงินนำส่งสะสมแก่กองทุนทั้งสิ้น ณ วันที่ 31 ธันวาคม 2563 แสดงได้ดังนี้

	(ล้านบาท)
เงินโอนให้แก่กองทุนในปี 2562	5,700
ค่าใช้จ่ายเงินนำส่งรายปี 2563	362
รวมค่าใช้จ่ายเงินนำส่งสะสม	6,062