

คำอธิบายและการวิเคราะห์ฐานะการเงินและผลการดำเนินงาน

ภาพรวม

ผลการดำเนินงานของกลุ่มตลาดหลักทรัพย์ฯ สำหรับปีสิ้นสุดวันที่ 31 ธันวาคม 2559 มีดังนี้

(หน่วย: ล้านบาท)	สำหรับปีสิ้นสุดวันที่ 31 ธันวาคม			
	2559	2558	เพิ่ม/(ลด)	
			จำนวน	ร้อยละ
รายได้จากการดำเนินงาน	5,099	4,518	581	12.86
รายได้อื่น	181	205	(24)	(11.71)
รายได้จากเงินลงทุน	767	492	275	55.89
ค่าใช้จ่ายจากการดำเนินงาน	(3,694)	(3,335)	359	10.76
เงินบริจาคแก่มูลนิธิตลาดหลักทรัพย์ฯ	(401)	(401)	-	-
ภาษีเงินได้นิติบุคคล	(328)	(140)	188	134.29
รายได้สูงกว่าค่าใช้จ่าย	1,662	1,382	280	20.26

รายได้สูงกว่าค่าใช้จ่ายสำหรับปีสิ้นสุดวันที่ 31 ธันวาคม 2559 เป็นจำนวนเงิน 1,662 ล้านบาท เพิ่มขึ้น 280 ล้านบาท หรือคิดเป็นร้อยละ 20.26 เมื่อเทียบกับปี 2558 โดยรายได้จากการดำเนินงานเพิ่มขึ้น จำนวน 581 ล้านบาท หรือคิดเป็นร้อยละ 12.86 จากการเพิ่มขึ้นของปริมาณการซื้อขายเฉลี่ยต่อวันของทั้งตราสารทุนและตราสารอนุพันธ์ จำนวนหลักทรัพย์ใหม่ที่ได้รับเป็นนายทะเบียน และจำนวนผู้ใช้บริการในธุรกิจบริการเทคโนโลยี สำหรับรายได้จากเงินลงทุนเพิ่มขึ้น จำนวน 275 ล้านบาท หรือคิดเป็นร้อยละ 55.89 ส่วนใหญ่มาจากเงินปันผลรับจากกองทุนรวมและกำไรที่รับรู้จากการปรับแนวทางการบริหารเงินลงทุนของตราสารหนี้ ที่สำรองไว้เพื่อความมั่นคงของสำนักหักบัญชี ให้เป็นไปในแนวทางที่ European Market Infrastructure Regulation (EMIR) กำหนด ส่วนค่าใช้จ่ายจากการดำเนินงานเพิ่มขึ้น จำนวน 359 ล้านบาท หรือคิดเป็นร้อยละ 10.76 ที่สำคัญจากค่าใช้จ่ายอาคารสำนักงานและค่าเสื่อมราคาเพิ่มขึ้นจากระบบงานใหม่และอาคารสำนักงานแห่งใหม่ โดยตลาดหลักทรัพย์ฯ ได้ย้ายที่ทำการมายังอาคารสำนักงานแห่งใหม่ ตั้งแต่ 4 มกราคม 2559 และจากภาษีเงินได้นิติบุคคลที่เพิ่มขึ้น เนื่องจากตลาดหลักทรัพย์ฯ มีหน้าที่เสียภาษีเงินได้นิติบุคคล เริ่มตั้งแต่ 9 สิงหาคม 2559 (ตามประกาศอธิบดีกรมสรรพากร ฉบับที่ 271 ที่กำหนดให้ตลาดหลักทรัพย์ฯ เป็นนิติบุคคลตามมาตรา 39 แห่งประมวลรัษฎากร)

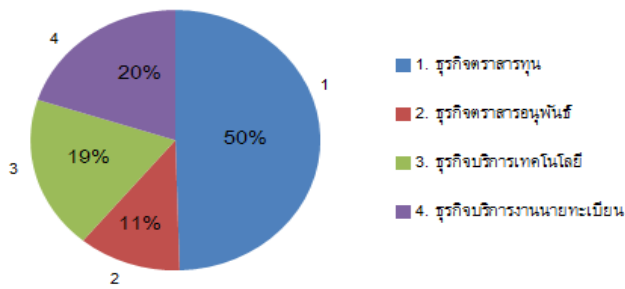
1. การวิเคราะห์ผลการดำเนินงาน

1.1 รายได้จากการดำเนินงาน

รายได้จากการดำเนินงานจำแนกตามส่วนงาน

รายได้จากการดำเนินงานจำแนกตามส่วนงานธุรกิจที่สำคัญ ประกอบด้วย ธุรกิจตราสารทุน ธุรกิจตราสารอนุพันธ์ ธุรกิจบริการเทคโนโลยี และธุรกิจบริการงานนายทะเบียน

รายได้จำแนกตามส่วนงาน



สำหรับปีสิ้นสุดวันที่ 31 ธันวาคม 2559

(หน่วย: ล้านบาท)

ธุรกิจตราสารทุน	
- ค่าธรรมเนียมการซื้อขายหลักทรัพย์	1,282
- ค่าธรรมเนียมหลักทรัพย์จดทะเบียน	539
- งานชำระราคาและส่งมอบหลักทรัพย์	339
- งานรับฝากหลักทรัพย์	290
- ค่าธรรมเนียมสมาชิก	76
รวม	2,526
ธุรกิจตราสารอนุพันธ์	
- ค่าธรรมเนียมการซื้อขายตราสารอนุพันธ์	368
- งานชำระราคา	159
- ค่าธรรมเนียมสมาชิก	57
รวม	584
ธุรกิจบริการเทคโนโลยี	
- การบริการบริษัทหลักทรัพย์	509
- ค่าบริการข้อมูล	340
- ค่าสนับสนุนงานเทคโนโลยีสารสนเทศ	122
รวม	971
ธุรกิจบริการงานนายทะเบียน	
- งานนายทะเบียนหลักทรัพย์	1,018
รวม	1,018
รวมรายได้จากการดำเนินงาน	5,099

1.1.1 ธุรกิจตราสารทุน

(หน่วย: ล้านบาท)	2559	2558	เพิ่ม/(ลด)	
			จำนวน	ร้อยละ
รายได้ - ธุรกิจตราสารทุน	2,526	2,184	342	15.66
ค่าธรรมเนียมการซื้อขายหลักทรัพย์	1,282	1,077	205	19.03
ค่าธรรมเนียมหลักทรัพย์จดทะเบียน	539	494	45	9.11
รายได้จากงานชำระราคาและส่งมอบหลักทรัพย์	339	293	46	15.70
รายได้จากงานรับฝากหลักทรัพย์	290	283	7	2.47
รายได้ค่าธรรมเนียมสมาชิก	76	37	39	105.41
ดัชนีชี้วัดภาวะตลาดตราสารทุน				
ดัชนีตลาดหลักทรัพย์ฯ ณ สิ้นปี (จุด)	1,543	1,288	255	19.80
มูลค่าการซื้อขายเฉลี่ยต่อวัน - ตราสารทุน (ล้านบาท)	52,526	44,302	8,224	18.56
มูลค่าหลักทรัพย์ตามราคาตลาดเฉลี่ยทั้งปี (ล้านล้านบาท)	14.33	14.04	0.29	2.07
จำนวนหลักทรัพย์จดทะเบียน ณ สิ้นปี (หลักทรัพย์)	2,016	1,812	204	11.26

รายได้จากการดำเนินงานของธุรกิจตราสารทุนเพิ่มขึ้น จำนวน 342 ล้านบาท หรือคิดเป็นร้อยละ 15.66 เมื่อเทียบกับปี 2558 ที่สำคัญจากค่าธรรมเนียมการซื้อขายหลักทรัพย์และการชำระราคาและส่งมอบหลักทรัพย์เพิ่มขึ้นตามมูลค่าการซื้อขายหลักทรัพย์เฉลี่ยต่อวันที่เพิ่มขึ้น และค่าธรรมเนียมหลักทรัพย์จดทะเบียนเพิ่มขึ้นตามจำนวนหลักทรัพย์จดทะเบียน

1.1.2 ธุรกิจตราสารอนุพันธ์

(หน่วย: ล้านบาท)	2559	2558	เพิ่ม/(ลด)	
			จำนวน	ร้อยละ
รายได้ - ธุรกิจตราสารอนุพันธ์	584	472	112	23.73
ค่าธรรมเนียมการซื้อขายตราสารอนุพันธ์	368	295	73	24.75
รายได้จากงานชำระราคา	159	127	32	25.20
รายได้ค่าธรรมเนียมสมาชิก	57	50	7	14.00
ดัชนีชี้วัดภาวะตลาดอนุพันธ์				
ปริมาณการซื้อขายเฉลี่ยต่อวัน - ตราสารอนุพันธ์ (สัญญา)	285,189	199,749	85,440	42.77

รายได้จากการดำเนินงานของธุรกิจตราสารอนุพันธ์เพิ่มขึ้น จำนวน 112 ล้านบาท หรือคิดเป็นร้อยละ 23.73 เมื่อเทียบกับปี 2558 ที่สำคัญจากปริมาณการซื้อขายเฉลี่ยต่อวันที่เพิ่มขึ้น โดยเฉพาะ Single Stock Futures SET50 Index Futures และ Gold Futures

1.1.3 ธุรกิจบริการเทคโนโลยี

(หน่วย: ล้านบาท)	2559	2558	เพิ่ม/(ลด)	
			จำนวน	ร้อยละ
รายได้ - ธุรกิจบริการเทคโนโลยี	971	879	92	10.47
รายได้จากการบริการบริษัทหลักทรัพย์	509	466	43	9.23
รายได้ค่าบริการข้อมูล	340	307	33	10.75
รายได้สนับสนุนงานเทคโนโลยี	122	106	16	15.09

รายได้จากการดำเนินงานของธุรกิจบริการเทคโนโลยีเพิ่มขึ้น จำนวน 92 ล้านบาท หรือคิดเป็นร้อยละ 10.47 เมื่อเทียบกับปี 2558 ที่สำคัญจากจำนวนผู้ใช้บริการข้อมูล และ ค่าบริการเชื่อมต่อระบบที่เพิ่มขึ้น

1.1.4 ธุรกิจบริการงานนายทะเบียน

(หน่วย: ล้านบาท)	2559	2558	เพิ่ม/(ลด)	
			จำนวน	ร้อยละ
รายได้ - ธุรกิจบริการงานนายทะเบียน	1,018	983	35	3.56
รายได้จากงานนายทะเบียนหลักทรัพย์	1,018	982	36	3.67
รายได้จากงานนายทะเบียนกองทุน	-	1	(1)	(100.00)

รายได้จากการดำเนินงานของธุรกิจงานนายทะเบียนเพิ่มขึ้น จำนวน 35 ล้านบาท หรือคิดเป็นร้อยละ 3.56 เมื่อเทียบกับปี 2558 ที่สำคัญจากการรับเป็นนายทะเบียนหลักทรัพย์ใหม่เพิ่มขึ้น หนึ่ง ในระหว่างปี 2558 มีการยกเลิกการให้บริการงานนายทะเบียนกองทุน

1.2 รายได้อื่น

(หน่วย: ล้านบาท)	2559	2558	เพิ่ม/(ลด)	
			จำนวน	ร้อยละ
รายได้อื่น	181	205	(24)	(11.71)
รายได้จากการอบรมความรู้การลงทุน	73	54	19	35.19
รายได้ค่าธรรมเนียมการบริหารกองทุน	25	22	3	13.64
รายได้ค่าปรับ	21	11	10	90.91
รายได้ค่าเช่าและสาธารณูปโภค	12	11	1	9.09
รายได้จากการจัดกิจกรรมทางการตลาด	3	34	(31)	(91.18)
รายได้ค่าธรรมเนียมโอนสิทธิการเป็นสมาชิก	1	19	(18)	(94.74)
รายได้อื่นๆ	46	54	(8)	(14.81)

รายได้อื่นลดลง จำนวน 24 ล้านบาท หรือคิดเป็นร้อยละ 11.71 เมื่อเทียบกับปี 2558 ที่สำคัญจากการเลื่อนการจัดกิจกรรมทางการตลาดที่เดิมกำหนดจัดในช่วงปลายปี 2559 เช่น กิจกรรม SET in the City และ SET Award โดยได้เลื่อนไปจัดในไตรมาส 1 ปี 2560 รวมทั้งในปี 2558 บริษัทหลักทรัพย์มีการโอนสิทธิการเป็นสมาชิกตลาดหลักทรัพย์ฯ ซึ่งเป็นรายการที่เกิดขึ้นเฉพาะปี

1.3 รายได้จากเงินลงทุน

(หน่วย: ล้านบาท)	2559	2558	เพิ่ม/(ลด)	
			จำนวน	ร้อยละ
รายได้จากเงินลงทุน	767	492	275	55.89
ดอกเบียร์รับ	208	300	(92)	(30.67)
เงินปันผลรับ	405	114	291	255.26
กำไรจากการขายเงินลงทุน	192	67	125	186.57
กำไร(ขาดทุน)ที่ยังไม่เกิดขึ้นจริงจากเงินลงทุน	(38)	11	(49)	(445.45)

รายได้จากเงินลงทุนเพิ่มขึ้น จำนวน 275 ล้านบาท หรือคิดเป็นร้อยละ 55.89 เมื่อเทียบกับปี 2558 ที่สำคัญจากเงินปันผลรับจากกองทุนรวมและกำไรที่รับรู้จากการปรับแนวทางการบริหารเงินลงทุนของตราสารหนี้ ที่สำรองไว้เพื่อความมั่นคงของสำนักหักบัญชี ให้เป็นไปในแนวทางที่ EMIR กำหนด โดยในระหว่างปี 2559 มีการปรับแนวทางการบริหารเงินลงทุนจากการลงทุนในตราสารหนี้ที่ถือจนครบกำหนด และบันทึกเงินลงทุนด้วยราคาทุน เปลี่ยนเป็นการลงทุนในพันธบัตรรัฐบาลที่บริหารโดยกองทุนส่วนบุคคล ซึ่งถือเป็นการลงทุนในหลักทรัพย์เพื่อค้า ที่จะบันทึกเงินลงทุนด้วยมูลค่ายุติธรรม

1.4 ค่าใช้จ่ายจากการดำเนินงาน

(หน่วย: ล้านบาท)	2559	2558	เพิ่ม/(ลด)	
			จำนวน	ร้อยละ
ค่าใช้จ่ายจากการดำเนินงาน	3,694	3,335	359	10.76
ค่าใช้จ่ายผลประโยชน์ตอบแทนพนักงาน	1,466	1,372	94	6.85
เงินอุดหนุนให้แก่สำนักงาน ก.ล.ต.	536	456	80	17.54
ค่าเสื่อมราคาและค่าตัดจำหน่าย	467	295	172	58.31
ค่าใช้จ่ายงานบริการนายทะเบียน	286	281	5	1.78
ค่าใช้จ่ายอาคารอาคารและสำนักงาน	232	189	43	22.75
ค่าใช้จ่ายด้านเทคโนโลยี	191	184	7	3.80
ค่าใช้จ่ายในการเผยแพร่ความรู้	179	196	(17)	(8.67)
ค่าใช้จ่ายการตลาด	159	195	(36)	(18.46)
ค่าธรรมเนียมและค่าตอบแทน	76	59	17	28.81
ค่าใช้จ่ายอื่น	102	108	(6)	(5.56)

ค่าใช้จ่ายจากการดำเนินงานในปี 2559 มีจำนวน 3,694 ล้านบาท เพิ่มขึ้นจากปี 2558 ร้อยละ 10.76 ที่เพิ่มขึ้นอย่างมีนัยสำคัญจากค่าใช้จ่ายอาคารและสำนักงาน ค่าเสื่อมราคาของระบบงานใหม่และอาคารสำนักงานตลาดหลักทรัพย์ฯ แห่งใหม่ (ย้ายที่ทำการมายังอาคารสำนักงานแห่งใหม่ ตั้งแต่ 4 มกราคม 2559) และเงินอุดหนุนให้แก่สำนักงาน ก.ล.ต. ตามมูลค่าการซื้อขายตราสารหนี้ที่เพิ่มขึ้น

2. การวิเคราะห์ฐานะการเงิน

(หน่วย: ล้านบาท)	31 ธ.ค. 2559	31 ธ.ค. 2558	เพิ่ม/(ลด)	
			จำนวน	ร้อยละ
สินทรัพย์รวม	39,539	36,136	3,403	9.42
หนี้สินรวม	14,141	12,747	1,394	10.94
เงินกองทุน	25,398	23,389	2,009	8.59

รายการเปลี่ยนแปลงที่สำคัญของสินทรัพย์ หนี้สิน และส่วนของเงินกองทุนของกลุ่มตลาดหลักทรัพย์ฯ ณ วันที่ 31 ธันวาคม 2559 เมื่อเทียบกับยอดคงเหลือ ณ วันที่ 31 ธันวาคม 2558 มีดังต่อไปนี้

2.1 การวิเคราะห์สินทรัพย์

ณ วันที่ 31 ธันวาคม 2559 กลุ่มตลาดหลักทรัพย์ฯ มีสินทรัพย์รวมจำนวน 39,539 ล้านบาท เพิ่มขึ้นเป็นจำนวน 3,403 ล้านบาท หรือร้อยละ 9.42 เมื่อเทียบกับยอดคงเหลือ ณ วันที่ 31 ธันวาคม 2558 โดยมีรายละเอียดสำคัญดังนี้

- 2.1.1 เงินสดและรายการเทียบเท่าเงินสด เงินฝากธนาคารสำหรับผลประโยชน์ทางการเงินรอจ่ายคืน และเงินลงทุน จำนวน 19,272 ล้านบาท คิดเป็นสัดส่วนร้อยละ 48.74 ของสินทรัพย์รวม เพิ่มขึ้นจำนวน 2,199 ล้านบาท หรือร้อยละ 12.88 แยกตามประเภทเป็นดังนี้

หน่วย: ล้านบาท)	31 ธ.ค. 2559	31 ธ.ค. 2558	เพิ่ม/(ลด)	
			จำนวน	ร้อยละ
เงินสดและรายการเทียบเท่าเงินสด	717	1,661	(944)	(56.83)
เงินฝากธนาคารสำหรับผลประโยชน์				
ทางการเงินรอจ่ายคืน	66	62	4	6.45
เงินลงทุน	18,489	15,349	3,140	20.46
หลักทรัพย์เพื่อค้า	7,828	2,798	5,030	179.77
หลักทรัพย์เพื่อขาย	8,521	7,903	618	7.82
ตราสารหนี้ที่ถือจนครบกำหนด	2,103	4,611	(2,508)	(54.39)
เงินลงทุนทั่วไป	37	37	-	-
รวม	19,272	17,073	2,199	12.88

ทั้งนี้ กลุ่มตลาดหลักทรัพย์ฯ มีนโยบายการลงทุนในประเภทการลงทุนที่หลากหลาย ได้แก่ กองทุนรวมตราสารทุน กองทุนรวมอสังหาริมทรัพย์ และ ตราสารหนี้ (อาทิ เงินฝาก พันธบัตรรัฐบาล และหุ้นกู้เอกชน) เป็นต้น ทั้งนี้ในปี 2559 มีการปรับแนวทางการบริหารเงินลงทุนของตราสารหนี้ ในส่วนสำรองเพื่อความมั่นคงของสำนักหักบัญชี เพื่อให้สอดคล้องกับเกณฑ์การลงทุนของ EMIR โดยเปลี่ยนจากการลงทุนในตราสารหนี้ที่ถือจนครบกำหนด เป็นการลงทุนในพันธบัตรรัฐบาลที่บริหารโดยกองทุนส่วนบุคคล ซึ่งถือเป็นหลักทรัพย์เพื่อค้า

2.1.2 ทรัพย์สินหลักประกัน และทรัพย์สินเพื่อความมั่นคงและผลประโยชน์ จำนวน 11,881 ล้านบาท คิดเป็นสัดส่วนร้อยละ 30.05 ของสินทรัพย์รวม เพิ่มขึ้นจำนวน 1,452 ล้านบาท หรือคิดเป็นร้อยละ 13.92 โดยเงินหลักประกันและผลประโยชน์ของบริษัท สำนักหักบัญชี (ประเทศไทย) จำกัด เพิ่มขึ้นตามปริมาณการซื้อขายตราสารอนุพันธ์ที่เพิ่มขึ้น

2.2 การวิเคราะห์หนี้สิน

ณ วันที่ 31 ธันวาคม 2559 กลุ่มตลาดหลักทรัพย์ มีหนี้สินรวมจำนวน 14,141 ล้านบาท เพิ่มขึ้นจำนวน 1,394 ล้านบาท หรือร้อยละ 10.94 เมื่อเทียบกับยอดคงเหลือ ณ วันที่ 31 ธันวาคม 2558 โดยมีรายละเอียดสำคัญดังนี้

2.2.1 เจ้าหนี้หลักประกัน และเจ้าหนี้ทรัพย์สินเพื่อความมั่นคงและผลประโยชน์ จำนวน 11,741 ล้านบาท คิดเป็นสัดส่วนร้อยละ 83.03 ของหนี้สินรวม เพิ่มขึ้นจำนวน 1,450 ล้านบาท หรือคิดเป็นร้อยละ 14.09 ซึ่งเพิ่มขึ้นจากหลักประกันที่สมาชิกฝากไว้กับบริษัท สำนักหักบัญชี (ประเทศไทย) จำกัด ตามปริมาณการซื้อขายตราสารอนุพันธ์ที่เพิ่มขึ้น

2.2.2 เจ้าหนี้และค่าใช้จ่ายค้างจ่าย จำนวน 1,032 ล้านบาท ลดลงจำนวน 194 ล้านบาท หรือคิดเป็นร้อยละ 15.82 จากการชำระค่าก่อสร้างอาคารสำนักงานตลาดหลักทรัพย์ แห่งใหม่

2.3 การวิเคราะห์เงินกองทุน

ณ วันที่ 31 ธันวาคม 2559 กลุ่มตลาดหลักทรัพย์ มีเงินกองทุนรวมจำนวน 25,398 ล้านบาท เพิ่มขึ้นจำนวน 2,009 ล้านบาท หรือร้อยละ 8.59 เมื่อเทียบกับยอดคงเหลือ ณ วันที่ 31 ธันวาคม 2558 โดยกลุ่มตลาดหลักทรัพย์ มีรายได้สูงกว่าค่าใช้จ่ายสุทธิ สำหรับปี 2559 จำนวน 1,662 ล้านบาท และการปรับตัวเพิ่มขึ้นของราคาตลาดของเงินลงทุนในกองทุนรวมตราสารทุน จำนวน 347 ล้านบาท

3. การวิเคราะห์สภาพคล่อง

กระแสเงินสดของกลุ่มตลาดหลักทรัพย์ สำหรับปีสิ้นสุดวันที่ 31 ธันวาคม 2559 และ 2558 สรุปได้ดังนี้

(หน่วย: ล้านบาท)	2559	2558	เพิ่มขึ้น/(ลดลง)	
			จำนวน	ร้อยละ
กระแสเงินสดจากกิจกรรมดำเนินงาน	1,217	636	581	91.35
กระแสเงินสดจากกิจกรรมลงทุน	(2,157)	(332)	1,825	549.70
เงินสดและรายการเทียบเท่าเงินสด ณ วันปลายปี	783	1,723	(940)	(54.56)

เงินสดและรายการเทียบเท่าเงินสด ณ วันที่ 31 ธันวาคม 2559 มีจำนวน 783 ล้านบาท ลดลงจากปี 2558 จำนวน 940 ล้านบาท หรือคิดเป็นร้อยละ 54.56 ซึ่งมีรายละเอียดของแหล่งที่มาและที่ใช้ไปของเงินดังต่อไปนี้

- เงินสดสุทธิที่ได้มาจากกิจกรรมดำเนินงานจำนวน 1,217 ล้านบาท
- เงินสดสุทธิที่ใช้ไปในกิจกรรมลงทุนจำนวน 2,157 ล้านบาท ที่สำคัญจากการลงทุนในตราสารทางการเงินจำนวน 2,798 ล้านบาท การชำระค่าก่อสร้างอาคารสำนักงานตลาดหลักทรัพย์ฯ และการพัฒนาระบบงานใหม่ จำนวน 275 ล้านบาท ขณะที่มีย้ายได้จากเงินลงทุน จำนวน 863 ล้านบาท