

คำอธิบายและการวิเคราะห์ฐานะการเงินและผลการดำเนินงาน

ภาพรวม

ผลการดำเนินงานของกลุ่มตลาดหลักทรัพย์ฯ สำหรับปีสิ้นสุดวันที่ 31 ธันวาคม 2556 และ 2555 มีดังนี้

(หน่วย: ล้านบาท)	สำหรับปีสิ้นสุดวันที่ 31 ธันวาคม			
	2556	(ตามที่ปรับปรุงใหม่) 2555	เพิ่ม/(ลด)	
			จำนวน	ร้อยละ
รายได้จากการดำเนินงาน	4,309	3,365	944	28.05
รายได้อื่น	172	152	20	13.15
รายได้จากเงินลงทุน	821	982	(161)	(16.39)
ค่าใช้จ่ายจากการดำเนินงาน	(2,976)	(2,599)	377	14.51
เงินบริจาคแก่มูลนิธิตลาดหลักทรัพย์ฯ	(562)	(454)	108	23.79
ภาษีเงินได้นิติบุคคล	(132)	(124)	8	6.45
รายได้สูงกว่าค่าใช้จ่าย	1,661	1,365	296	21.68

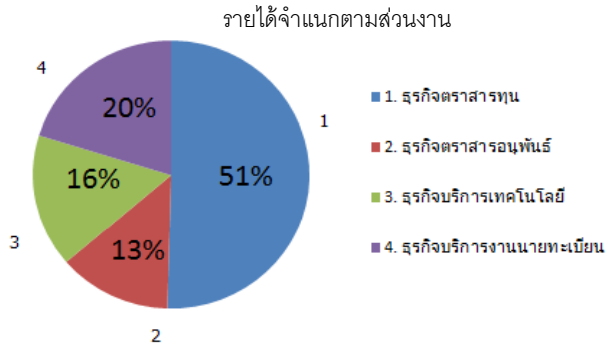
รายได้สูงกว่าค่าใช้จ่ายสำหรับปีสิ้นสุดวันที่ 31 ธันวาคม 2556 เพิ่มขึ้น จำนวน 296 ล้านบาท หรือคิดเป็นร้อยละ 21.68 เมื่อเทียบกับปี 2555 โดยรายได้จากการดำเนินงานเพิ่มขึ้น จำนวน 944 ล้านบาท หรือคิดเป็นร้อยละ 28.05 ที่สำคัญจากธุรกิจตราสารทุน โดยมูลค่าการซื้อขายหลักทรัพย์เฉลี่ยต่อวันและมูลค่าหลักทรัพย์ตามราคาตลาดเฉลี่ยของตราสารทุนเพิ่มขึ้น ธุรกิจบริการงานนายทะเบียน และธุรกิจบริการเทคโนโลยีที่เพิ่มขึ้น ขณะที่รายได้จากเงินลงทุนลดลง จำนวน 161 ล้านบาท หรือคิดเป็นร้อยละ 16.39 ที่สำคัญจากกำไรจากการขายเงินลงทุนลดลง โดยในปี 2556 ได้มีการปรับเพิ่มการลงทุนในตราสารทุน ในช่วงครึ่งปีแรก สำหรับค่าใช้จ่ายจากการดำเนินงานเพิ่มขึ้น จำนวน 377 ล้านบาท หรือคิดเป็นร้อยละ 14.51 โดยเงินอุดหนุนให้แก่สำนักงาน ก.ล.ต. เพิ่มขึ้นตามมูลค่าการซื้อขายหลักทรัพย์ตราสารทุนที่เพิ่มขึ้น และค่าใช้จ่ายงานบริการนายทะเบียน โดยเพิ่มขึ้นตามปริมาณงานที่เพิ่มขึ้น ในขณะที่เงินบริจาคแก่มูลนิธิตลาดหลักทรัพย์ฯ เพิ่มขึ้นจำนวน 108 ล้านบาท หรือคิดเป็นร้อยละ 23.79 โดยจำนวนเงินที่จัดสรร 1/3 ของรายได้ สูงกว่าค่าใช้จ่าย เพื่อบริจาคเข้ามูลนิธิตลาดหลักทรัพย์ฯ เพิ่มขึ้นตามกำไรที่เพิ่มขึ้น

1. การวิเคราะห์ผลการดำเนินงาน

1.1 รายได้จากการดำเนินงาน

รายได้จากการดำเนินงานจำแนกตามส่วนงาน

รายได้จากการดำเนินงานจำแนกตามส่วนงานธุรกิจที่สำคัญ ประกอบด้วย ธุรกิจตราสารทุน ธุรกิจตราสารอนุพันธ์ ธุรกิจบริการเทคโนโลยี และธุรกิจบริการงานนายทะเบียน



สำหรับปีสิ้นสุดวันที่ 31 ธันวาคม 2556

(หน่วย: ล้านบาท)

ธุรกิจตราสารทุน	
- ค่าธรรมเนียมการซื้อขายหลักทรัพย์	1,233
- งานชำระราคาและส่งมอบหลักทรัพย์	336
- ค่าธรรมเนียมหลักทรัพย์จดทะเบียน	361
- งานรับฝากหลักทรัพย์	234
- ค่าธรรมเนียมสมาชิก	31
รวม	2,195
ธุรกิจตราสารอนุพันธ์	
- ค่าธรรมเนียมการซื้อขายตราสารอนุพันธ์	355
- งานชำระราคา	152
- ค่าธรรมเนียมสมาชิก	70
รวม	577
ธุรกิจบริการเทคโนโลยี	
- การบริการบริษัทหลักทรัพย์	416
- ค่าบริการข้อมูล	216
- ค่าสนับสนุนงานเทคโนโลยีสารสนเทศ	69
รวม	701
ธุรกิจบริการงานนายทะเบียน	
- งานนายทะเบียนหลักทรัพย์	770
- งานนายทะเบียนกองทุน	66
รวม	836
รวมรายได้จากการดำเนินงาน	4,309

1.1.1 ธุรกิจตราสารทุน

(หน่วย: ล้านบาท)	2556	2555	เพิ่ม/(ลด)	
			จำนวน	ร้อยละ
รายได้ - ธุรกิจตราสารทุน	2,195	1,520	675	44.41
ค่าธรรมเนียมการซื้อขายหลักทรัพย์	1,233	792	441	55.68
รายได้จากงานชำระราคาและส่งมอบหลักทรัพย์	336	194	142	73.20
ค่าธรรมเนียมหลักทรัพย์จดทะเบียน	361	314	47	14.97
รายได้จากงานรับฝากหลักทรัพย์	234	189	45	23.81
รายได้ค่าธรรมเนียมสมาชิก	31	31	-	-
ดัชนีชี้วัดภาวะตลาดตราสารทุน				
ดัชนีตลาดหลักทรัพย์ฯ (จุด)	1,298.71	1,391.93	(93.22)	(6.70)
มูลค่าการซื้อขายเฉลี่ยต่อวัน - ตราสารทุน (ล้านบาท)	50,329	32,304	18,025	55.80
มูลค่าหลักทรัพย์ตามราคาตลาดเฉลี่ย (ล้านล้านบาท)	12.8	10.1	2.7	26.7
จำนวนหลักทรัพย์จดทะเบียน (หลักทรัพย์)	1,268	1,048	220	20.99

รายได้จากการดำเนินงานของธุรกิจตราสารทุนเพิ่มขึ้น จำนวน 675 ล้านบาท หรือคิดเป็นร้อยละ 44.41 เมื่อเทียบกับปี 2555 ที่สำคัญจากค่าธรรมเนียมการซื้อขายหลักทรัพย์และการชำระราคาและส่งมอบหลักทรัพย์ เพิ่มขึ้นตามมูลค่าการซื้อขายหลักทรัพย์เฉลี่ยต่อวันที่เพิ่มขึ้น ค่าธรรมเนียมหลักทรัพย์จดทะเบียนเพิ่มขึ้น โดยจำนวนหลักทรัพย์จดทะเบียนและใบสำคัญแสดงสิทธิอนุพันธ์ (Derivative Warrants: DW) เข้าจดทะเบียนและซื้อขายในตลาดหลักทรัพย์ฯ เพิ่มขึ้น และมูลค่าหลักทรัพย์ตามราคาตลาด (Market Capitalization) เฉลี่ยที่สูงขึ้น ส่งผลให้รายได้จากงานรับฝากหลักทรัพย์เพิ่มสูงขึ้น

1.1.2 ธุรกิจตราสารอนุพันธ์

(หน่วย: ล้านบาท)	2556	2555	เพิ่ม/(ลด)	
			จำนวน	ร้อยละ
รายได้ - ธุรกิจตราสารอนุพันธ์	577	541	36	6.65
ค่าธรรมเนียมการซื้อขายตราสารอนุพันธ์	355	321	34	10.74
รายได้จากงานชำระราคา	152	138	14	10.74
รายได้ค่าธรรมเนียมสมาชิก	70	82	(12)	(14.63)
ดัชนีชี้วัดภาวะตลาดอนุพันธ์				
ปริมาณการซื้อขายเฉลี่ยต่อวัน - ตราสารอนุพันธ์ (สัญญา)	68,017	43,823	24,194	55.21

รายได้จากการดำเนินงานของธุรกิจตราสารอนุพันธ์เพิ่มขึ้น จำนวน 36 ล้านบาท หรือคิดเป็นร้อยละ 6.65 เมื่อเทียบกับปี 2555 ที่สำคัญจากปริมาณการซื้อขายเฉลี่ยต่อวันที่เพิ่มขึ้น ที่สำคัญจาก SET50 Index Futures ที่

เพิ่มขึ้นจาก 16,467 สัญญาต่อวันในปี 2555 เป็น 23,218 สัญญาต่อวันในปี 2556 และ Single Stock Futures ที่เพิ่มขึ้นจาก 8,849 สัญญาต่อวันในปี 2555 เป็น 34,351 สัญญาต่อวันในปี 2556 ทั้งนี้ แม้ว่าปริมาณการซื้อขายตราสารอนุพันธ์โดยรวมจะเพิ่มขึ้น แต่สินค้า Gold Futures มีปริมาณการซื้อขายที่ลดลง จากราคาทองคำในปี 2556 มีการเคลื่อนไหวในกรอบแคบ ทำให้ความน่าสนใจในการลงทุนลดลง เมื่อเทียบกับปี 2555 นอกจากนี้ ในระหว่างปี 2556 มีการปรับลดค่าธรรมเนียมการซื้อขายร้อยละ 30 สำหรับ SET50 Index Futures และ Gold Futures

1.1.3 ธุรกิจบริการเทคโนโลยี

(หน่วย: ล้านบาท)	2556	2555	เพิ่ม/(ลด)	
			จำนวน	ร้อยละ
รายได้ - ธุรกิจบริการเทคโนโลยี	701	605	96	15.87
รายได้จากการบริการบริษัทหลักทรัพย์	416	372	44	11.83
รายได้ค่าบริการข้อมูล	216	184	32	17.39
รายได้สนับสนุนงานเทคโนโลยี	69	49	20	40.82

รายได้จากการดำเนินงานของธุรกิจบริการเทคโนโลยีเพิ่มขึ้น จำนวน 96 ล้านบาท หรือคิดเป็นร้อยละ 15.87 เมื่อเทียบกับปี 2555 ที่สำคัญจากรายได้จากการให้บริการซื้อขายหลักทรัพย์ผ่านระบบอินเทอร์เน็ตของบริษัท เซ็ทเทรด ดอท คอม จำกัด ที่เพิ่มขึ้นตามมูลค่าการซื้อขายตราสารทุน และรายได้ค่าบริการข้อมูลเพิ่มขึ้นจากจำนวนผู้ใช้บริการที่เพิ่มขึ้น

1.1.4 ธุรกิจบริการงานนายทะเบียน

(หน่วย: ล้านบาท)	2556	2555	เพิ่ม/(ลด)	
			จำนวน	ร้อยละ
รายได้ - ธุรกิจบริการงานนายทะเบียน	836	699	137	19.60
รายได้จากงานนายทะเบียนหลักทรัพย์	770	645	125	19.38
รายได้จากงานนายทะเบียนกองทุน	66	54	12	22.22

รายได้จากการดำเนินงานของธุรกิจงานนายทะเบียนเพิ่มขึ้น จำนวน 137 ล้านบาท หรือคิดเป็นร้อยละ 19.60 เมื่อเทียบกับปี 2555 ที่สำคัญจากปริมาณงานปิดสมุดทะเบียนผู้ถือหุ้นและปิดสมุดทะเบียนเพื่อจ่ายปันผลที่เพิ่มขึ้น รวมทั้งการเพิ่มทุนของบริษัทจดทะเบียน

1.2 รายได้อื่น

(หน่วย: ล้านบาท)	2556	2555	เพิ่ม/(ลด)	
			จำนวน	ร้อยละ
รายได้อื่น	172	152	20	13.16
รายได้จากการอบรมความรู้การลงทุน	36	32	4	12.50
รายได้จากการจัดกิจกรรมทางการตลาด	34	26	8	30.77
รายได้ค่าธรรมเนียมการบริหารกองทุน	23	21	2	9.52
รายได้ค่าปรับ	17	10	7	70.00
รายได้อื่น	62	63	(1)	(1.59)

รายได้อื่นเพิ่มขึ้น จำนวน 20 ล้านบาท หรือคิดเป็นร้อยละ 13.16 เมื่อเทียบกับปี 2555 ที่สำคัญจากรายได้ค่าให้บริการพื้นที่จากการจัดกิจกรรมทางการตลาดที่เพิ่มขึ้น เช่น SET in the City รายได้จากการอบรมความรู้การลงทุน รายได้ค่าธรรมเนียมการบริหารกองทุนทรัพย์สินหลักประกันฯ และกองทุนทดแทนความเสียหายของบริษัท สำนักหักบัญชีฯ เพิ่มขึ้น

1.3 รายได้จากเงินลงทุน

(หน่วย: ล้านบาท)	2556	2555	เพิ่ม/(ลด)	
			จำนวน	ร้อยละ
รายได้จากเงินลงทุน	831	982	(151)	(15.38)
ดอกเบี้ยรับ	460	440	20	4.55
เงินปันผลรับ	298	338	(40)	(11.83)
กำไรจากการขายเงินลงทุน	59	181	(122)	(67.40)
อื่นๆ	14	23	(9)	(39.13)

รายได้จากเงินลงทุนลดลง จำนวน 151 ล้านบาท หรือคิดเป็นร้อยละ 15.38 เมื่อเทียบกับปี 2555 ที่สำคัญจากกำไรจากการขายเงินลงทุนลดลง โดยในปี 2556 ได้มีการปรับเพิ่มการลงทุนในตราสารทุน ในช่วงครึ่งปีแรก

1.4 ค่าใช้จ่ายจากการดำเนินงาน

(หน่วย: ล้านบาท)	2556	2555	เพิ่ม/(ลด)	
			จำนวน	ร้อยละ
ค่าใช้จ่ายจากการดำเนินงาน	2,976	2,599	377	14.51
ค่าใช้จ่ายผลประโยชน์ตอบแทนพนักงาน	1,240	1,084	156	14.39
เงินอุดหนุนให้แก่สำนักงาน ก.ล.ต.	517	334	183	54.79
ค่าใช้จ่ายงานบริการนายทะเบียน	238	185	53	28.65
ค่าเสื่อมราคาและค่าตัดจำหน่าย	189	185	4	2.16
ค่าใช้จ่ายด้านเทคโนโลยี	157	149	8	5.37
ค่าใช้จ่ายการตลาด	136	134	2	1.49
ค่าธรรมเนียมและค่าตอบแทน	60	76	(16)	(21.05)
ค่าใช้จ่ายอื่น	439	452	(13)	(2.88)

กลุ่มตลาดหลักทรัพย์ฯ มีค่าใช้จ่ายจากการดำเนินงานในปี 2556 จำนวน 2,976 ล้านบาท เพิ่มขึ้นจากปี 2555 ร้อยละ 14.51 ที่สำคัญจากเงินอุดหนุนให้แก่สำนักงาน ก.ล.ต. เพิ่มขึ้นตามมูลค่าการซื้อขายหลักทรัพย์ตราสารทุนที่เพิ่มขึ้น ค่าใช้จ่ายผลประโยชน์ตอบแทนพนักงานเพิ่มขึ้น ค่าใช้จ่ายบริการงานนายทะเบียนเพิ่มขึ้นตามปริมาณงานนายทะเบียนที่เพิ่มขึ้น ขณะที่ค่าธรรมเนียมและค่าตอบแทนลดลง โดยในปี 2555 มีค่าที่ปรึกษาในการจัดทำแผนแม่บททางด้านปฏิบัติการ (Operation Master Plan) ซึ่งได้ดำเนินการเรียบร้อยแล้ว

2. การวิเคราะห์ฐานะการเงิน

(หน่วย: ล้านบาท)	31 ธ.ค. 2556	(ตามที่ปรับปรุงใหม่) 31 ธ.ค. 2555	เพิ่ม/(ลด)	
			จำนวน	ร้อยละ
สินทรัพย์รวม	34,039	29,937	4,102	13.70
หนี้สินรวม	13,386	10,451	2,935	28.08
เงินกองทุน	20,653	19,486	1,167	5.99

รายการเปลี่ยนแปลงที่สำคัญของสินทรัพย์ หนี้สิน และส่วนของเงินกองทุนของกลุ่มตลาดหลักทรัพย์ฯ ณ วันที่ 31 ธันวาคม 2556 เมื่อเทียบกับยอดคงเหลือ ณ วันที่ 31 ธันวาคม 2555 มีดังต่อไปนี้

2.1 การวิเคราะห์สินทรัพย์

ณ วันที่ 31 ธันวาคม 2556 กลุ่มตลาดหลักทรัพย์ฯ มีสินทรัพย์รวมจำนวน 34,039 ล้านบาท เพิ่มขึ้นจำนวน 4,102 ล้านบาท หรือร้อยละ 13.70 เมื่อเทียบกับยอดคงเหลือ ณ วันที่ 31 ธันวาคม 2555 โดยมีรายละเอียดสำคัญดังนี้

- 2.1.1 เงินสดและรายการเทียบเท่าเงินสด เงินฝากธนาคารสำหรับผลประโยชน์ทางการเงินรอจ่ายคืน และเงินลงทุน จำนวน 17,629 ล้านบาท คิดเป็นสัดส่วนร้อยละ 51.79 ของสินทรัพย์รวม เพิ่มขึ้นจำนวน 935 ล้านบาท หรือ ร้อยละ 5.60 แยกตามประเภทเป็นดังนี้

หน่วย: ล้านบาท)	31 ธ.ค. 2556	31 ธ.ค. 2555	เพิ่ม/(ลด)	
			จำนวน	ร้อยละ
เงินสดและรายการเทียบเท่าเงินสด	1,795	1,046	749	71.61
เงินฝากธนาคารสำหรับผลประโยชน์				
ทางการเงินรอจ่ายคืน	75	58	17	29.31
พอร์ตเงินลงทุน	15,759	15,590	169	1.08
หลักทรัพย์เพื่อค่า	2,877	1,438	1,439	100.07
หลักทรัพย์เพื่อขาย	3,527	3,356	171	5.10
ตราสารหนี้ที่ถือจนครบกำหนด	9,286	10,694	(1,408)	(13.17)
เงินลงทุนทั่วไป	69	102	(33)	(32.35)
รวม	17,629	16,694	935	5.60

ทั้งนี้ กลุ่มตลาดหลักทรัพย์ฯ มีนโยบายการลงทุนในประเภทการลงทุนที่หลากหลาย ได้แก่ ตราสารหนี้ (อาทิ เงินฝาก พันธบัตรรัฐบาล และหุ้นกู้เอกชน) และตราสารอื่นๆ ผ่านกองทุนรวม เป็นต้น โดยในปี 2556 มีการปรับลดสัดส่วนของตราสารหนี้ที่ถือจนครบกำหนด และเพิ่มสัดส่วนหลักทรัพย์เพื่อค่าจากการนำเงินลงทุนไปให้ กองทุนส่วนบุคคลบริหาร เพื่อเพิ่มโอกาสในการได้รับผลตอบแทนจากแนวโน้มอัตราดอกเบี้ยที่ปรับตัวลดลงในปีที่ผ่านมา

- 2.1.2 ทรัพย์สินหลักประกัน และทรัพย์สินเพื่อความมั่นคงและผลประโยชน์ จำนวน 10,905 ล้านบาท คิดเป็นสัดส่วน ร้อยละ 32.04 ของสินทรัพย์รวม เพิ่มขึ้นจำนวน 2,547 ล้านบาท หรือคิดเป็นร้อยละ 30.47 เป็นเงินหลักประกัน และผลประโยชน์ของบริษัท สำนักหักบัญชี (ประเทศไทย) จำกัด ซึ่งเพิ่มขึ้นตามการเพิ่มขึ้นของธุรกรรมของ สัญญาซื้อขายล่วงหน้าตราสารอนุพันธ์

- 2.1.3 เงินสมทบและผลประโยชน์ของเงินกองทุนคุ้มครองผู้ลงทุนในหลักทรัพย์ (SIPF) และเงินกองทุนคุ้มครองผู้ลงทุน ในสัญญาซื้อขายล่วงหน้า (DIPF) จำนวน 724 ล้านบาท คิดเป็นสัดส่วนร้อยละ 2.13 ของสินทรัพย์รวม ประกอบด้วย SIPF จำนวน 665 ล้านบาท และ DIPF จำนวน 59 ล้านบาท ซึ่งเริ่มเรียกเก็บเงินสมทบในปี 2556 โดยเป็นเงินสมทบจากบริษัท ตลาดสัญญาซื้อขายล่วงหน้า (ประเทศไทย) จำกัด (มหาชน) จำนวน 50 ล้านบาท และเงินสมทบและผลประโยชน์จากสมาชิก จำนวน 9 ล้านบาท

- 2.1.4 ที่ดิน อาคารและอุปกรณ์และสินทรัพย์ไม่มีตัวตน จำนวน 3,109 ล้านบาท คิดเป็นสัดส่วนร้อยละ 9.13 ของสินทรัพย์รวม เพิ่มขึ้นจำนวน 341 ล้านบาท หรือคิดเป็นร้อยละ 12.32 ที่สำคัญจากการก่อสร้างอาคารสำนักงาน ตลาดหลักทรัพย์ฯ แห่งใหม่

2.1.5 สินทรัพย์หมุนเวียนอื่น 585 ล้านบาท คิดเป็นสัดส่วนร้อยละ 1.72 ของสินทรัพย์รวม เพิ่มขึ้นจำนวน 130 ล้านบาท หรือคิดเป็นร้อยละ 28.57 ที่สำคัญจากลูกหนี้จากการขายหน่วยลงทุนเพิ่มขึ้นจำนวน 127 ล้านบาท

2.2 การวิเคราะห์หนี้สิน

ณ วันที่ 31 ธันวาคม 2556 กลุ่มตลาดหลักทรัพย์ฯ มีหนี้สินรวมจำนวน 13,386 ล้านบาท เพิ่มขึ้นจำนวน 2,935 ล้านบาท หรือร้อยละ 28.08 เมื่อเทียบกับยอดคงเหลือ ณ วันที่ 31 ธันวาคม 2555 โดยมีรายละเอียดสำคัญดังนี้

2.2.1 เจ้าหนี้หลักประกัน และเจ้าหนี้ทรัพย์สินเพื่อความมั่นคงและผลประโยชน์ จำนวน 10,774 ล้านบาท คิดเป็นสัดส่วนร้อยละ 80.49 ของหนี้สินรวม เพิ่มขึ้นจำนวน 2,543 ล้านบาท หรือคิดเป็นร้อยละ 30.90 ซึ่งเพิ่มขึ้นตามการเพิ่มขึ้นของธุรกรรมของสัญญาซื้อขายล่วงหน้าตราสารอนุพันธ์

2.2.2 เจ้าหนี้และค่าใช้จ่ายค้างจ่าย จำนวน 1,151 ล้านบาท คิดเป็นสัดส่วนร้อยละ 8.60 ของหนี้สินรวม เพิ่มขึ้นจำนวน 275 ล้านบาท หรือคิดเป็นร้อยละ 31.40 ที่สำคัญจากการซื้อสินทรัพย์เพิ่มขึ้น จำนวน 167 ล้านบาท และเงินบริจาคให้มูลนิธิตลาดหลักทรัพย์ฯ ในปี 2556 เพิ่มขึ้นจากปี 2555 จำนวน 108 ล้านบาท

2.2.3 หนี้สินหมุนเวียนอื่น จำนวน 756 ล้านบาท คิดเป็นสัดส่วนร้อยละ 5.65 ของหนี้สินรวม เพิ่มขึ้นจำนวน 86 ล้านบาท หรือคิดเป็นร้อยละ 12.84 ที่สำคัญจากภาษีเงินได้ หัก ณ ที่จ่ายเพิ่มขึ้น จำนวน 48 ล้านบาท และผลประโยชน์ทางการเงินค้างจ่ายเพิ่มขึ้น จำนวน 17 ล้านบาท

2.3 การวิเคราะห์เงินกองทุน

ณ วันที่ 31 ธันวาคม 2556 กลุ่มตลาดหลักทรัพย์ฯ มีเงินกองทุนรวมจำนวน 20,653 ล้านบาท เพิ่มขึ้นจำนวน 1,167 ล้านบาท หรือร้อยละ 5.99 เมื่อเทียบกับยอดคงเหลือ ณ วันที่ 31 ธันวาคม 2555 เนื่องจากกลุ่มตลาดหลักทรัพย์ฯ มีรายได้สูงกว่าค่าใช้จ่ายสุทธิ สำหรับปี 2556 จำนวน 1,661 ล้านบาท ขณะที่มีการปรับตัวลดลงของราคาตลาดของเงินลงทุนในหลักทรัพย์เพื่อขาย อาทิ กองทุนรวมตราสารทุน และกองทุนรวมอสังหาริมทรัพย์

3. การวิเคราะห์สภาพคล่อง

กระแสเงินสดของกลุ่มตลาดหลักทรัพย์ฯ สำหรับปีสิ้นสุดวันที่ 31 ธันวาคม 2556 และ 2555 สรุปได้ดังนี้

(หน่วย: ล้านบาท)	2556	2555	เพิ่มขึ้น/(ลดลง)	
			จำนวน	ร้อยละ
กระแสเงินสดจากกิจกรรมดำเนินงาน	1,096	621	475	76.49
กระแสเงินสดจากกิจกรรมลงทุน	(329)	118	(447)	(378.81)
เงินสดและรายการเทียบเท่าเงินสด ณ วันปลายปี	1,870	1,104	766	69.38

เงินสดและรายการเทียบเท่าเงินสด ณ วันที่ 31 ธันวาคม 2556 มีจำนวน 1,870 ล้านบาท เพิ่มขึ้นจากปี 2555 จำนวน 766 ล้านบาท หรือคิดเป็นร้อยละ 69.38 ซึ่งมีรายละเอียดของแหล่งที่มาและที่ใช้ไปของเงินดังต่อไปนี้

- เงินสดสุทธิจากกิจกรรมดำเนินงานจำนวน 1,096 ล้านบาท มาจากเงินสดที่ได้จากการดำเนินงาน จำนวน 1,171 ล้านบาท และเงินสดใช้ไปสำหรับเงินทุนหมุนเวียน จำนวน 75 ล้านบาท
- เงินสดสุทธิที่ใช้ไปในกิจกรรมลงทุนจำนวน 329 ล้านบาท ที่สำคัญจากการก่อสร้างอาคารสำนักงานตลาดหลักทรัพย์ จำนวน 269 ล้านบาท การพัฒนาระบบงานใหม่ จำนวน 113 ล้านบาท ซื้อเงินลงทุน จำนวน 663 ล้านบาท ขณะที่มีการขายได้จากดอกเบี้ยรับและการขายหน่วยลงทุน จำนวน 424 ล้านบาท และได้รับเงินปันผล จำนวน 302 ล้านบาท