

Tourism linked sector: กลุ่มหลักทรัพย์ที่น่าจับตา

Executive Summary:

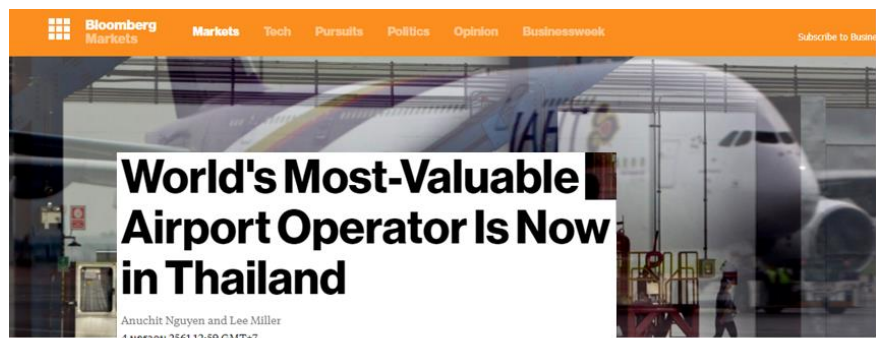
ในช่วง 5 ปีที่ผ่านมาการท่องเที่ยวเติบโตในอัตราที่สูงกว่าปัจจัยขับเคลื่อนเศรษฐกิจอื่น ในปี 2017 รายได้จากการท่องเที่ยวมีส่วน 13% ของ GDP ซึ่งมีมูลค่าสูงกว่าการลงทุนภาครัฐ ทั้งนี้ด้วยจำนวนนักท่องเที่ยวต่างชาติและใช้จ่ายของนักท่องเที่ยวเพิ่มขึ้นอย่างรวดเร็ว ในปี 2016 ประเทศไทยมีรายได้จากการท่องเที่ยวสูงเป็นลำดับที่ 3 ของโลก และมีจำนวนนักท่องเที่ยวต่างชาติสูงเป็นอันดับที่ 9 ของโลก

ด้วยทำเลที่ตั้งของประเทศไทยเป็นศูนย์กลางในกลุ่มประเทศ CLMVT และการพัฒนาสาธารณูปโภคและการอำนวยความสะดวกด้านการท่องเที่ยวของไทยมีศักยภาพเพียงพอที่จะรองรับการขยายตัวอย่างรวดเร็วของการท่องเที่ยวทั้งในประเทศและการเชื่อมโยงสู่ประเทศเพื่อนบ้าน ประกอบกับศักยภาพของผู้ประกอบการในธุรกิจที่เชื่อมโยงกับการท่องเที่ยวมีส่วนสนับสนุนให้จำนวนนักท่องเที่ยวเพิ่มขึ้น

นอกจากประเทศไทยจะเป็นจุดหมายปลายทางหลักด้านการท่องเที่ยวในอันดับต้นๆ ของโลกแล้ว หุ้นไทยที่ประกอบธุรกิจในกลุ่มที่เชื่อมโยงกับการท่องเที่ยว (Tourism linked sector) ยังติดอันดับ Top 50 ของโลก โดยเมื่อต้นปี 2018 AOT มี market capitalization สูงเป็นอันดับ 1 เมื่อเทียบกับบริษัทจดทะเบียนที่ประกอบธุรกิจสนามบินทั่วโลก

ปฐมาภรณ์ นิธิชัย
Research Specialist
ฝ่ายวิจัย

19 กุมภาพันธ์ 2561
Researchdepartment@set.or.th



ในขณะที่ BDMS และ BH มี market capitalization สูงเป็นอันดับ 5 และอันดับ 11 ตามลำดับ เมื่อเทียบกับบริษัทจดทะเบียนที่ประกอบธุรกิจบริการทางการแพทย์ทั่วโลก นอกจากนี้ MINT มี market capitalization สูงเป็นอันดับ 28 ของโลก เมื่อเทียบกับบริษัทจดทะเบียนที่ประกอบธุรกิจโรงแรมและภัตตาคารทั่วโลก

บริษัทจดทะเบียนทั้ง SET และ mai จำนวนรวม 58 บริษัทที่ประกอบธุรกิจใน Tourism linked sector อันได้แก่ ธุรกิจสายการบิน สนามบิน ที่พักสำหรับนักท่องเที่ยว บริการทางการแพทย์และสุขภาพ ศูนย์การค้า ภัตตาคาร โรงพยาบาล และธุรกิจการจัดประชุมและนิทรรศการ ต่างได้รับอานิสงส์จากการขยายตัวของการท่องเที่ยว

ณ สิ้นปี 2017 บริษัทจดทะเบียนใน Tourism linked sector ใน SET มี market capitalization ประมาณ 16% ของ market capitalization ของ SET ในขณะที่บริษัทจดทะเบียนใน Tourism linked sector ใน mai มี market capitalization รวม 11% ของ market capitalization ของ mai

ในช่วง 5 ปีที่ผ่านมาผลตอบแทนรวม (total return) จากการลงทุนในหุ้นกลุ่ม Tourism linked sector สูงกว่า total return ของตลาดซึ่งเกิดจากการปรับเพิ่มขึ้นของราคาหุ้นในกลุ่มนี้ที่สูงกว่าการปรับเพิ่มขึ้นของดัชนีตลาดหลักทรัพย์ ซึ่งสะท้อนให้เห็นว่านักลงทุนให้ premium กับหลักทรัพย์ในกลุ่มนี้ ในขณะที่ ROE ของกลุ่ม Tourism linked sector สูงกว่าค่าเฉลี่ยของตลาดมาโดยตลอด

ในปี 2018 ประมาณการจำนวนนักท่องเที่ยวยังคงเพิ่มขึ้นอย่างต่อเนื่อง และประเทศไทยยังคงพัฒนาศักยภาพทั้งในระดับประเทศและระดับธุรกิจท่องเที่ยวอย่างต่อเนื่อง Tourism linked sector จึงเป็นกลุ่มที่น่าจับตาอย่างใกล้ชิด

Disclaimers:

ข้อความที่ปรากฏในรายงานฉบับนี้ เป็นความคิดเห็นส่วนตัวของผู้เขียนโดยเฉพาะ ซึ่งไม่มีส่วนเกี่ยวข้องกับหน่วยงานที่ผู้เขียนสังกัดอยู่ รายงานฉบับนี้จัดทำบนพื้นฐานของข้อมูลที่เชื่อว่ามีที่น่าเชื่อถือ โดยมีวัตถุประสงค์เพื่อให้ความรู้และแนวคิดแก่ผู้อ่านเท่านั้น มิใช่การให้คำแนะนำด้านการลงทุน ตลาดหลักทรัพย์แห่งประเทศไทย มิได้ให้การรับรองในความถูกต้องของข้อมูล และไม่รับผิดชอบต่อความเสียหายใดๆ ที่เกิดขึ้น อันเนื่องจากการนำข้อมูลไม่ว่าส่วนใดส่วนหนึ่งหรือทั้งหมดไปใช้อ้างอิง

โอกาสของธุรกิจที่เชื่อมโยงกับการท่องเที่ยว (Tourism linked sector)

- ในปี 2016 ประเทศไทยได้รับการจัดอันดับจากองค์การการท่องเที่ยวโลกแห่งสหประชาชาติ (UNWTO) ในฐานะประเทศจุดหมายปลายทางหลักของนักท่องเที่ยวทั่วโลก ในด้านรายได้จากการท่องเที่ยว ในปี 2016 ประเทศไทยมีรายได้จากการท่องเที่ยวเพิ่มขึ้นมาอยู่ที่ระดับ 50,000 ล้านดอลลาร์สหรัฐซึ่งสูงเป็นลำดับที่ 3 ของโลก ซึ่งปรับเพิ่มสูงขึ้นจากลำดับที่ 5 ในปี 2015 ในด้านจำนวนนักท่องเที่ยว ประเทศไทยมีนักท่องเที่ยวต่างชาติในปี 2016 จำนวน 32.6 ล้านคนซึ่งสูงเป็นอันดับที่ 9 ของโลก (ตารางที่ 1 และ 2)

ตารางที่ 1 จำนวนนักท่องเที่ยวต่างชาติ

ลำดับ		ล้านคน		เปลี่ยนแปลง (%)
		2015	2016	16/15
1	ฝรั่งเศส	84.5	82.6	-2.2
2	สหรัฐอเมริกา	77.5	75.6	-2.4
3	สเปน	68.5	75.6	10.3
4	จีน	56.9	59.3	4.2
5	อิตาลี	50.7	52.4	3.2
6	สหราชอาณาจักร	34.4	35.8	4
7	เยอรมัน	35	35.6	1.7
8	เม็กซิโก	32.1	35	8.9
9	ไทย	29.9	32.6	8.9
10	ตุรกี	39.5	na	na

แหล่งข้อมูล: World Tourism Organization (UNWTO)

ตารางที่ 2 รายได้จากนักท่องเที่ยวต่างชาติ

ลำดับ		พันล้านเหรียญสหรัฐ		เปลี่ยนแปลง (%)
		2015	2016	16/15
1	สหรัฐอเมริกา	205.4	205.9	0.3
2	สเปน	56.5	60.3	6.9
3	ไทย	44.9	49.9	11
4	จีน	45	44.4	-1.2
5	ฝรั่งเศส	44.9	42.5	-5.3
6	อิตาลี	39.4	40.2	2
7	สหราชอาณาจักร	45.5	39.6	-12.9
8	เยอรมัน	36.9	37.4	1.4
9	ฮ่องกง	36.2	32.9	-9.1
10	ออสเตรเลีย	28.9	32.4	12.3

แหล่งข้อมูล: World Tourism Organization (UNWTO)

- ในปี 2017 รายได้จากการท่องเที่ยวยังคงเติบโตต่อเนื่องอันเป็นผลจากจำนวนนักท่องเที่ยวจากทุกภูมิภาคทั่วโลกเดินทางเข้ามาท่องเที่ยวในประเทศไทยเพิ่มขึ้น และใช้จ่ายเพื่อการท่องเที่ยวเพิ่มขึ้น ในปี 2017 จำนวนนักท่องเที่ยวจากทุกภูมิภาคเดินทางเข้ามาท่องเที่ยวในประเทศไทยเพิ่มขึ้นโดยนักท่องเที่ยวจีนและนักท่องเที่ยวจากประเทศในกลุ่มอาเซียนมีสัดส่วนรวมกันมากกว่า 50% ของนักท่องเที่ยวต่างชาติทั้งหมด จำนวนนักท่องเที่ยวจีนยังคงเป็นอันดับ 1 และมีจำนวนเพิ่มขึ้น 12% จากปีก่อน ตามด้วยจำนวนนักท่องเที่ยวจากอาเซียนซึ่งมีจำนวนเพิ่มขึ้น 6.2% จากปีก่อน นอกจากนี้นักท่องเที่ยวจากทุกภูมิภาคมีมูลค่าการใช้จ่ายเพื่อการท่องเที่ยวเพิ่มขึ้นโดยเฉลี่ย 2.7% จากปีก่อน (ตารางที่ 3) จึงส่งผลให้รายได้จากการท่องเที่ยวของนักท่องเที่ยวต่างชาติเติบโต 11.7% จากปีก่อน นอกจากนี้ ในปี 2017 รายได้จากนักท่องเที่ยวไทยซึ่งมีสัดส่วน 1 ใน 3 ของรายได้จากการท่องเที่ยวทั้งหมดเติบโต 5.4% จากปีก่อน (ภาพที่ 1)

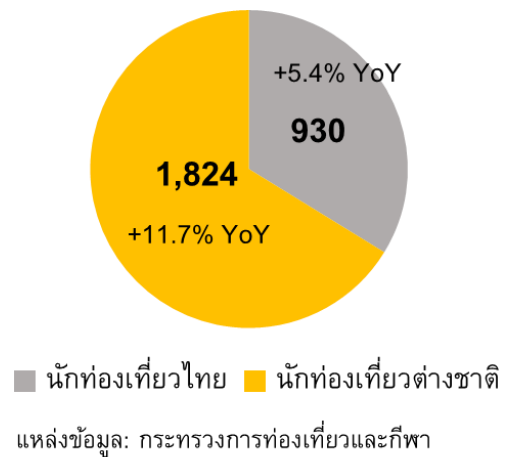
ตารางที่ 3 สัดส่วนนักท่องเที่ยวต่างชาติ และรายได้จาก

นักท่องเที่ยวในประเทศไทย สำหรับปี 2017

	จำนวนนักท่องเที่ยว		รายได้ต่อหัว	
	% สัดส่วน	%เปลี่ยนแปลง 17/16	บาท	%เปลี่ยนแปลง 17/16
อาเซียน	25.8	6.2	29,602	2.2
จีน	27.7	12	53,484	3.4
เกาหลี	4.8	16.7	44,583	2.4
ญี่ปุ่น	4.4	7.3	43,716	2.2
อินเดีย	4	18.2	44,197	4.2
รัสเซีย	3.8	23.5	78,034	4.2
อื่นๆ	29.5	4.5	68,791	2.0
รวม	100	8.8	51,554	2.7

แหล่งข้อมูล: กระทรวงการท่องเที่ยวและกีฬา

ภาพที่ 1 รายได้จากการท่องเที่ยวในปี 2017 (พันล้านบาท)



- นโยบายภาครัฐสนับสนุนให้ประเทศไทยเป็นผู้นำในด้านการท่องเที่ยวในระดับสากล เพื่อให้รายได้จากการท่องเที่ยวจะเป็นกำลังหลักในการขับเคลื่อนเศรษฐกิจไทยโดยปัจจุบันรายได้จากการท่องเที่ยวมีสัดส่วน 13% ของ GDP ในปี 2017

บริษัทจดทะเบียนไทยในธุรกิจที่เชื่อมโยงกับการท่องเที่ยว (Tourism linked sector)

- ธุรกิจที่เชื่อมโยงกับการท่องเที่ยว (Tourism linked sector) ทั้งที่มีกลุ่มเป้าหมายเป็นนักท่องเที่ยวต่างประเทศและนักท่องเที่ยวไทย ได้แก่ ธุรกิจสายการบิน สนามบิน ที่พักสำหรับนักท่องเที่ยว บริการทางการแพทย์และสุขภาพ ศูนย์การค้า ภัตตาคาร โรงภาพยนตร์ และธุรกิจการจัดประชุมและนิทรรศการ

- บริษัทจดทะเบียนในตลาดหลักทรัพย์ทั้ง SET และ mai มีจำนวนบริษัทใน Tourism linked sector จำนวนรวม 58 บริษัท จำแนกเป็นบริษัทในตลาดหลักทรัพย์ (SET) จำนวน 48 บริษัท และบริษัทในตลาด mai จำนวน 10 บริษัท เมื่อพิจารณามูลค่าหลักทรัพย์ตามราคาตลาด (market capitalization) ณ สิ้นปี 2017 พบว่าบริษัทจดทะเบียนใน Tourism linked sector ใน SET มี market capitalization รวม 2.84 ล้านล้านบาท หรือคิดเป็น 16% ของ market capitalization ของ SET ในขณะที่บริษัทจดทะเบียนใน Tourism linked sector ใน mai มี market capitalization รวม 38,231 ล้านบาทหรือคิดเป็น 11% ของ market capitalization ของ mai (ตารางที่ 4)

ตารางที่ 4 บริษัทจดทะเบียนที่เชื่อมโยงกับการท่องเที่ยว (Tourism linked sector)

	จำนวนบริษัท	มูลค่า หลักทรัพย์ตาม ราคาตลาด (ล้านบาท)	สัดส่วนมูลค่า หลักทรัพย์ตาม ราคาตลาด/ มูลค่า ตลาดรวม
Tourism linked sector: SET	48	2,839,010	16%
สนามบินและสายการบิน	5	1,082,652	6%
บริการทางการแพทย์และสุขภาพ	21	727,463	4%
ศูนย์การค้าและโรงพยาบาล	7	564,738	3%
ภัตตาคาร	4	316,533	2%
ที่พักสำหรับนักท่องเที่ยว	11	147,625	1%
Tourism linked sector: mai	10	38,231	11%

แหล่งข้อมูล: ตลาดหลักทรัพย์แห่งประเทศไทย

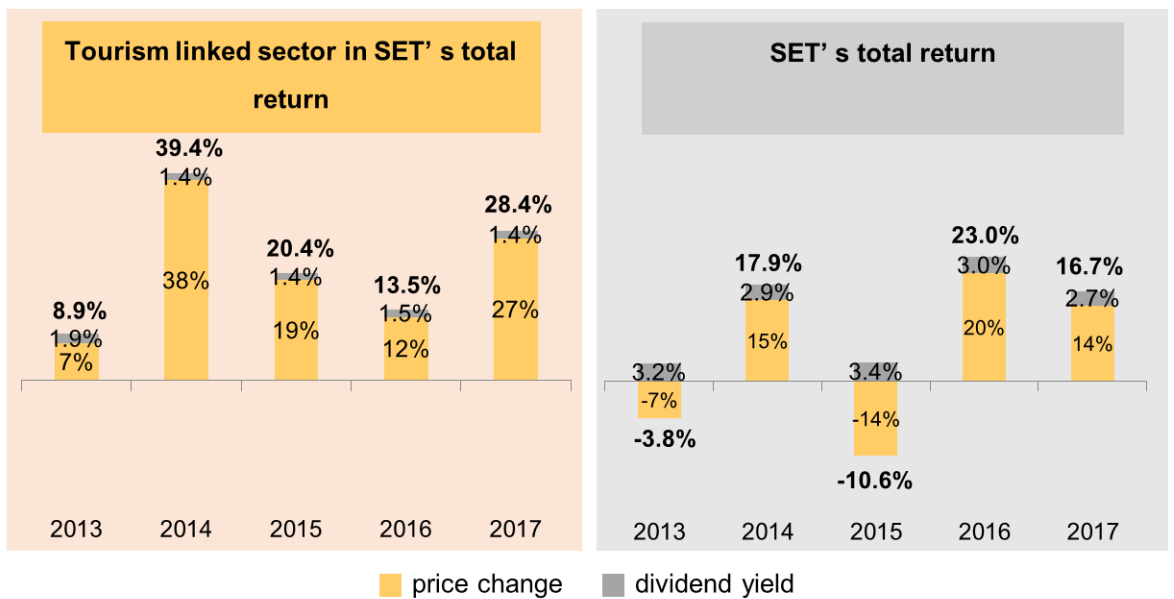
- นอกจากประเทศไทยจะเป็นจุดหมายปลายทางหลักด้านการท่องเที่ยวในอันดับต้นๆ ของโลกแล้ว หุ่นไทยใน Tourism linked sector ยังติดอันดับโลกเช่นกันในด้านขนาดของหลักทรัพย์เมื่อเทียบกับบริษัทจดทะเบียนในตลาดหลักทรัพย์อื่นที่ประกอบธุรกิจในกลุ่มเดียวกันโดยอ้างอิงการแบ่งกลุ่มอุตสาหกรรมตาม Global industry classification standard (GICs) โดยหุ่นไทยที่มี market capitalization ณ สิ้นปี 2017 อยู่ในอันดับต้นของอุตสาหกรรม ได้แก่
 - ❖ AOT (บมจ.ท่าอากาศยานไทย) ซึ่งมี market capitalization สูงเป็นอันดับ 2 ของโลก เมื่อเทียบกับบริษัทจดทะเบียนที่ประกอบธุรกิจสนามบิน 57 บริษัททั่วโลก
 - ❖ BDMS (บมจ.กรุงเทพดุสิตเวชการ) ซึ่งมี market capitalization สูงเป็นอันดับ 5 ของโลก เมื่อเทียบกับบริษัทจดทะเบียนที่ประกอบธุรกิจบริการทางการแพทย์ 200 บริษัททั่วโลก
 - ❖ BH (บมจ.โรงพยาบาลบำรุงราษฎร์) ซึ่งมี market capitalization สูงเป็นอันดับ 11 ของโลก เมื่อเทียบกับบริษัทจดทะเบียนที่ประกอบธุรกิจบริการทางการแพทย์ 200 บริษัททั่วโลก
 - ❖ MINT (บมจ.ไมเนอร์ อินเตอร์เนชั่นแนล) ซึ่งมี market capitalization สูงเป็นอันดับ 28 ของโลก เมื่อเทียบกับบริษัทจดทะเบียนที่ประกอบธุรกิจโรงแรมและภัตตาคาร 1,212 บริษัททั่วโลก

ผลตอบแทนจากการลงทุนใน Tourism linked sector

- ในช่วง 5 ปีที่ผ่านมาผลตอบแทนรวม (total return) จากการลงทุนในหุ้นกลุ่ม Tourism linked sector สูงกว่าเกณฑ์มาตรฐาน โดย Tourism linked sector ใน SET มี total return สูงกว่า total return ของ SET ยกเว้นในปี 2016 เพียงปีเดียว (ภาพที่ 2) Total return ของ Tourism linked sector ที่สูงกว่าเกณฑ์มาตรฐานเกิดจากการเปลี่ยนแปลงของราคาหุ้นในกลุ่มนี้ที่สูงกว่าการเปลี่ยนแปลงของดัชนีตลาดหลักทรัพย์ ซึ่งสะท้อนให้เห็นว่านักลงทุนให้ premium กับหลักทรัพย์ใน Tourism linked sector มากกว่าค่าเฉลี่ยทั้งตลาด

ภาพที่ 2 อัตราผลตอบแทนรวมจากการลงทุน (Total return)

(%annually)



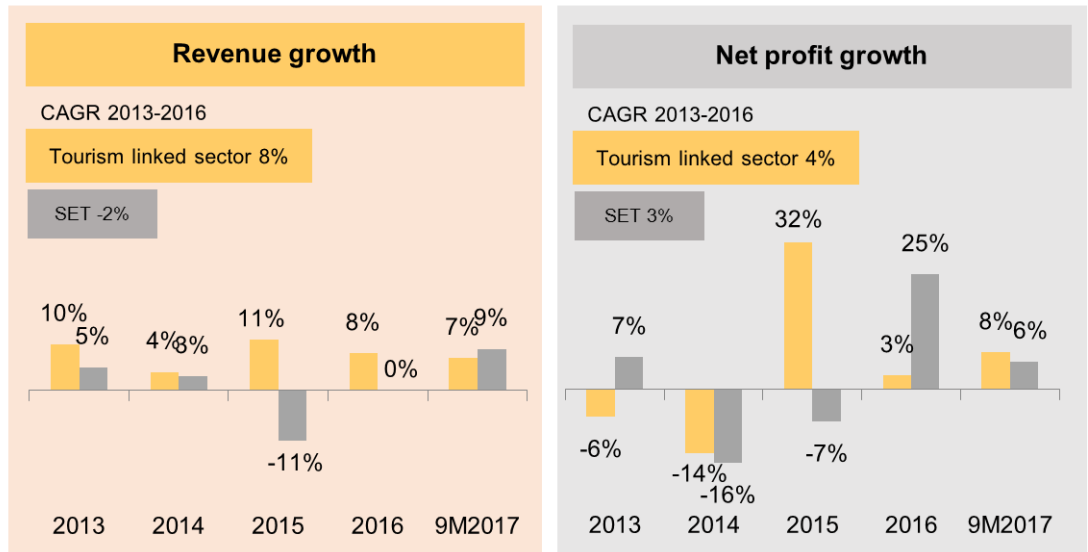
แหล่งข้อมูล: คำนวณโดยตลาดหลักทรัพย์แห่งประเทศไทย

ผลประกอบการของ Tourism linked sector

- ในระยะยาว ผลประกอบการโดยเฉลี่ยของกลุ่ม Tourism linked sector สูงกว่าค่าเฉลี่ยของทั้งตลาด โดยอัตราการเติบโตของรายได้ในช่วงปี 2013 - 2016 ของ Tourism linked sector ใน SET เติบโตเฉลี่ย 8% ซึ่งสูงกว่าบริษัทจดทะเบียนทั้งหมดใน SET ที่รายได้ลดลงเฉลี่ย 2% ต่อปี ในขณะที่กำไรสุทธิในช่วงปี 2013 - 2016 ของ Tourism linked sector ใน SET เติบโตเฉลี่ย 4% ต่อปีซึ่งสูงกว่าบริษัทจดทะเบียนทั้งหมดใน SET ที่กำไรสุทธิเติบโตเฉลี่ย 3% (ภาพที่ 3) และผลตอบแทนต่อผู้ถือหุ้นซึ่งวัดโดย return of equity (ROE) ของกลุ่ม Tourism linked sector สูงกว่าค่าเฉลี่ยของทั้งตลาดมาโดยตลอด (ภาพที่ 4)

ภาพที่ 3 อัตราการเติบโตของรายได้และกำไรสุทธิ

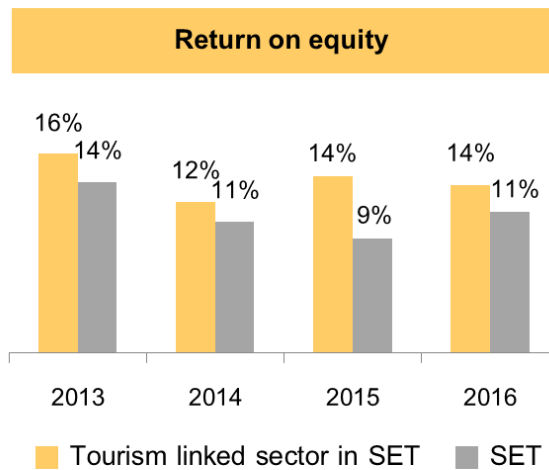
(%YoY)



■ Tourism linked sector in SET ■ SET

แหล่งข้อมูล: คำนวณโดยตลาดหลักทรัพย์แห่งประเทศไทย

ภาพที่ 4 อัตราผลตอบแทนต่อส่วนของผู้ถือหุ้น



แหล่งข้อมูล: คำนวณโดยตลาดหลักทรัพย์แห่งประเทศไทย

บทสรุป

แม้ว่าบริษัทจดทะเบียนใน Tourism linked sector บางแห่งจะมีรายได้จากธุรกิจในต่างประเทศ แต่รายได้ส่วนใหญ่เกิดขึ้นในประเทศไทย ในปัจจุบันจำนวนนักท่องเที่ยวต่างชาติมีจำนวนประมาณ 35 ล้านคน หรือประมาณครึ่งหนึ่งของประชากรไทย และยังคงมีแนวโน้มขยายตัวต่อเนื่อง ธุรกิจ ใน Tourism linked sector จึงเป็นหนึ่งในกลุ่มที่ผู้ลงทุนจะต้องจับตา

ภาคผนวก: 2017 Tourism linked stocks

	Market cap. (ล้านบาท)	Price change (%)	Dividend yield (%)	Total return (%)
Tourism linked sector: SET	2,590,805	27.0	1.4	28.4
สหามบินและสายการบิน	1,082,652	54.8	1.3	56.1
AAV	29,828	1.7	2.44	4.1
AOT	971,428	70.9	1.26	72.1
BA	35,910	-24.7	4.39	-20.3
NOK	7,725	11.1	0	11.1
THAI	37,762	-23.8	0	-23.8
บริการทางการแพทย์และสุขภาพ	727,463	-3.4	1.4	-2.0
AHC	3,418	-36.2	2.76	-33.5
BCH	40,399	9.5	1.05	10.5
BDMS	323,761	-9.5	1.39	-8.1
BH	137,722	4.4	1.32	5.7
CHG	23,100	-26.6	1.71	-24.9
CMR	14,161	-24.5	1.31	-23.2
EKH	3,180	-24.3	1.89	-22.4
KDH	1,812	-0.8	0	-0.8
LPH	5,513	-23.8	2.72	-21.1
M-CHAI	3,360	-37.5	2.1	-35.4
NEW	520	4.5	0.96	5.5
NTV	8,520	6.5	2.23	8.7
RAM	35,640	-15.1	0.54	-14.6
RJH	7,500	-2.0	1.6	-0.4
RPH	2,599	-0.8	1.01	0.2
SKR	7,550	-4.8	1.1	-3.7
SVH	43,000	19.4	2.56	22.0
THG	25,472	-18.4	0	-18.4
VIBHA	33,784	-12.3	1.36	-11.0
VIH	4,651	-29.7	1.35	-28.4
WPH	1,800	-23.1	0	-23.1
ศูนย์การค้าและโรงพยาบาลยนต์	316,533	27.6	1.4	29.0
CPN	382,602	50.2	0.97	51.2
FN	5,300	-44.2	1.13	-43.1
MAJOR	25,945	-11.5	4.14	-7.3
MBK	33,134	33.8	3.4	37.2
PLAT	22,820	12.4	2.21	14.6
ROBINS	81,078	15.0	1.71	16.7
SF	13,858	26.8	2.56	29.4
ภัตตาคาร	316,533	27.6	1.4	29.0
MINT	202,078	22.4	0.76	23.1
M	78,965	46.6	2.43	49.0
OISHI	24,750	1.5	2.58	4.1
SNP	10,740	-14.1	3.65	-10.5
ที่พักสำหรับนักท่องเที่ยว	147,625	33.3	1.1	34.4
ASIA	2,176	-1.1	1.25	0.2
CENTEL	78,638	46.5	0.94	47.5
CSR	1,353	9.5	2.73	12.3
DTC	8,925	16.0	0.95	17.0
ERW	21,758	93.3	0.69	94.0
GRAND	3,409	45.7	0	45.7
LRH	3,917	-4.5	1.62	-2.9
MANRIN	1,063	31.7	0	31.7
OHTL	13,437	-17.0	1.24	-15.7
ROH	3,492	19.2	2.42	21.6
SHANG	9,458	13.7	2.75	16.4
Tourism linked sector in mai	38,231	14.6	1.3	15.9
CMO	547	17.6	6.78	24.4
PICO	1,486	93.8	2.17	96.0
ARIP	322	-8.0	0	-8.0
RP	843	-37.2	6.05	-31.2
SPA	11,628	48.9	0.49	49.4
TNH	6,525	-6.5	1.66	-4.8
AU	9,951	11.6	0.05	11.7
MM	5,148	-7.0	0	-7.0
FC	1,047	-3.9	0	-3.9
HOTPOT	736	-44.1	0	-44.1