



แถลงข่าวสรุปภาวะตลาดหลักทรัพย์และการซื้อขายหลักทรัพย์ประจำไตรมาส 2/2553 และเดือนมิถุนายน 2553

ณ สิ้นไตรมาส 2/2553 ดัชนีหลักทรัพย์ไทย (SET index) ปรับตัวเพิ่มขึ้นร้อยละ 1.18 จากสิ้นไตรมาส 1/2553 และเพิ่มขึ้นร้อยละ 8.55 จากสิ้นปี 2552 โดยมีปัจจัยสนับสนุนจากปัจจัยพื้นฐานของเศรษฐกิจที่แข็งแกร่งและผลประกอบการของบริษัทจดทะเบียนที่ยังขยายตัวต่อเนื่องในเกณฑ์ดี ทำให้ SET index ยังสามารถปรับเพิ่มขึ้นได้แม้ความเชื่อมั่นของนักลงทุนจะได้รับผลกระทบจากปัญหาวิกฤตหนี้สาธารณะในยุโรปและปัญหาความขัดแย้งทางการเมืองที่ทวีความรุนแรงขึ้น

การปรับเพิ่มขึ้นของดัชนีตลาดหลักทรัพย์ทั้ง SET และ mai ส่งผลให้มูลค่าหลักทรัพย์ตามราคาตลาด (market capitalization) เพิ่มขึ้นร้อยละ 1.70 จากสิ้นไตรมาส 1/2553 สำหรับ Forward P/E ratio ณ สิ้นไตรมาส 2/2553 ของไทยลดลงเล็กน้อยมาอยู่ที่ระดับ 11.53 เท่าจาก 11.90 เท่า ณ สิ้นไตรมาส 1/2553 ขณะที่อัตราเงินปันผลของไทย ณ สิ้นไตรมาส 2/2553 ยังคงสูงที่สุดเมื่อเทียบกับประเทศอื่นในภูมิภาคโดยอยู่ที่ร้อยละ 3.91 ซึ่งเพิ่มขึ้นจากร้อยละ 3.34 ณ สิ้นไตรมาส 1/2553

ภาวะการซื้อขายหลักทรัพย์ในไตรมาส 2/2553 มูลค่าซื้อขายเฉลี่ยรายวันรวมของ SET และ mai อยู่ที่ 23,493.44 ล้านบาท เพิ่มขึ้นร้อยละ 19.94 จากไตรมาส 1/2553 และเพิ่มขึ้นร้อยละ 8.14 จากไตรมาส 2/2552 โดยนักลงทุนต่างประเทศเปลี่ยนฐานะเป็นผู้ขายสุทธิ 60,008.54 ล้านบาท จากผู้ซื้อสุทธิ 42,474.28 ล้านบาท ในไตรมาส 1/2553 ส่งผลให้ตลอดช่วง 6 เดือนนักลงทุนต่างประเทศเป็นผู้ขายสุทธิ 17,534.26 ล้านบาท

ปริมาณการซื้อขายเฉลี่ยรายวันในตลาดอนุพันธ์ในไตรมาส 2/2553 อยู่ที่ 18,179 สัญญา เพิ่มขึ้นร้อยละ 24.52 จากไตรมาส 1/2553 โดยเป็นผลจากปริมาณการซื้อขายของ SET50 Index Futures และ Single Stock Futures อย่างไรก็ตาม ในเดือนมิถุนายน 2553 ตลาดอนุพันธ์มีปริมาณการซื้อขายเฉลี่ยรายวันอยู่ที่ 16,899 สัญญา ลดลงร้อยละ 8.83 จากเดือนก่อน

ด้านการระดมทุนในไตรมาส 2/2553 บริษัทจดทะเบียนมีการระดมทุนในรูปตราสารทุนรวม 38,441.97 ล้านบาท เพิ่มขึ้นถึง 2.62 เท่า จากไตรมาส 1/2553 โดยเกิดจากการระดมทุนของบริษัทจดทะเบียนเข้าใหม่ 2 บริษัท คือ บริษัท ธีระมงคล อุตสาหกรรม จำกัด (มหาชน) (TMI) และ บริษัท ไชเบอร์แพลนเน็ต อินเตอร์แอดทีฟ จำกัด (มหาชน) (CYBER) และมีกองทุนรวมอสังหาริมทรัพย์จดทะเบียนใหม่ 1 กองทุน คือ กองทุนรวมอสังหาริมทรัพย์ไทยคอมเมอร์เชียลอินเวสเมนต์ (TCIF) ขณะที่มีการระดมทุนในตลาดรองของ SET และ mai มีมูลค่ารวม 36,315.57 ล้านบาท ซึ่งส่วนใหญ่เกิดจากการระดมทุนของ บริษัท บีทีเอส กรุ๊ป โฮลดิ้งส์ จำกัด (มหาชน) (BTS) เป็นสำคัญ

1. ภาพรวมของตลาดหลักทรัพย์ไทย

ในไตรมาส 2/2553 ดัชนีตลาดหลักทรัพย์ไทย (SET index) ปิดที่ 797.31 จุด ปรับตัวเพิ่มขึ้นร้อยละ 1.18 จากสิ้นไตรมาส 1/2553 และเพิ่มขึ้นร้อยละ 8.55 จากสิ้นปี 2552 โดยมีปัจจัยสนับสนุนจากปัจจัยพื้นฐานของเศรษฐกิจที่แข็งแกร่งและผลประกอบการของบริษัทจดทะเบียนที่ยังขยายตัวต่อเนื่องในเกณฑ์ดี ทำให้ SET index ยังสามารถปรับเพิ่มขึ้นได้แม้นักลงทุนต่างประเทศจะเป็นผู้ขายสุทธิจากผลกระทบของปัญหาวิกฤตหนี้สาธารณะในยุโรปและปัญหาความขัดแย้งทางการเมืองที่ทวีความรุนแรงขึ้นโดยเฉพาะในช่วงเดือนพฤษภาคม การปรับเพิ่มของ SET index ส่งผลให้มูลค่าหลักทรัพย์ตาม

ราคาตลาด (market capitalization) ของ SET ปรับสูงขึ้นมาอยู่ที่ 6,438,317 ล้านบาท ปรับตัวเพิ่มขึ้นร้อยละ 1.64 จากสิ้นไตรมาส 1/2553

ส่วนดัชนีตลาดหลักทรัพย์ เอ็ม เอ ไอ (mai index) ปิดที่ 230.84 จุด ปรับตัวเพิ่มขึ้นร้อยละ 8.67 จากสิ้นไตรมาส 1/2553 และเพิ่มขึ้นร้อยละ 7.22 จากสิ้นปี 2552 ในขณะที่มูลค่าหลักทรัพย์ตามราคาตลาด (market capitalization) ของตลาดหลักทรัพย์ เอ็ม เอ ไอ ปรับตัวมาอยู่ที่ 43,200 ล้านบาท เพิ่มขึ้นร้อยละ 12.90 จากสิ้นไตรมาส 1/2553

ความเคลื่อนไหวของดัชนีตลาดหลักทรัพย์ในภูมิภาคเอเชียมีความผันผวนค่อนข้างมากในช่วงไตรมาสที่ตามความผันผวนของเงินทุนจากต่างประเทศ โดยในช่วงเดือนเมษายน เงินทุนยังไหลเข้ามาในตลาดในภูมิภาคอย่างต่อเนื่องจากช่วงไตรมาส 1/2553 แต่กลับไหลออกในช่วงเดือนพฤษภาคมจากความกังวลของนักลงทุนกับผลกระทบของวิกฤตหนี้สาธารณะในยุโรปที่อาจมีต่อการฟื้นตัวของเศรษฐกิจโลกและเศรษฐกิจเอเชียซึ่งเป็นกลุ่มผู้ส่งออกสุทธิของโลก อย่างไรก็ตาม ในเดือนมิถุนายน เงินทุนเริ่มกลับเข้ามาในตลาดในภูมิภาคอีกครั้งโดยเฉพาะในเศรษฐกิจที่อุปสงค์ในประเทศยังขยายตัวดีและเป็นสัดส่วนสูงของระบบเศรษฐกิจ จึงไม่ต้องพึ่งพาการส่งออกมากนัก เช่น อินเดีย และอินโดนีเซีย รวมทั้งได้รับปัจจัยบวกเพิ่มเติมจากการยกเลิกการตรึงค่าเงินหยวนกับเงินดอลลาร์สหรัฐ ซึ่งเป็นสัญญาณว่าค่าเงินในภูมิภาคมีโอกาสที่จะแข็งค่ามากขึ้นในช่วงต่อไป

Forward P/E ratio ณ สิ้นไตรมาส 2/2553 ของไทยอยู่ที่ระดับ 11.53 เท่าลดลงเล็กน้อยจาก 11.90 เท่า ณ สิ้นไตรมาส 1/2553 สอดคล้องกับตลาดส่วนใหญ่ในภูมิภาคที่ Forward P/E ratio ณ สิ้นไตรมาส 2/2553 ปรับลดลงเมื่อเปรียบเทียบกับ ณ สิ้นไตรมาสก่อนหน้า ขณะที่อัตราเงินปันผลของไทย ณ สิ้นไตรมาส 2/2553 อยู่ที่ร้อยละ 3.91 ซึ่งเป็นอัตราที่สูงที่สุดเมื่อเทียบกับตลาดอื่นในภูมิภาค และเพิ่มขึ้นจากอัตรา ณ สิ้นไตรมาส 1/2553 ที่ร้อยละ 3.34

ณ สิ้นเดือนมิถุนายน ดัชนีตลาดหลักทรัพย์ไทย (SET index) ปรับตัวเพิ่มขึ้นร้อยละ 6.25 จากสิ้นเดือนพฤษภาคม ซึ่งเป็นอัตราการเพิ่มที่สูงที่สุดเมื่อเทียบกับตลาดหลักทรัพย์ในภูมิภาค โดยได้รับปัจจัยบวกจากเงินทุนที่ต่างประเทศที่ไหลกลับเข้ามาในตลาดภูมิภาคเอเชียอีกครั้ง หลังจากที่ได้ไหลออกไปในช่วงเดือนพฤษภาคมจากความกังวลของนักลงทุนต่อวิกฤตหนี้สาธารณะในยุโรป นอกจากนี้ สถานการณ์ความขัดแย้งทางการเมืองที่เริ่มคลี่คลาย รวมทั้งเครื่องชี้เศรษฐกิจของไทยที่ยังขยายตัวได้ต่อเนื่องมีส่วนสำคัญในการสร้างความมั่นใจให้กับนักลงทุน ด้านดัชนีตลาดหลักทรัพย์ mai ปรับตัวเพิ่มขึ้นร้อยละ 11.18 จากสิ้นเดือนก่อนหน้า

2. ภาวะการซื้อขายหลักทรัพย์

ในไตรมาส 2/2553 มูลค่าการซื้อขายหลักทรัพย์เฉลี่ยรายวันรวมทั้งตลาดหลักทรัพย์ SET และ mai ปรับเพิ่มขึ้นมากเมื่อเทียบกับช่วงไตรมาส 2/2552 และช่วงไตรมาส 1/2553 โดยในไตรมาส 2/2553 มีมูลค่าการซื้อขายหลักทรัพย์รวม 1,315,632.69 ล้านบาท และมีมูลค่าการซื้อขายเฉลี่ยรายวันอยู่ที่ 23,493.44 ล้านบาท เพิ่มขึ้นร้อยละ 8.14 จากไตรมาส 2/2552 และเพิ่มขึ้นร้อยละ 19.94 จากไตรมาส 1/2553

เมื่อพิจารณาการซื้อขายหลักทรัพย์ (รวม SET และ mai) แยกตามประเภทนักลงทุน ในไตรมาส 2/2553 นักลงทุนต่างประเทศเปลี่ยนฐานะจากผู้ซื้อสุทธิ 42,474.28 ล้านบาท ในไตรมาส 1/2553 เป็นผู้ขายสุทธิ 60,008.54 ล้านบาท ส่งผลให้ตลอดช่วง 6 เดือนนักลงทุนต่างประเทศเป็นผู้ขายสุทธิ 17,534.26 ล้านบาท โดยนักลงทุนต่างประเทศมีสัดส่วนมูลค่าการซื้อขายลดลงเล็กน้อยจากร้อยละ 22.02 ในไตรมาส 1/2553 เป็นร้อยละ 21.82 ในไตรมาส 2/2553 ด้านนักลงทุนรายย่อยและนักลงทุนสถาบันเปลี่ยนสถานะจากผู้ขายสุทธิในไตรมาส 1/2553 เป็นผู้ซื้อสุทธิในไตรมาส 2/2553 โดยนักลงทุนรายย่อยเป็นผู้ซื้อสุทธิ 49,052.40 ล้านบาทจากขายสุทธิ 31,347.44 ล้านบาทในไตรมาส 1/2553 และมีสัดส่วนมูลค่าการซื้อขายเพิ่มขึ้นจากร้อยละ 55.90 ในไตรมาส 1/2553 เป็นร้อยละ 58.03 ในไตรมาส 2/2553 ขณะที่นักลงทุนสถาบันในไตรมาสนี้มีฐานะเป็นผู้ซื้อสุทธิ 10,949.00 ล้านบาท ด้านบริษัทหลักทรัพย์ยังมีการซื้อสุทธิต่อเนื่องเป็นไตรมาสที่ 3 ด้วยมูลค่าซื้อสุทธิ

7.44 ล้านบาทลดลงจากไตรมาส 1/2553 ที่ซื้อสุทธิ 641.43 ล้านบาท และมีสัดส่วนมูลค่าการซื้อขายลดลงจากร้อยละ 14.45 ในไตรมาส 1/2553 เป็นร้อยละ 12.90 ในไตรมาส 2/2553

การย้ายหมวดธุรกิจของ บริษัท เจริญโภคภัณฑ์อาหาร จำกัด (มหาชน) (CPF) ซึ่งเคยถูกจัดอยู่ในหมวดธุรกิจการเกษตร (agribusiness) โดยมีผลตั้งแต่วันที่ 1 เมษายน 2553 เป็นต้นมา ส่งผลให้สัดส่วนมูลค่าการซื้อขายในหมวดอาหารและเครื่องดื่มเพิ่มขึ้นอย่างมีนัยสำคัญจากร้อยละ 1.00 ในไตรมาส 1/2553 เป็นร้อยละ 7.06 ในไตรมาส 2/2553 ขณะที่สัดส่วนมูลค่าการซื้อขายหลักทรัพย์กลุ่มพลังงานมีการปรับตัวลดลงจากร้อยละ 31.72 ไตรมาส 1/2553 เป็นร้อยละ 28.02 ในไตรมาส 2/2553 สำหรับสัดส่วนมูลค่าการซื้อขายแยกตามกลุ่มหลักทรัพย์ตามราคาตลาด (market capitalization) พบว่าสัดส่วนมูลค่าการซื้อขายหลักทรัพย์ที่มีมูลค่าหลักทรัพย์ตามราคาตลาดในกลุ่ม Non SET50 มีสัดส่วนเพิ่มขึ้นจากร้อยละ 20.86 ในไตรมาส 1/2553 เป็นร้อยละ 26.75 ในไตรมาส 2/2553 ขณะที่สัดส่วนมูลค่าการซื้อขายหลักทรัพย์ที่มีมูลค่าหลักทรัพย์ตามราคาตลาดสูงสุดอันดับ 11-30 (SET11-30) และ 31-50 (SET 31-50) มีสัดส่วนมูลค่าการซื้อขายลดลงจากร้อยละ 28.40 และ 11.32 ในไตรมาส 1/2553 เป็นร้อยละ 25.99 และ 8.18 ในไตรมาส 2/2553 ตามลำดับ

ในเดือนมิถุนายน 2553 มูลค่าซื้อขายหลักทรัพย์เฉลี่ยรายวันอยู่ที่ 22,008.52 ล้านบาท ลดลงร้อยละ 7.97 จากเดือนพฤษภาคม 2553 ขณะที่นักลงทุนต่างประเทศกลับมาเป็นผู้ซื้อสุทธิ 2,872.65 ล้านบาทหลังเป็นผู้ขายสุทธิในช่วงเดือนเมษายน - พฤษภาคม 2553 สำหรับนักลงทุนสถาบันซื้อสุทธิต่อเนื่องเป็นเดือนที่ 2 ด้วยมูลค่า 4,555.48 ล้านบาท และบริษัทหลักทรัพย์ที่ซื้อสุทธิ 1,375.43 ล้านบาท ด้านนักลงทุนรายย่อยในเดือนนี้เป็นนักลงทุนกลุ่มเดียวที่เป็นผู้ขายสุทธิ โดยมีมูลค่าขายสุทธิ 8,803.56 ล้านบาท ส่วนหนึ่งเพื่อทำกำไรจากดัชนีตลาดหลักทรัพย์ที่ปรับตัวสูงขึ้นหลังจากที่เป็นผู้ซื้อสุทธิในเดือนก่อน

สำหรับสัดส่วนมูลค่าการซื้อขายหลักทรัพย์ในเดือนมิถุนายน 2553 แยกตามกลุ่มอุตสาหกรรมพบว่า สัดส่วนมูลค่าการซื้อขายในกลุ่มพลังงานและกลุ่มธนาคารปรับตัวลดลงจากร้อยละ 31.49 และ 23.02 ในเดือนพฤษภาคม 2553 มาอยู่ที่ร้อยละ 22.24 และ 20.62 ตามลำดับ ขณะที่สัดส่วนมูลค่าการซื้อขายในกลุ่มพัฒนาอสังหาริมทรัพย์และ กลุ่มเทคโนโลยีสารสนเทศและการสื่อสารเพิ่มสูงขึ้นจากเดือนพฤษภาคม 2553 ซึ่งอยู่ที่ร้อยละ 5.55 และ 3.46 มาอยู่ที่ร้อยละ 9.55 และ 6.61 ตามลำดับ สำหรับสัดส่วนมูลค่าการซื้อขายแยกตามกลุ่มหลักทรัพย์ตามราคาตลาดพบว่า สัดส่วนมูลค่าการซื้อขายหลักทรัพย์ที่มีมูลค่าหลักทรัพย์ตามราคาตลาดสูงสุด 10 อันดับแรก (SET10) และกลุ่มหลักทรัพย์ที่มีมูลค่าหลักทรัพย์ตามราคาตลาดสูงสุดอันดับ 11-30 (SET11-30) ซึ่งส่วนใหญ่เป็นหลักทรัพย์ในกลุ่มพลังงาน และธนาคาร ปรับลดลงจากร้อยละ 42.42 และ 28.22 ในเดือนพฤษภาคม 2553 มาอยู่ที่ร้อยละ 30.03 และ 23.10 ในเดือนมิถุนายน 2553 ขณะที่การซื้อขายในกลุ่มหลักทรัพย์ SET 31-50 และ Non SET50 เพิ่มขึ้นจากร้อยละ 6.91 และ 22.45 ในเดือนพฤษภาคม 2553 มาอยู่ที่ร้อยละ 10.42 และ 36.45 ตามลำดับ

3. จำนวนบัญชีที่มีการซื้อขายหลักทรัพย์

จำนวนบัญชีที่มีการซื้อขายในเดือนพฤษภาคม 2553 ปรับลดลงเล็กน้อยจากเดือนก่อนหน้าร้อยละ 1.92 โดยมีจำนวนบัญชีที่มีการซื้อขายในเดือนทั้งสิ้น 134,671 บัญชี ทั้งนี้สัดส่วนของบัญชีที่มีการซื้อขายในเดือน (active rate) อยู่ที่ร้อยละ 23.23 และมีมูลค่าซื้อขายเฉลี่ยต่อบัญชีอยู่ที่ 2.84 ล้านบาท ลดลงจากเดือนก่อนหน้าที่มีสัดส่วนของบัญชีที่มีการซื้อขายในเดือนอยู่ที่ร้อยละ 23.76 และมีมูลค่าซื้อขายเฉลี่ยต่อบัญชีอยู่ที่ 3.27 ล้านบาท

สำหรับจำนวนบัญชีการซื้อขายทางอินเทอร์เน็ตและมูลค่าการซื้อขายทางอินเทอร์เน็ต พบว่ามีการปรับตัวลดลงจากเดือนก่อนหน้าเช่นกัน โดยในเดือนพฤษภาคม 2553 จำนวนบัญชีอินเทอร์เน็ตที่มีการซื้อขายในเดือนเท่ากับ 51,879 บัญชี โดยมีมูลค่าการซื้อขายทางอินเทอร์เน็ตทั้งสิ้น 88,701.51 ล้านบาท ลดลงร้อยละ 8.57 เมื่อเทียบกับเดือนเมษายน 2553 ในขณะที่ลดลงถึงร้อยละ 15.89 จากเดือนเดียวกันของปีก่อน ซึ่งเป็นอัตราการเปลี่ยนแปลงติดลบครั้งแรกในรอบ 12 เดือน ทั้งนี้สัดส่วนมูลค่าการซื้อขายทางอินเทอร์เน็ตต่อมูลค่าการซื้อขายรวมในเดือนพฤษภาคม 2553 อยู่ที่ร้อยละ 21.09 เพิ่มขึ้นเล็กน้อยจากร้อยละ 19.67 ในเดือนเมษายน 2553

4. สรุปภาวะตลาดอนุพันธ์

ในไตรมาส 2/2553 ตลาดอนุพันธ์มีการซื้อขายรวม 1,018,043 สัญญา และมีปริมาณการซื้อขายเฉลี่ยรายวัน 18,179 สัญญา เพิ่มขึ้นร้อยละ 24.52 จากไตรมาส 1/2553 โดยเป็นผลจากการปริมาณการซื้อขายเฉลี่ยรายวันของ SET50 Index Futures ที่เพิ่มขึ้นร้อยละ 21.93 และ Single Stock Futures ที่มีปริมาณการซื้อขายเฉลี่ยรายวันเพิ่มขึ้นเกินกว่าเท่าตัว (ร้อยละ 123.44) หากเทียบกับไตรมาส 2/2552 ปริมาณการซื้อขายเฉลี่ยรายวันในไตรมาส 2/2553 ปรับตัวสูงขึ้นอย่างมากถึงร้อยละ 41.98 โดยเป็นการเพิ่มขึ้นของทุกตราสาร โดยเฉพาะ Gold Futures ที่มีปริมาณการซื้อขายเฉลี่ยรายวันเพิ่มขึ้นถึง 3 เท่า (ร้อยละ 344.14) และ Single Stock Futures ที่เพิ่มขึ้นกว่า 10 เท่า (ร้อยละ 1,070.63) จากไตรมาส 2/2552

ในเดือนมิถุนายน 2553 ตลาดอนุพันธ์มีปริมาณการซื้อขาย 371,780 สัญญา และมีปริมาณการซื้อขายเฉลี่ยรายวันอยู่ที่ 16,899 สัญญา ลดลงร้อยละ 8.83 จากเดือนก่อนหน้า ที่สำคัญจาก SET50 Index Futures ที่ลดลงร้อยละ 21.84 ขณะที่ Single Stock Futures มีปริมาณการซื้อขายเฉลี่ยรายวันสูงสุดที่ 3,306 สัญญา เพิ่มขึ้นร้อยละ 43.55 จากเดือนก่อน

5. ภาพรวมการระดมทุน

ในไตรมาส 2/2553 บริษัทจดทะเบียนมีการระดมทุนในรูปแบบตราสารทุนรวม 38,441.97 ล้านบาท เพิ่มขึ้นจาก 10,617.20 ล้านบาทในไตรมาส 1/2553 หรือเพิ่มขึ้นถึง 2.62 เท่า เป็นผลจากการระดมทุนของ บริษัท บีทีเอส กรุ๊ป โฮลดิ้งส์ จำกัด (มหาชน) เป็นสำคัญ โดยในไตรมาส 1/2553 มีการระดมทุนของบริษัทจดทะเบียนเข้าใหม่ (Initial public offering) จำนวน 2 บริษัท คือ บริษัท ธีระมงคล อุตสาหกรรม จำกัด (มหาชน) (TMI) และ บริษัท ไชเบอร์แพลนเน็ต อินเตอร์แอคทีฟ จำกัด (มหาชน) (CYBER) โดยมีมูลค่าระดมทุน 70.40 และ 96.00 ล้านบาท ตามลำดับ นอกจากนี้ มีกองทุนรวม อสังหาริมทรัพย์จดทะเบียนเข้าใหม่ 1 กองทุน คือ กองทุนรวมอสังหาริมทรัพย์ไทยคอมเมอร์เชียลอินเวสเมนต์ (TCIF) มูลค่าระดมทุน 1,960.00 ล้านบาท

ขณะที่การระดมทุนในตลาดรองของ SET และ mai ในไตรมาส 2/2553 มีมูลค่ารวม 36,315.57 ล้านบาท คิดเป็นร้อยละ 94.34 ของมูลค่าการระดมทุนทั้งหมด ทั้งนี้ ส่วนใหญ่เป็นการระดมทุนจากผู้ถือหุ้นในวงจำกัด (PP) มูลค่า 22,332.95 ล้านบาท รองลงมาคือ การระดมทุนจากผู้ถือหุ้นเดิม (RO) มูลค่า 11,984.79 ล้านบาท และการระดมทุนจากการออกไปสำคัญแสดงสิทธิ์ (XE) 1,997.83 ล้านบาท ตามลำดับ

ทั้งนี้ มูลค่าการระดมทุนในไตรมาส 2/2553 ที่เพิ่มขึ้นมากจากไตรมาสก่อนหน้า เป็นผลจากการระดมทุนของบริษัท บีทีเอส กรุ๊ป โฮลดิ้งส์ จำกัด (มหาชน) (BTS) ที่เกิดขึ้นในช่วงเดือนพฤษภาคมและมิถุนายนเป็นสำคัญ โดยมีการระดมทุนรวมมูลค่า 31,368.98 ล้านบาท หรือร้อยละ 81.60 ของมูลค่าการระดมทุนทั้งหมดในไตรมาสนี้ เพื่อใช้ในการปรับโครงสร้างบริษัท

สำหรับการระดมทุนในเดือนมิถุนายน 2553 บริษัทจดทะเบียนมีการระดมทุนทั้งหมด 17,903.73 ล้านบาท ลดลงร้อยละ 11.50 จากเดือนก่อนหน้า ซึ่งการระดมทุนส่วนใหญ่เกิดจากการระดมทุนของบริษัท บีทีเอส กรุ๊ป โฮลดิ้งส์ จำกัด (มหาชน) (BTS) และกองทุนรวมอสังหาริมทรัพย์ไทยคอมเมอร์เชียลอินเวสเมนต์ (TCIF)

ตลาดหลักทรัพย์แห่งประเทศไทย

14 กรกฎาคม 2553

ข้อมูลเพิ่มเติม : ฝ่ายวางแผนกลยุทธ์องค์กร

โทร 02 229 2120 – 2123

Email: Research@set.or.th

ตารางแนบ 1 สถิติที่สำคัญของตลาดหลักทรัพย์แห่งประเทศไทย

	ไตรมาส 4/2552	2553 (YTD)	ไตรมาส 1/2553	ไตรมาส 2/2553	เม.ย.2553
ข้อมูลตลาด SET					
ดัชนีตลาด (SET Index)	734.54	797.31	787.98	797.31	763.51
อัตราเงินปันผลตอบแทนของตลาด (Dividend Yield) (%)	3.65	3.78	3.86	3.78	3.96
Historical P/E ของตลาด (เท่า) ^{1/}	25.56	12.45	14.27	12.45	13.79
P/BV ของตลาด (เท่า)	1.56	1.60	1.64	1.60	1.58
มูลค่าการซื้อขาย (ล้านบาท) ^{AC}	1,243,915.22	2,493,777.77	1,198,041.92	1,295,735.85	446,030.72
มูลค่าการซื้อขายเฉลี่ยต่อวัน	20,063.15	21,133.71	19,323.26	23,138.14	24,779.48
หลักทรัพย์จดทะเบียน (หลักทรัพย์)	588	590	589	590	589
บริษัทที่เข้าจดทะเบียนใหม่ ^{AC}	-	1	1	-	-
มูลค่าหลักทรัพย์ของบริษัทที่เข้าจดทะเบียนใหม่ (ล้านบาท) ^{2/}	-		44,210	-	-
มูลค่าการระดมทุนของหลักทรัพย์จดทะเบียนเข้าใหม่ (ล้านบาท) ^{3/}	-		4,692	-	-
บริษัทจดทะเบียนที่ถูกเพิกถอน ^{AC}	-	1	1	-	-
มูลค่าหลักทรัพย์ (Market Capitalization) (ล้านบาท)	5,873,100.93	6,438,317.41	6,334,708.52	6,438,317.41	6,139,750.59
ข้อมูลตลาด mai					
ดัชนีตลาด mai	215.30	230.84	212.43	230.84	205.13
อัตราเงินปันผลตอบแทนของตลาด (Dividend Yield) (%)	4.32	3.95	4.56	3.95	4.52
Historical P/E ของตลาด	22.74	18.86	17.00	18.86	17.14
P/BV ของตลาด	1.66	1.72	1.52	1.72	1.53
มูลค่าการซื้อขาย (ล้านบาท) ^{AC}	34,139.48	36,240.88	16,344.05	19,896.84	2,799.45
มูลค่าการซื้อขายเฉลี่ยต่อวัน	550.64	307.13	263.61	355.30	155.52
หลักทรัพย์จดทะเบียน (หลักทรัพย์)	75	77	75	77	74
บริษัทที่เข้าจดทะเบียนใหม่ ^{AC}	5	2	-	2	-
มูลค่าหลักทรัพย์ของบริษัทที่เข้าจดทะเบียนใหม่ (ล้านบาท) ^{2/}	2,583		730	729.60	-
มูลค่าการระดมทุนของหลักทรัพย์จดทะเบียนเข้าใหม่ (ล้านบาท) ^{3/}	579		166	166.40	-
บริษัทจดทะเบียนที่ถูกเพิกถอน ^{AC}	-	-	-	-	-
มูลค่าหลักทรัพย์ (Market Capitalization) (ล้านบาท)	39,130.85	43,200.28	38,263.02	43,200.28	37,063.70
ข้อมูลตลาด SET & mai					
สัดส่วนมูลค่าการซื้อขายจำแนกตามนักลงทุน ^{AC}					
นักลงทุนรายย่อย	58.62%	56.99%	55.87%	58.03%	53.59%
นักลงทุนต่างประเทศ	20.87%	21.92%	22.02%	21.82%	24.58%
นักลงทุนสถาบันในประเทศ	6.68%	7.45%	7.66%	7.26%	6.80%
บริษัทหลักทรัพย์	13.83%	13.64%	14.45%	12.90%	15.03%
มูลค่าซื้อขายสุทธิ (Net Buying Position) ^{AC}					
นักลงทุนรายย่อย	-5,098.18	17,704.66	-31,347.44	49,052.10	9,698.79
นักลงทุนต่างประเทศ	-17,091.76	-17,534.26	42,474.28	-60,008.54	-4,092.49
นักลงทุนสถาบันในประเทศ	20,889.72	-819.28	-11,768.28	10,949.00	-4,334.46
บริษัทหลักทรัพย์	1,300.22	648.87	641.43	7.44	-1,271.85
มูลค่าการซื้อขายเฉลี่ยต่อวัน	20,613.79	21,440.84	19,586.87	23,493.44	24,935.00
มูลค่าหลักทรัพย์ (Market Capitalization) (ล้านบาท)	5,912,231.78	6,481,517.69	6,372,971.54	6,481,517.69	6,176,814.29

หมายเหตุ:

1/ Historical P/E คำนวณจากราคาตลาดต่อหุ้น / กำไรสุทธิต่อหุ้นประจำงวด 12 เดือนของหุ้น

2/ คำนวณจากราคาเสนอขายต่อประชาชนครั้งแรก (IPO Price) * จำนวนหุ้นจดทะเบียน

3/ คำนวณจากราคาเสนอขายต่อประชาชนครั้งแรก (IPO Price) * จำนวนหุ้นจดทะเบียนที่เสนอขาย

AC/ หมายถึง คำนวณจากมูลค่าสะสมในช่วงเวลานั้นๆ และสำหรับข้อมูลที่ไม่ระบุ หมายถึง ข้อมูล ณ สิ้นระยะเวลานั้นๆ

ที่มา: ตลาดหลักทรัพย์แห่งประเทศไทย



ตลาดหลักทรัพย์แห่งประเทศไทย
The Stock Exchange of Thailand

แถลงข่าวสรุปภาวะตลาดหลักทรัพย์และการซื้อขายหลักทรัพย์

ประจำเดือนมิถุนายน 2553

14 กรกฎาคม 2553

หัวข้อการนำเสนอ

หัวข้อหลัก :

- เหตุการณ์สำคัญที่มีนัยต่อตลาดทุนโลก
- สรุปภาพรวมตลาดหลักทรัพย์ไทยเทียบกับต่างประเทศ
- สรุปภาวะตลาดหลักทรัพย์ไทย
 - ดัชนีตลาดหลักทรัพย์ และ มูลค่าหลักทรัพย์ตามราคาตลาด
 - มูลค่าการซื้อขาย
 - Net Buying Position แยกตามประเภทนักลงทุน
 - สัดส่วนมูลค่าการซื้อขาย แยกตามกลุ่มหลักทรัพย์และหมวดอุตสาหกรรม
 - จำนวนบัญชีที่มีการซื้อขายรายเดือน
 - สรุปภาพรวม Internet Trading
- สรุปภาวะตลาดอนุพันธ์
- ข้อมูลการระดมทุนของบริษัทจดทะเบียน

หัวข้อพิเศษ :

- สรุปสถานการณ์และผลงานด้านการสรรหา และการพัฒนาบริษัทจดทะเบียนครั้งแรกของปี 2553

ในไตรมาส 2/2553 วิกฤตหนี้สาธารณะในยุโรปเป็นปัจจัยสำคัญที่กดดันความเชื่อมั่นของนักลงทุน โดยตลาดทุนโลกมีความอ่อนไหวกับข้อมูลทั้งเชิงบวกและเชิงลบที่มีนัยต่อการฟื้นตัวของเศรษฐกิจโลก ส่งผลให้ราคาหลักทรัพย์มีความผันผวนค่อนข้างมาก

เหตุการณ์ที่มีนัยสำคัญต่อตลาดทุนโลกในไตรมาส 2/2553

<p>เมษายน</p>	<ul style="list-style-type: none"> • IMF ปรับประมาณการขยายตัวทางเศรษฐกิจโลกปี 2553 เพิ่มขึ้นเป็นร้อยละ 4.2 เทียบกับประมาณการเดิมในเดือนมกราคมที่ร้อยละ 3.9 จากการขยายตัวของเศรษฐกิจของประเทศเกิดใหม่โดยเฉพาะในเอเชีย • ปัญหาการขาดดุลงบประมาณของรัฐบาลกรีซทวีความรุนแรงขึ้นส่งผลกระทบต่อความเชื่อมั่นของนักลงทุน • ธนาคารกลางสหรัฐฯ และอังกฤษประกาศคงอัตราดอกเบี้ยนโยบาย ขณะที่ธนาคารกลางออสเตรเลียและธนาคารกลางอินเดียประกาศเพิ่มอัตราดอกเบี้ยนโยบาย
<p>พฤษภาคม</p>	<ul style="list-style-type: none"> • รัฐบาลในกลุ่มประเทศพัฒนาแล้วออกมาตรการป้องกันการลุกลามของวิกฤตการคลัง เช่น ธนาคารกลางสเปนเข้าดูแลกิจการธนาคารพาณิชย์ขนาดเล็ก หรือเยอรมันออกกฎหมายห้ามขายหลักทรัพย์โดยไม่มี underlying position
<p>มิถุนายน</p>	<ul style="list-style-type: none"> • จีนยกเลิกการตรึงค่าเงินหยวนต่อดอลลาร์สหรัฐฯ ทำให้นักลงทุนคาดว่าค่าเงินหยวนมีแนวโน้มแข็งค่า และอาจส่งผลต่อสกุลเงินอื่นในเอเชียให้แข็งค่าตามด้วย ขณะที่วิกฤตการคลังในยุโรปกดดันค่าเงินยูโรต่อดอลลาร์สหรัฐฯ อ่อนค่าลงต่ำสุดในรอบ 50 เดือน • อังกฤษประกาศแผนลดการขาดดุลงบประมาณ โดยจะขึ้นภาษีกับธนาคารและผู้ฝากเงิน รวมถึงลดการใช้จ่ายด้านสวัสดิการสังคม • การประชุม G20 มีมติให้กลุ่มประเทศพัฒนาแล้วที่มีปัญหาหนี้สาธารณะให้ความสำคัญกับการลดการขาดดุลงบประมาณ (fiscal consolidation) แต่ต้องระมัดระวังไม่ให้เกิดผลกระทบต่อการฟื้นตัวของเศรษฐกิจ สำหรับประเทศที่มีการเกินดุลบัญชีเดินสะพัด ควรเน้นการกระตุ้นอุปสงค์ในประเทศ • เครื่องซีพีผลผลิตภาคอุตสาหกรรมของสหรัฐฯ ยุโรปและจีนชะลอตัวลง ทำให้เกิดความกังวลเกี่ยวกับการฟื้นตัวของเศรษฐกิจโลก

ในไตรมาส 2/2553 เงินลงทุนจากต่างประเทศที่เข้ามาในตลาดภูมิภาคเอเชียมีความผันผวนสูง โดยในเดือนเมษายน นักลงทุนต่างประเทศเป็นผู้ซื้อสุทธิในตลาดส่วนใหญ่ แต่เป็นผู้ขายสุทธิในเดือนพฤษภาคมจากปัญหาวิกฤตหนี้ใหญ่ยุโรป ก่อนกลับมาเป็นผู้ซื้อสุทธิอีกครั้งในเดือนมิถุนายนโดยเฉพาะในตลาดที่เศรษฐกิจไม่ได้พึ่งพาการส่งออกมากนัก เช่น อินเดี๋ย และอินโดนีเซีย

มูลค่าการซื้อขายหลักทรัพย์สุทธิของนักลงทุนต่างประเทศในตลาดหลักทรัพย์ที่สำคัญในภูมิภาค

หน่วย : ล้านเหรียญ สหรัฐ.

	มูลค่าซื้อขายสุทธิ (รายไตรมาส)			มูลค่าซื้อขายสุทธิในปี 2553 (รายเดือน)						มูลค่าสุทธิ (ม.ค. - มิ.ย.)
	ไตรมาส 4/2552	ไตรมาส 1/2553	ไตรมาส 2/2553	ม.ค.	ก.พ.	มี.ค.	เม.ย.	พ.ค.	มิ.ย.	
THAILAND	-510	1,310	-1,849	-227	164	1,373	-127	-1,814	92	-539
VIETNAM	68	23	248	21	-14	16	144	47	57	271
TAIWAN	3,780	631	-743	1	-2,875	3,505	3,806	-4,158	-391	-112
INDONESIA	269	373	483	49	-213	536	169	-178	493	856
PHILIPPINES	-49	166	213	62	60	44	198	5	9	379
INDIA	5,194	4,369	2,159	-230	464	4,135	2,220	-2,161	2,099	6,528
KOREA	5,020	5,340	-204	606	-42	4,776	4,832	-5,393	356	5,136

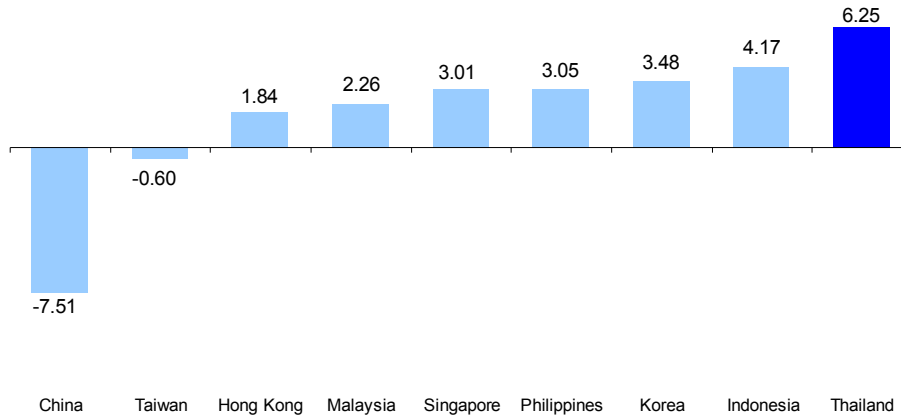
ที่มา : Bloomberg

หมายเหตุ : ข้อมูล ณ สิ้นวันที่ 30 มิถุนายน 2553

ณ สิ้นไตรมาส 2/2553 ดัชนีตลาดหลักทรัพย์ไทยปรับตัวเพิ่มขึ้นร้อยละ 1.18 จากสิ้นไตรมาสที่ 1 และเพิ่มขึ้นร้อยละ 8.55 จาก ณ สิ้นปี 2552 โดยเป็นผลจากปัจจัยพื้นฐานด้านเศรษฐกิจที่เข้มแข็ง แม้จะเผชิญกับปัจจัยลบทั้งจากสถานการณ์ทางการเมืองและปัญหาวิกฤตเศรษฐกิจในยุโรป สำหรับเดือนมิถุนายน 2553 ดัชนี SET ปรับเพิ่มขึ้นร้อยละ 6.25 สูงกว่าตลาดหลักทรัพย์อื่นในภูมิภาค

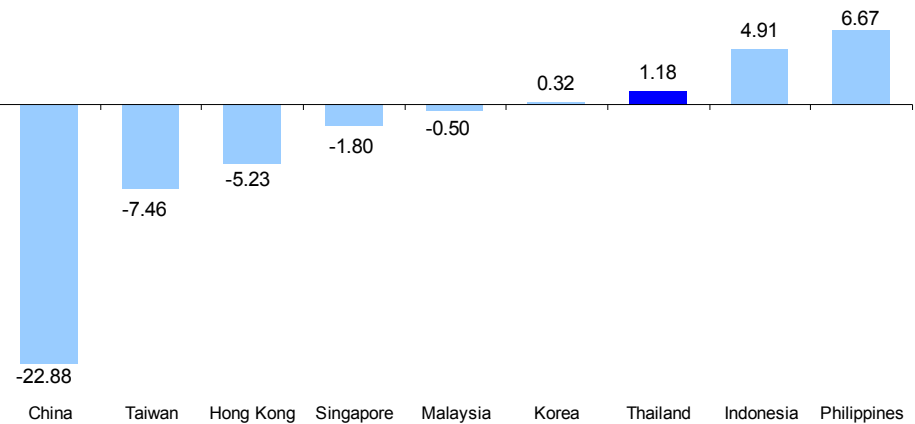
การปรับตัวของดัชนีตลาดหลักทรัพย์ (%MoM)

หน่วย : ร้อยละ ; ช่วงเวลา สิ้นเดือน พ.ค. 2553 - สิ้นเดือน มิ.ย. 2553



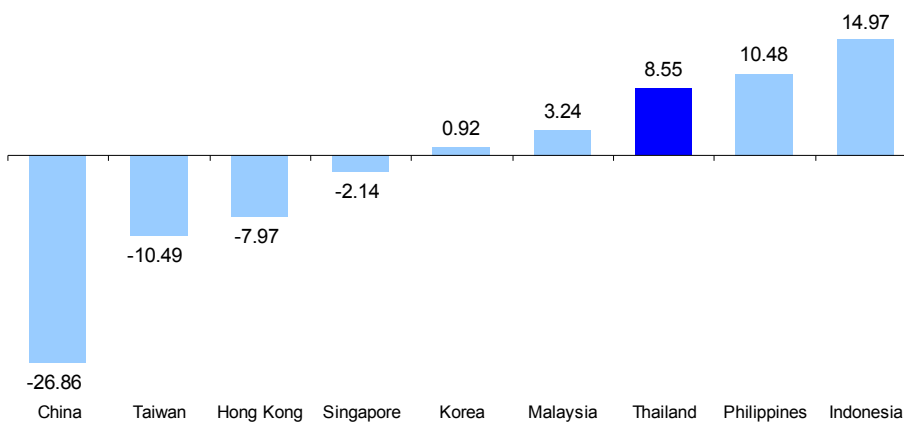
การปรับตัวของดัชนีตลาดหลักทรัพย์ (%QoQ)

หน่วย : ร้อยละ ; ช่วงเวลา สิ้นเดือน มี.ค. 2553 - สิ้นเดือน มิ.ย. 2553



การปรับตัวของดัชนีตลาดหลักทรัพย์ (%YTD)

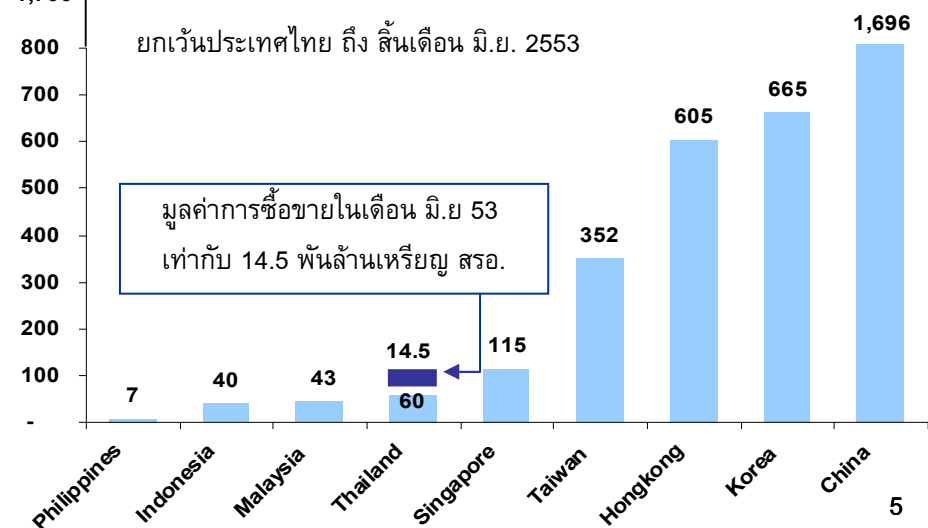
หน่วย : ร้อยละ ; ช่วงเวลา สิ้นเดือน ธ.ค. 2552 - สิ้นเดือน มิ.ย. 2553



มูลค่าการซื้อขายหลักทรัพย์ (YTD)

หน่วย : พันล้านเหรียญ สรอ. ; ช่วงเวลา 1 ม.ค. 2553 - 31 พ.ค. 2553

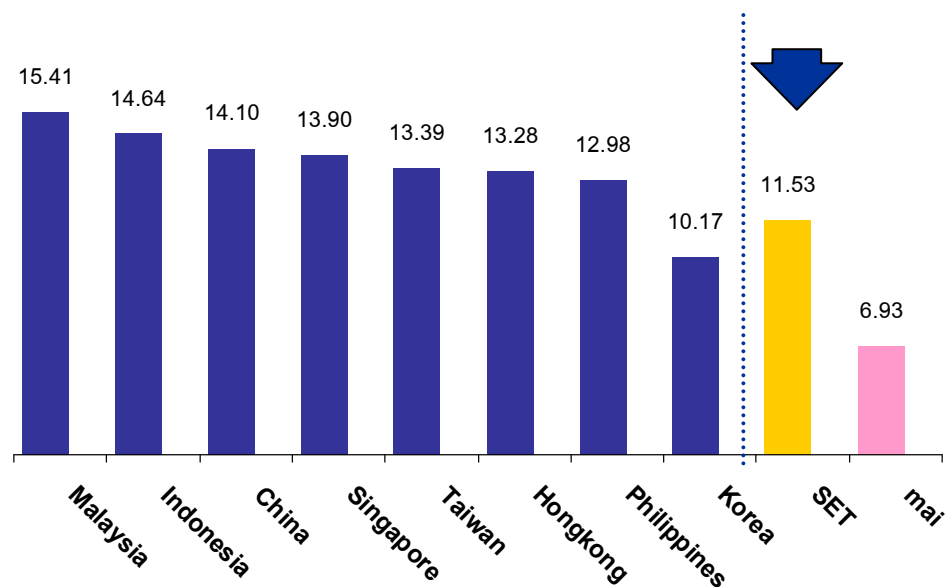
ยกเว้นประเทศไทย ถึง สิ้นเดือน มิ.ย. 2553



ในไตรมาส 2/2553 Forward P/E ratio ของตลาดหลักทรัพย์ไทยเคลื่อนไหวอยู่ในช่วง 11- 12 เท่า โดย ณ สิ้นไตรมาส 2/2553 อยู่ที่ 11.53 เท่า ลดลงเล็กน้อยจาก ณ สิ้นไตรมาส 1/2553 ที่ 11.9 เท่า ขณะที่อัตราเงินปันผลตอบแทนของไทย ณ สิ้นไตรมาส 2/2553 เพิ่มขึ้นเป็นร้อยละ 3.91 จาก ณ สิ้นไตรมาส 1/2553 ที่ร้อยละ 3.34 และเป็นระดับสูงที่สุดเมื่อเทียบกับตลาดสำคัญในภูมิภาค

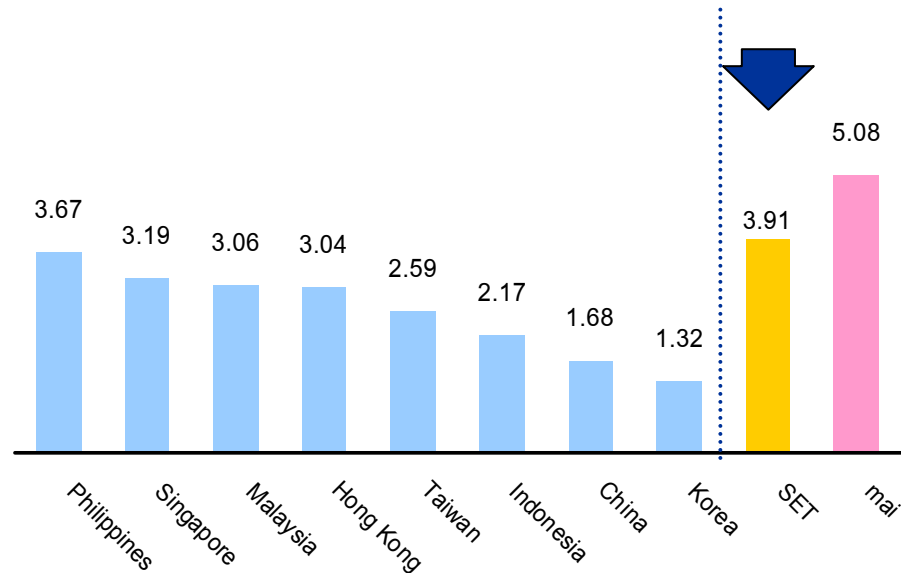
Forward P/E ของไทยเปรียบเทียบกับตลาดในภูมิภาค

หน่วย : เท่า ; เดือนข้อมูล ณ สิ้นเดือน มิ.ย. 2553



อัตราเงินปันผลตอบแทน (Market Dividend Yield)

หน่วย : ร้อยละ ; ข้อมูล ณ สิ้นเดือน มิ.ย. 2553

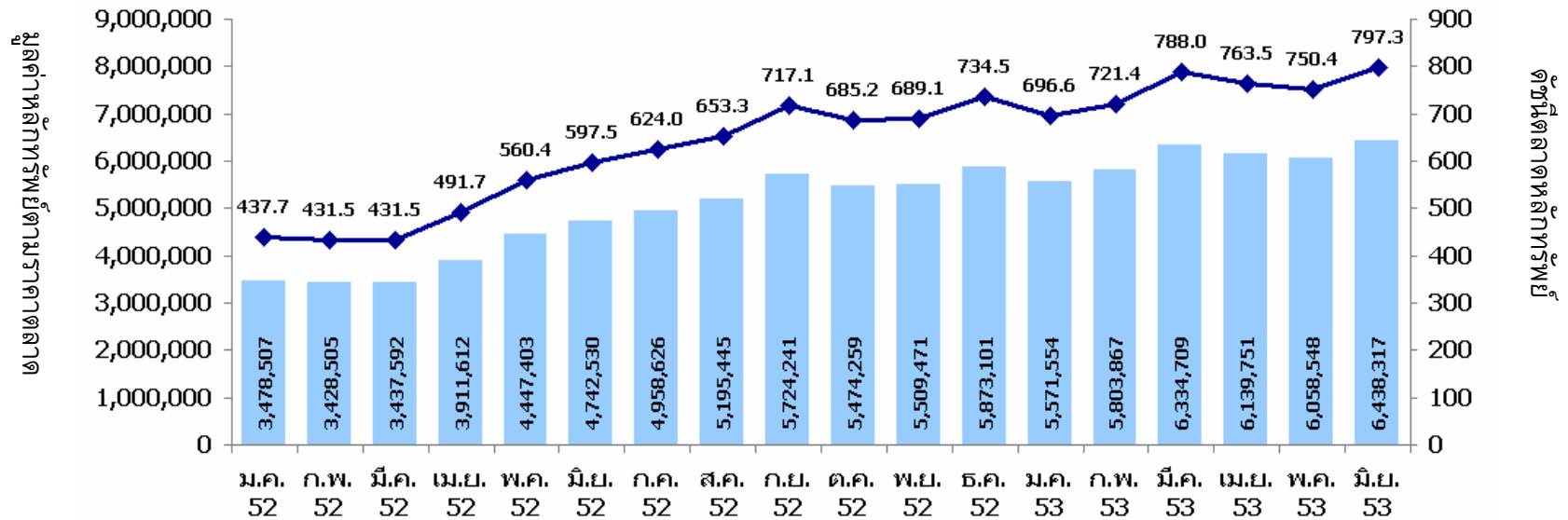


ที่มา : Bloomberg, SETSMART

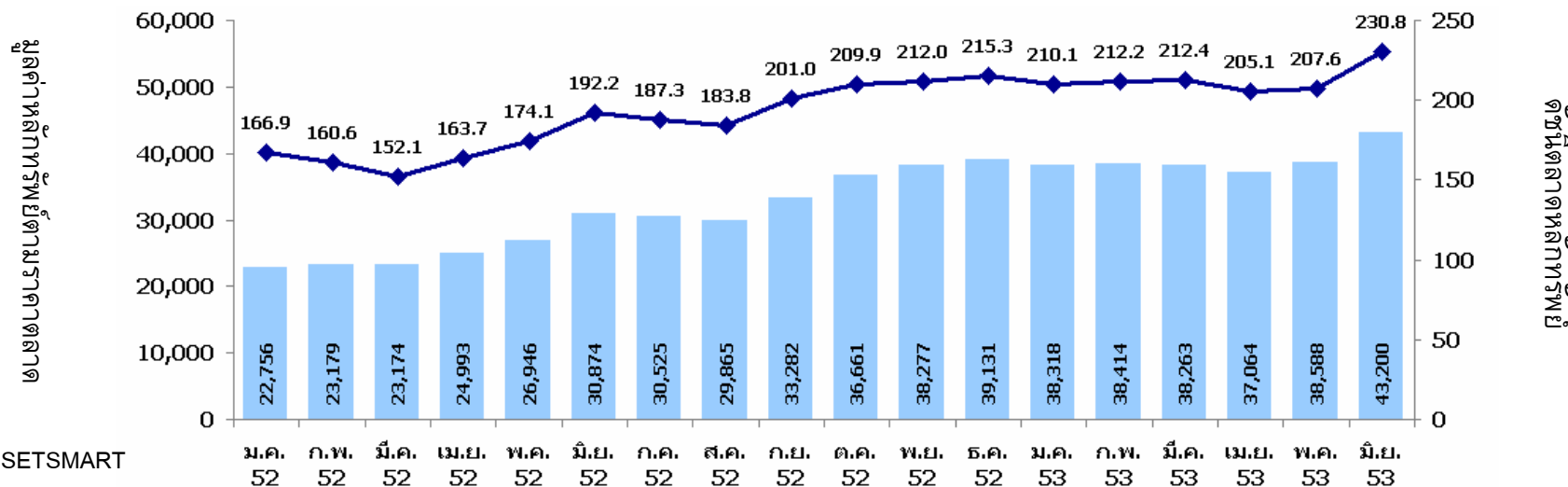
Forward P/E Ratio ณ สิ้นเดือน มิ.ย. 2553 : อัตราส่วนระหว่างราคาหลักทรัพย์ ณ สิ้นเดือนมิถุนายนและกำไรสุทธิคาดการณ์ต่อหุ้นในปี 2553 ของทุกหลักทรัพย์ในแต่ละประเทศ
อัตราเงินปันผลตอบแทน : มูลค่าเงินปันผลตอบแทนย้อนหลัง 12 เดือน หาดด้วย ดัชนีตลาดหลักทรัพย์ ณ สิ้นเดือน

ณ สิ้นไตรมาส 2/2553 มูลค่าหลักทรัพย์ตามราคาตลาดของ SET อยู่ที่ 6,438,317 ล้านบาท เพิ่มขึ้นร้อยละ 1.6 จากสิ้นไตรมาส 1/2553 และเป็นระดับสูงสุดในรอบ 2 ปี ในขณะที่ตลาด mai มีมูลค่าหลักทรัพย์ตามราคาตลาดอยู่ที่ 43,200 ล้านบาท เพิ่มขึ้นร้อยละ 12.9 จากสิ้นไตรมาส 1/2553 และเป็นระดับสูงสุดเป็นประวัติการณ์

ดัชนีตลาดหลักทรัพย์ และมูลค่าหลักทรัพย์ตามราคาตลาดของ SET หน่วย : ล้านบาท (ซ้าย), จุด (ขวา) ; ข้อมูล ณ สิ้นเดือน



ดัชนีตลาดหลักทรัพย์ และมูลค่าหลักทรัพย์ตามราคาตลาดของ mai หน่วย : ล้านบาท (ซ้าย), จุด (ขวา) ; ข้อมูล ณ สิ้นเดือน

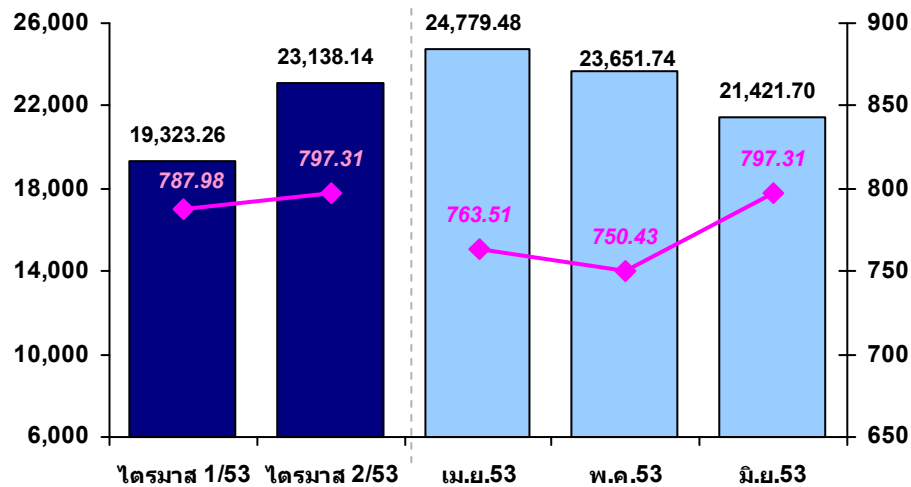


ในไตรมาส 2/2553 SET และ mai มีมูลค่าซื้อขายเฉลี่ยรายวัน 23,493.44 ล้านบาท เพิ่มขึ้นร้อยละ 19.94 จากไตรมาส 1/2553 และเพิ่มขึ้นร้อยละ 8.14 จากไตรมาส 2/2552 ขณะที่ในเดือนมิถุนายน 2553 มีมูลค่าซื้อขายเฉลี่ยรายวัน 22,008.52 ล้านบาท ลดลงร้อยละ 8.92 จากเดือนเดียวกันของปีก่อน อย่างไรก็ตามยังสูงกว่าค่าเฉลี่ยรายวันของช่วงครึ่งแรกของปี 2553 ที่ 21,440.84 ล้านบาท

มูลค่าซื้อขายเฉลี่ยรายวันใน SET และ SET Index

หน่วย: ล้านบาท (ซ้าย), จุด (ขวา)

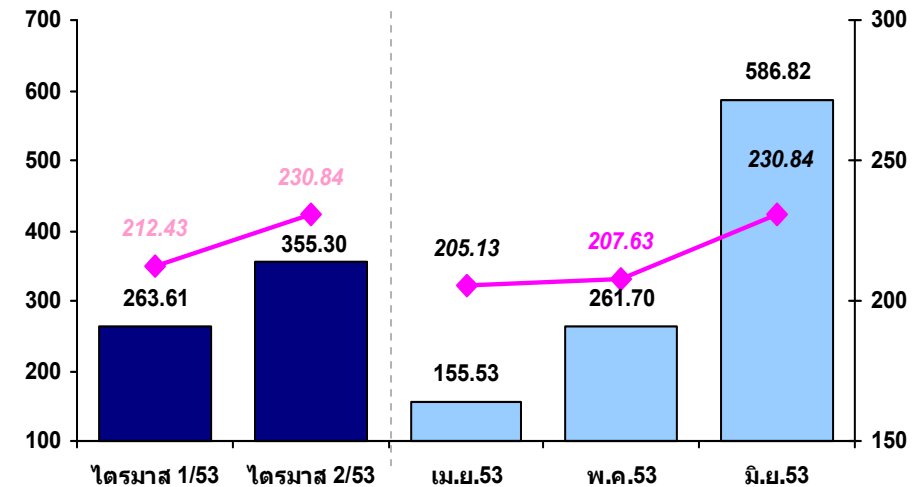
■ ■ ■ มูลค่าซื้อขายเฉลี่ยรายวัน



มูลค่าซื้อขายเฉลี่ยรายวันใน mai และ mai Index

หน่วย: ล้านบาท (ซ้าย), จุด (ขวา)

—♦— ดัชนีตลาด SET (SET Index) / ดัชนีตลาด mai (mai Index) ณ วันสิ้นงวด



มูลค่าซื้อขาย (ล้านบาท)	2552	2553 (YTD)	ไตรมาส 1/53	ไตรมาส 2/53	เม.ย.53	พ.ค.53	มิ.ย.53
SET	4,338,479.27	2,493,777.77	1,198,041.92	1,295,735.85	446,030.72	378,427.81	471,277.31
mai	90,499.92	36,240.88	16,344.05	19,896.84	2,799.45	4,187.26	12,910.13
รวม	4,428,979.19	2,530,018.65	1,214,385.97	1,315,632.69	448,830.17	382,615.07	484,187.44
มูลค่าซื้อขายเฉลี่ยรายวัน (ล้านบาท)	18,226.25	21,440.84	19,586.87	23,493.44	24,935.01	23,913.44	22,008.52
% YOY	13.08%	41.75%	121.29%	8.14%	58.72%	-3.41%	-8.92%

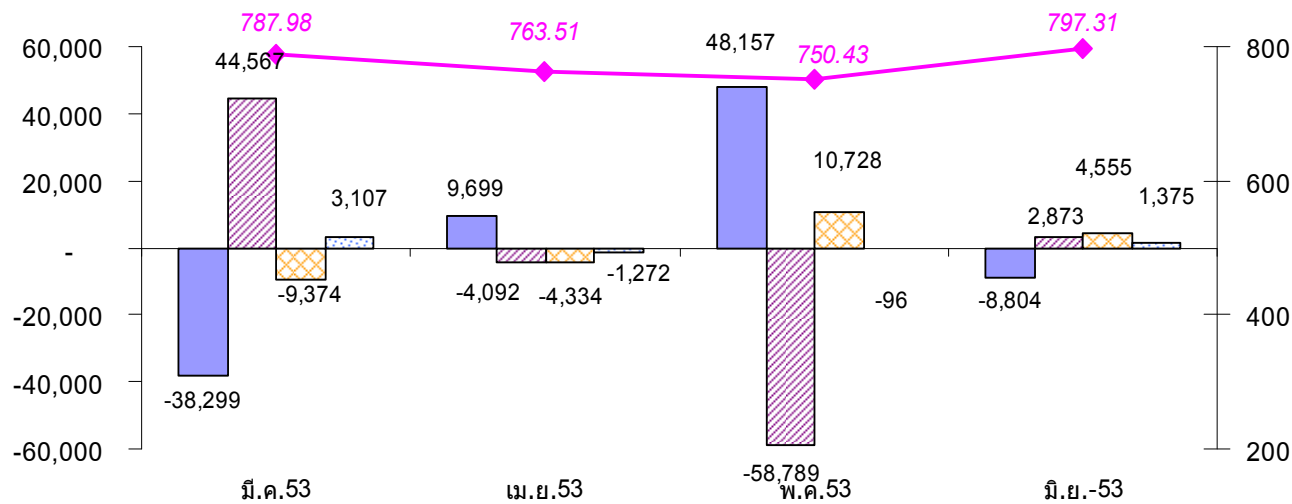
ในไตรมาส 2/2553 นักลงทุนต่างประเทศเป็นผู้ขายสุทธิ 60,009 ล้านบาท เป็นผลจากปัจจัยลบทั้งภายในและภายนอกประเทศ ส่งผลให้ในช่วงครึ่งแรกของปีนักลงทุนต่างประเทศเป็นผู้ขายสุทธิ 17,534 ล้านบาท อย่างไรก็ตามในเดือนมิถุนายน 2553 นักลงทุนต่างประเทศกลับซื้อสุทธิ 2,873 ล้านบาท หลังจากเป็นผู้ขายสุทธิต่อเนื่องในเดือนเมษายน-พฤษภาคม 2553

ดัชนีตลาดหลักทรัพย์ (SET Index)

และมูลค่าซื้อขายสุทธิ (Net Buying Position)* ใน SET และ mai

- ดัชนีตลาด SET (SET Index) ณ สิ้นเดือน
- นักลงทุนรายย่อย
- นักลงทุนสถาบันในประเทศ
- นักลงทุนต่างประเทศ
- บริษัทหลักทรัพย์

หน่วย: ล้านบาท (ขาย), จุด (ขวา)



Net Buy ของนักลงทุนต่างประเทศ

เดือน	มูลค่า (ล้านบาท)
ปี 48	118,650
ปี 49	87,778
ปี 50	55,729
ปี 51	-162,357
ปี 52	38,013
ไตรมาส 1/53	42,474
ไตรมาส 2/53	-60,009
เม.ย.53	-4,092
พ.ค.53	-58,789
มิ.ย.53	2,873
ปี 53 (YTD)	-17,534

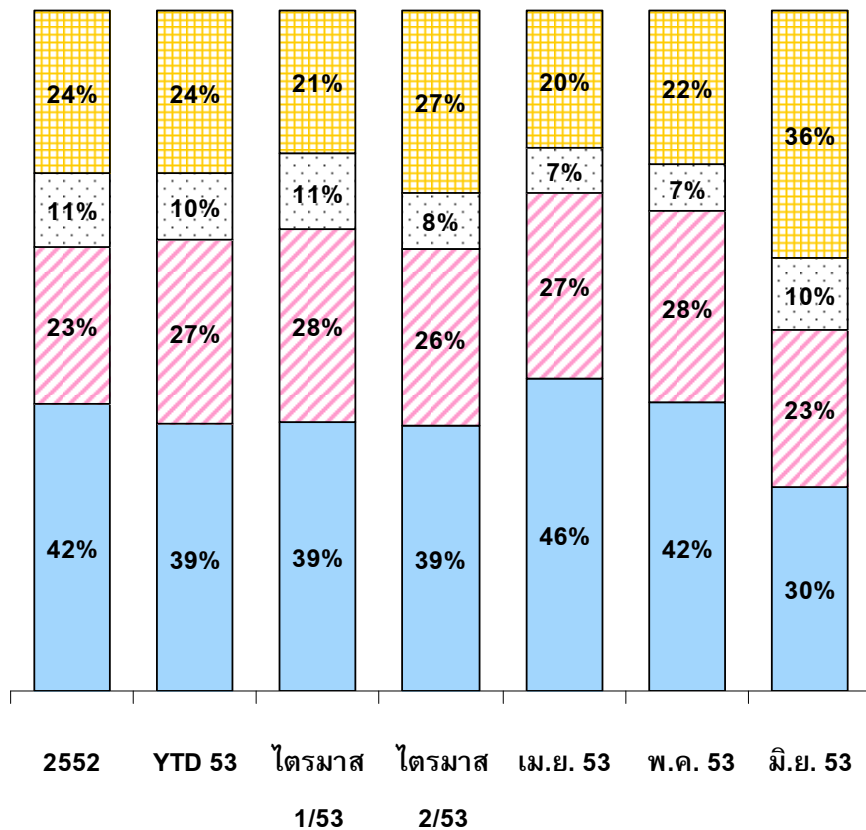
สัดส่วนตามมูลค่าการซื้อขาย	ปี 52	ปี 53 (YTD)	ไตรมาส 1/53	ไตรมาส 2/53	เม.ย.53	พ.ค.53	มิ.ย.53
นักลงทุนรายย่อย	61.0%	57.0%	55.9%	58.0%	53.6%	56.0%	63.7%
นักลงทุนต่างประเทศ	19.4%	21.9%	22.0%	21.8%	24.6%	25.2%	16.6%
นักลงทุนสถาบันในประเทศ	6.7%	7.5%	7.7%	7.3%	6.8%	5.8%	8.8%
บัญชีบริษัทหลักทรัพย์	12.9%	13.6%	14.4%	12.9%	15.0%	12.9%	10.9%

หมายเหตุ: * มูลค่าซื้อขายสุทธิ = (มูลค่าซื้อ - มูลค่าขาย) ในตลาด SET และ mai

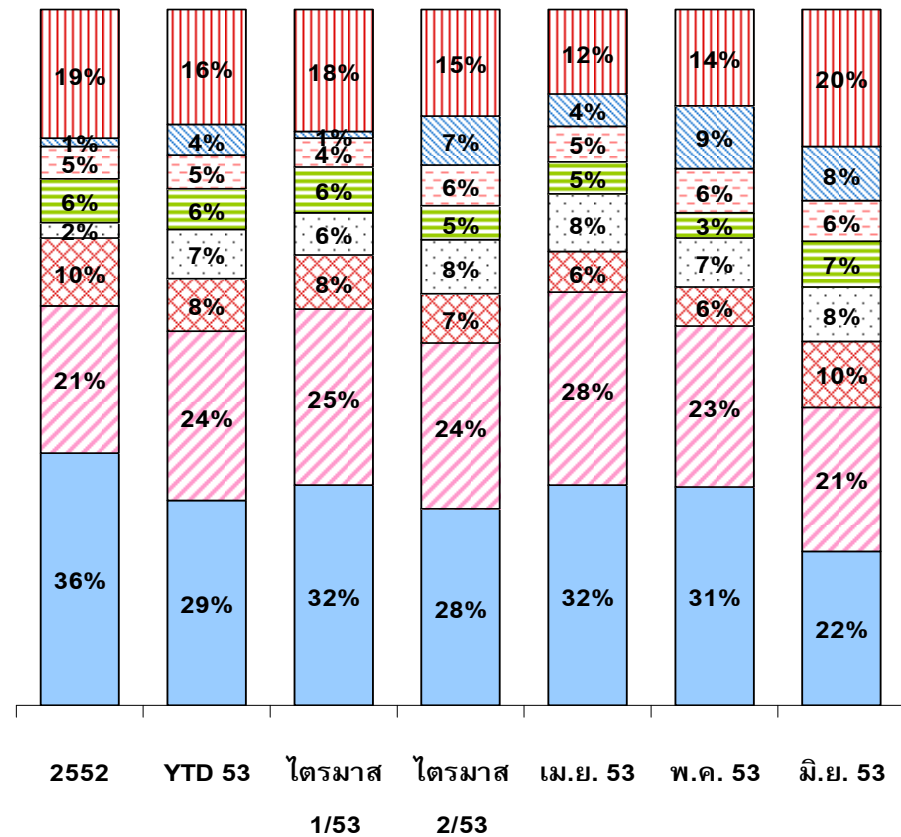
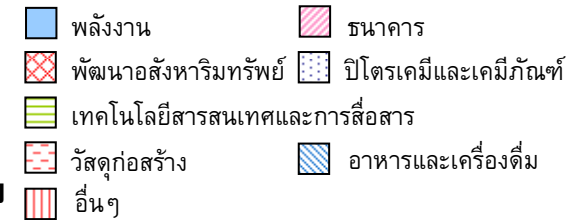
ที่มา: SETSMART

ในไตรมาส 2/2553 สัดส่วนมูลค่าการซื้อขายหลักทรัพย์ขนาดเล็กในกลุ่ม Non-SET 50 ปรับเพิ่มขึ้นจากไตรมาสก่อนหน้า หากพิจารณาตามกลุ่มอุตสาหกรรม สัดส่วนมูลค่าการซื้อขายหลักทรัพย์ในกลุ่มพลังงานและธนาคารปรับลดลง ขณะที่กลุ่มอาหารและเครื่องดื่ม และกลุ่มวัสดุก่อสร้างปรับตัวเพิ่มขึ้น

สัดส่วนมูลค่าการซื้อขาย
แยกตามกลุ่มหลักทรัพย์



สัดส่วนมูลค่าการซื้อขาย
แยกตามหมวดอุตสาหกรรม

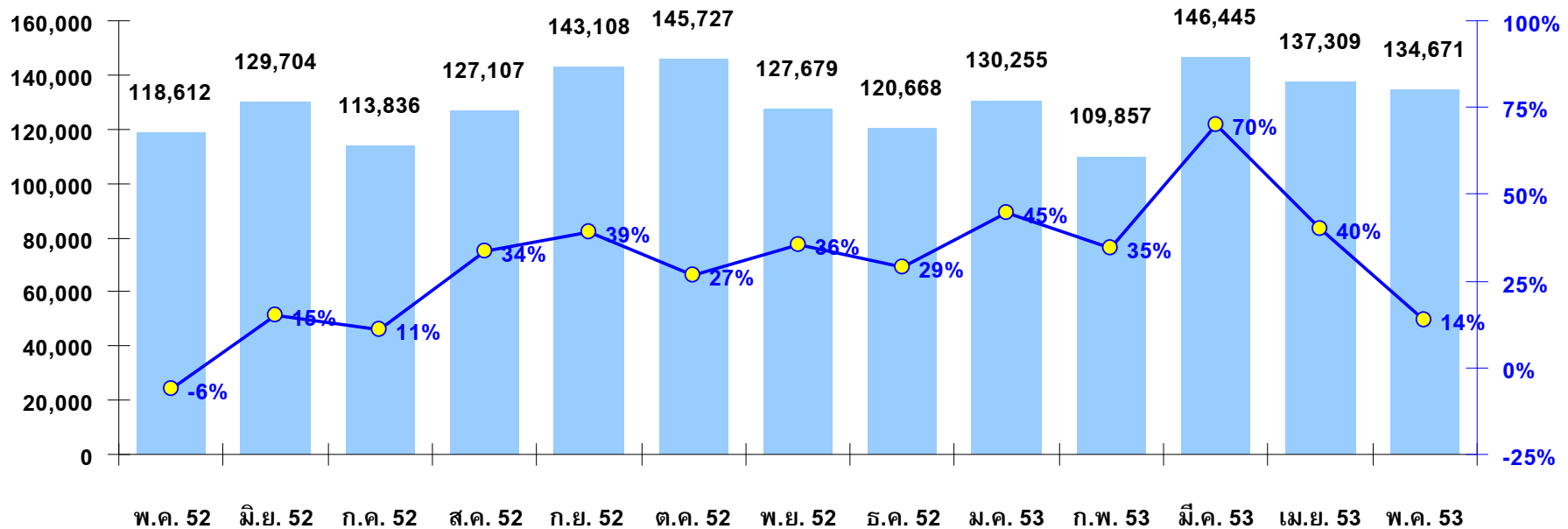


จำนวนบัญชีที่มีการซื้อขายในเดือนพฤษภาคม 2553 ปรับตัวลดลงร้อยละ 1.9 จากเดือนก่อน แต่เพิ่มขึ้นร้อยละ 13.5 จากเดือนพฤษภาคม 2552 นอกจากนี้ อัตราส่วนของจำนวนบัญชีที่มีการซื้อขาย (active rate) ในเดือนนี้คิดเป็นร้อยละ 23.2 ใกล้เคียงกับ active rate เฉลี่ยในช่วง 5 เดือนแรกของปีที่อยู่ร้อยละ 23.1

จำนวนบัญชีที่มีการซื้อขายในเดือน (# of Active Accounts)

■ จำนวนบัญชี — % YoY ของจำนวนบัญชี

หน่วย : จำนวนบัญชี (ซ้าย), % YoY (ขวา)



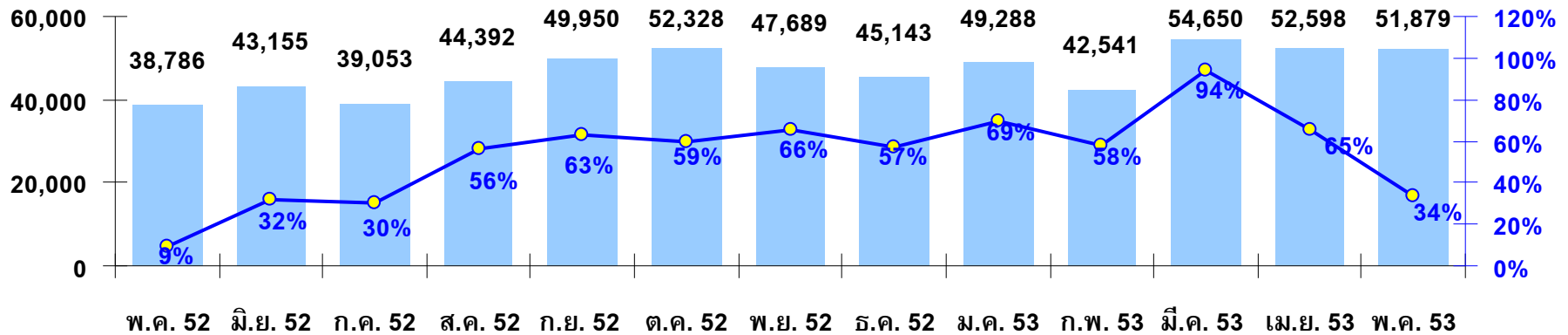
	ปี 51	ปี 52	ไตรมาส1/52	ไตรมาส1/53	เม.ย. 53	พ.ค. 53
# บัญชีทั้งหมด ณ สิ้นเดือน ไตรมาส หรือปี	540,265	561,318	543,958	569,818	577,949	579,827
# บัญชีที่มีการซื้อขายเฉลี่ยต่อเดือน	107,077	115,200	85,928	128,852	137,309	134,671
% จำนวนบัญชีที่มีการซื้อขายต่อบัญชีทั้งหมดเฉลี่ยต่อเดือน	20.5%	20.9%	15.8%	22.7%	23.8%	23.2%
% YoY ของจำนวนบัญชีที่มีการซื้อขายเฉลี่ยต่อเดือน	2.1%	7.6%	-23.3%	50.0%	39.9%	13.5%
มูลค่าการซื้อขายเฉลี่ยต่อบัญชีที่มีการซื้อขายเฉลี่ยต่อเดือน (ล้านบาท)	3.07	3.09	2.08	3.09	3.27	2.84
% YoY ของมูลค่าการซื้อขายเฉลี่ยต่อบัญชีที่มีการซื้อขายเฉลี่ยต่อเดือน	-6.8%	0.7%	-42.1%	48.2%	13.5%	-24.4%

ที่มา : ตลท.

ในเดือนพฤษภาคม 2553 จำนวนบัญชี Internet ที่มีการซื้อขายและมูลค่าการซื้อขายผ่าน Internet ปรับตัวลดลงจากเดือนก่อน ซึ่งเปลี่ยนแปลงในทิศทางเดียวกับมูลค่าการซื้อขายรวม หากเปรียบเทียบกับเดือนพฤษภาคม 2552 จำนวนบัญชีที่มีการซื้อขายในเดือนนี้เพิ่มขึ้นร้อยละ 33.75 แต่มูลค่าซื้อขายผ่าน Internet กลับปรับตัวลดลงถึงร้อยละ 15.89

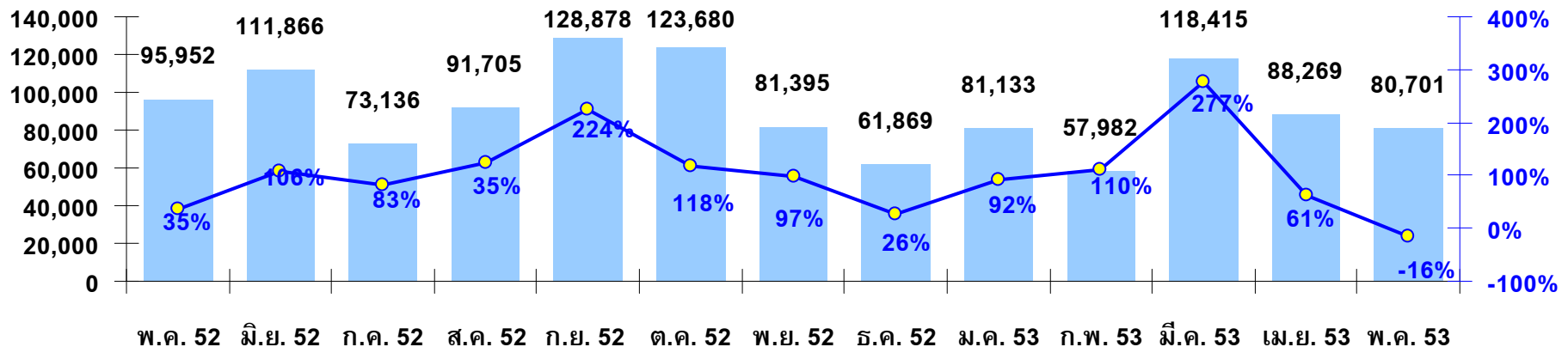
จำนวนบัญชี Internet ที่มีการซื้อขายในเดือน

■ จำนวนบัญชี (ซ้าย) % YoY (ขวา)



มูลค่าซื้อขายผ่าน Internet

■ มูลค่าซื้อขาย : ล้านบาท (ซ้าย) — % YoY (ขวา)

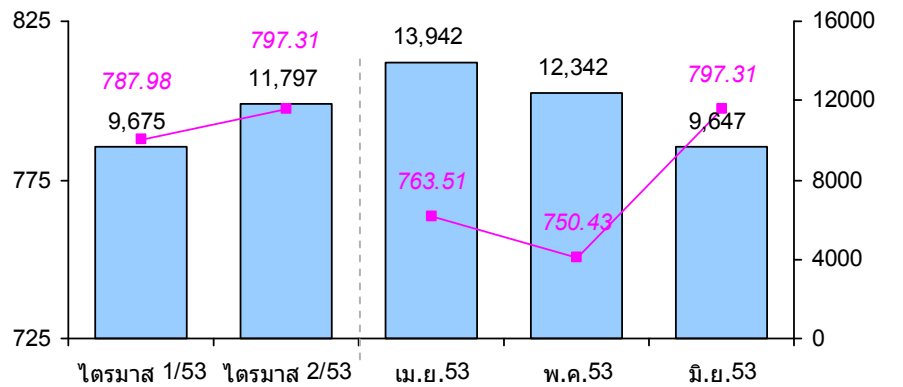


	พ.ค. 52	มิ.ย. 52	ก.ค. 52	ส.ค. 52	ก.ย. 52	ต.ค. 52	พ.ย. 52	ธ.ค. 52	ม.ค. 53	ก.พ. 53	มี.ค. 53	เม.ย. 53	พ.ค. 53
%มูลค่าซื้อขายทาง Internet	21.5%	21.0%	20.5%	21.8%	22.5%	21.8%	20.5%	19.8%	21.3%	20.4%	21.6%	19.7%	21.1%
ต่อมูลค่าซื้อขายทั้งหมด													

ในไตรมาส 2/2553 ตลาดอนุพันธ์มีปริมาณการซื้อขายเฉลี่ยรายวัน 18,179 สัญญา เพิ่มขึ้นร้อยละ 24.52 จากไตรมาส 1/2553 ที่สำคัญจาก SET50 Index Futures ที่เพิ่มขึ้นร้อยละ 21.93 และ Single Stock Futures ที่เพิ่มขึ้นร้อยละ 123.44 อย่างไรก็ตามในเดือนมิถุนายน 2553 ปริมาณการซื้อขายเฉลี่ยรายวันอยู่ที่ 16,899 สัญญา ลดลงร้อยละ 8.83 จากเดือนก่อน

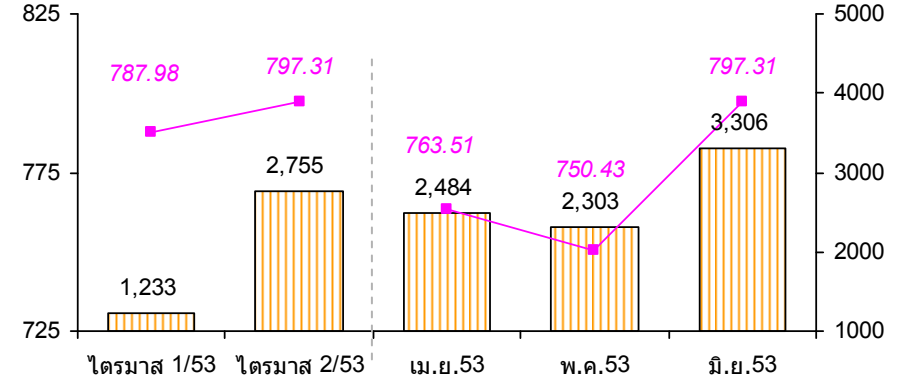
ปริมาณสัญญาซื้อขายเฉลี่ยรายวันของ SET50 Index Futures

หน่วย: สัญญา (ซ้าย), จุด (ขวา)



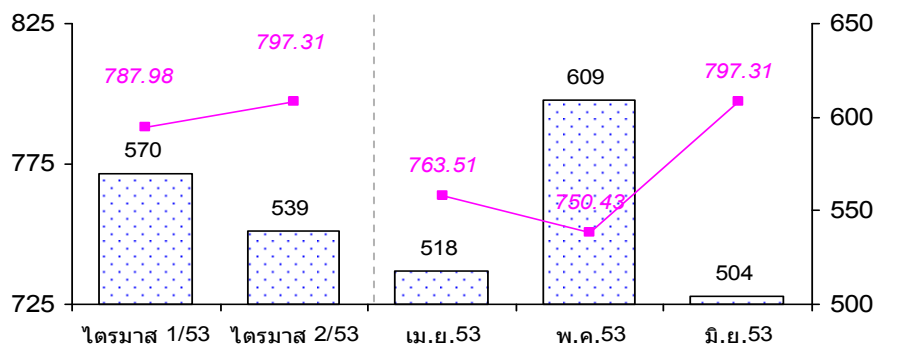
ปริมาณสัญญาซื้อขายเฉลี่ยรายวันของ SSFs

หน่วย: สัญญา (ซ้าย), จุด (ขวา)



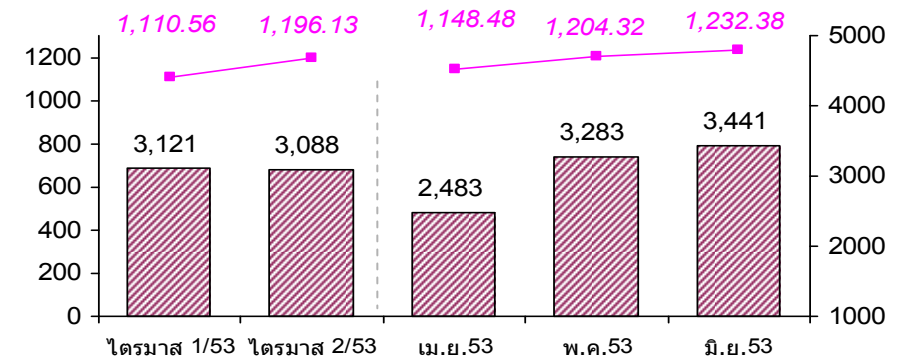
ปริมาณสัญญาซื้อขายเฉลี่ยรายวันของ SET50 Index Options

หน่วย: สัญญา (ซ้าย), จุด (ขวา)



ปริมาณสัญญาซื้อขายเฉลี่ยรายวันของ Gold Futures และ London Gold A.M. Fixing price (ราคาเฉลี่ยต่อวันต่อ troy ounce)

หน่วย: สัญญา (ซ้าย), เหรียญสหรัฐต่อ troy ounce (ขวา)

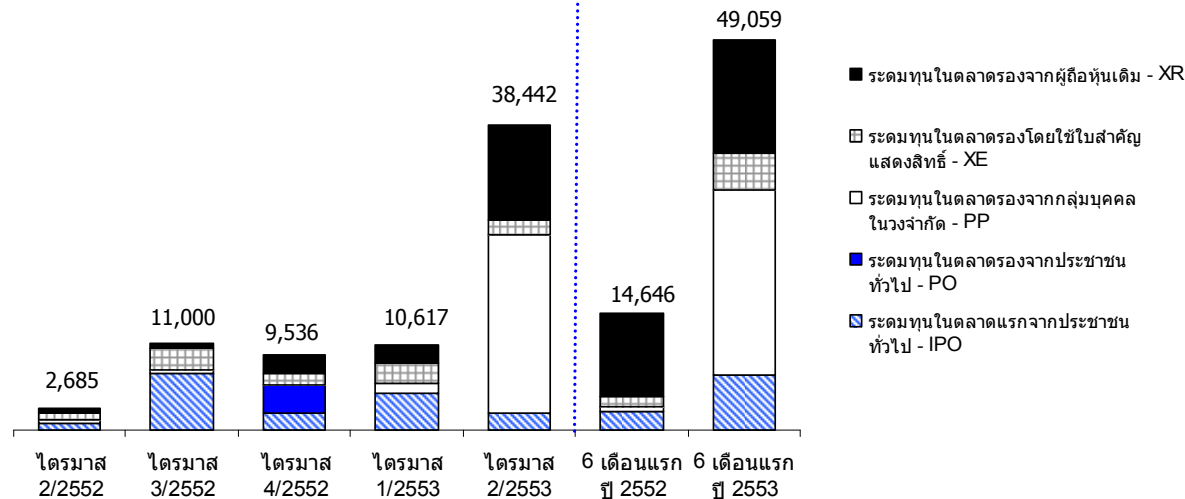


ที่มา: SETSMART และ London Bullion Market Association

ในไตรมาส 2/2553 บจ.ระดมทุนรวม 38,442 ล้านบาท เพิ่มขึ้นเกือบ 3 เท่าตัวจากไตรมาส 1/2553 โดยเป็น IPO 2 บริษัท คือ บมจ. ธีระมงคล (TMI) และ บมจ. ไชเบอร์แพลนเน็ตฯ (CYBER) มูลค่ารวม 166 ล้านบาท และระดมทุนในตลาดรองรวม 36,316 ล้านบาท ส่วนใหญ่โดย บมจ. บีทีเอสฯ (BTS) ทั้งนี้ เดือน มิ.ย. 2553 บจ. มีการระดมทุน 17,904 ล้านบาท ลดลงร้อยละ 11.50 จากเดือนก่อน

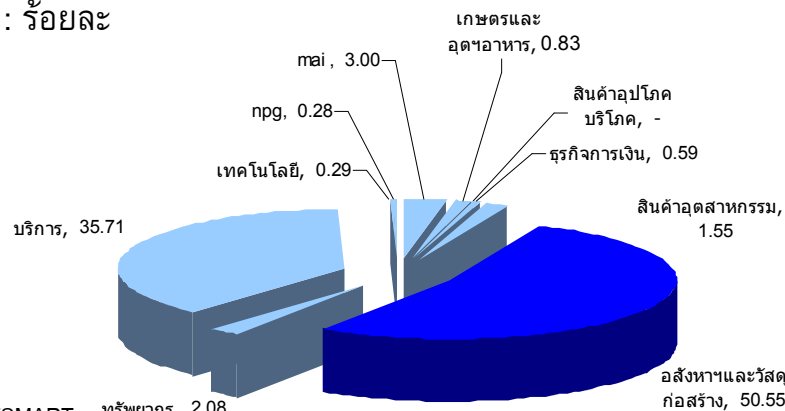
มูลค่าการระดมทุน (ตามประเภทของการระดมทุน)

หน่วย : ล้านบาท ; ข้อมูลล่าสุด ณ สิ้นเดือน มิ.ย.2553



การระดมทุนในไตรมาส 2/2553 (รายอุตสาหกรรม)

หน่วย : ร้อยละ



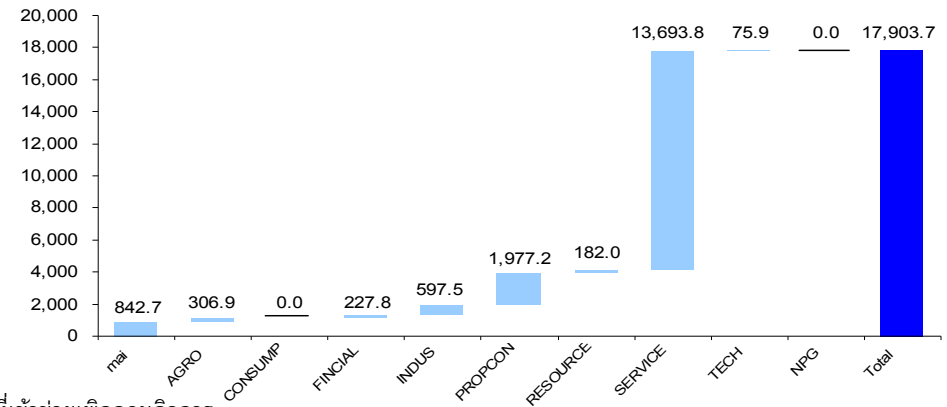
ที่มา : SETSMART

หมายเหตุ : การระดมทุนในที่นี้ รวมข้อมูลของบริษัทจดทะเบียน, กองทุนอสังหาริมทรัพย์และกลุ่มบริษัทที่เข้าขายเพิกถอนกิจการ

: เนื่องจาก บมจ. บีทีเอสฯ (BTS) ได้เปลี่ยนกลุ่มอุตสาหกรรม จากกลุ่มอสังหาริมทรัพย์และก่อสร้างเป็นกลุ่มธุรกิจบริการ ในวันที่ 11 พ.ค. 2553 จึงทำให้ข้อมูลการระดมทุนของบริษัทในวันที่ 4 พ.ค. 2553 บันทึกอยู่ในกลุ่มอสังหาริมทรัพย์และก่อสร้าง ขณะที่การระดมทุนในวันที่ 7 และ 11 มิ.ย. 2553 บันทึกอยู่ในกลุ่มธุรกิจบริการ

มูลค่าการระดมทุนในเดือน มิ.ย. 2553 (รายอุตสาหกรรม)

หน่วย : ล้านบาท



**สรุปสถานการณ์และผลงานด้านการสรรหา
และการพัฒนาบริษัทจดทะเบียนครั้งแรกของปี 2553**

ภาพรวมบริษัทที่เข้าสู่กระบวนการ Filing ยกมาและระหว่างปี

	SET	mai	รวม	Traded
ยอดยกมาปี 2552				
อนุญาตแล้ว รอขาย	3	4	7	2 (IVL, CYBER)
อยู่ระหว่างพิจารณาอนุญาต	2	2	4	

เพิ่มเติมในครึ่งแรกของปี 2553				
ได้อนุญาตเพิ่ม	2	1	3	1 (TMI)
ยื่น Filing และอยู่ระหว่างพิจารณาอนุญาต	1	3	4	

หมายเหตุ: BTS นับเป็นบริษัทเข้าใหม่ โดยการทำให้ reversed takeover จึงไม่ได้นับในกระบวนการ filing เพื่อเสนอขาย IPO ตามตารางนี้

สรุปสถานะบริษัทที่เข้าจดทะเบียนและบริษัทที่ยื่น Filing ต่อสำนักงาน ก.ล.ต. แล้ว

□ บริษัทที่เข้าจดทะเบียนและบริษัทที่ยื่น Filing แล้ว

สถานะ	SET	mai	กองทุนรวม อสังหาริมทรัพย์	รวม	มาร์เก็ตแคป ณ ราคา IPO (ลบ.)
1. เข้าจดทะเบียนในตลาดหลักทรัพย์ ฯ แล้ว	2	2	1	5	86,479
2. บริษัทที่ยื่น Filing ต่อสำนักงาน ก.ล.ต. แล้ว					
- ได้รับอนุมัติแล้วและอยู่ระหว่างรอเสนอขาย IPO	3	3		6	
- อยู่ระหว่างการพิจารณาอนุมัติ	1	3		4	

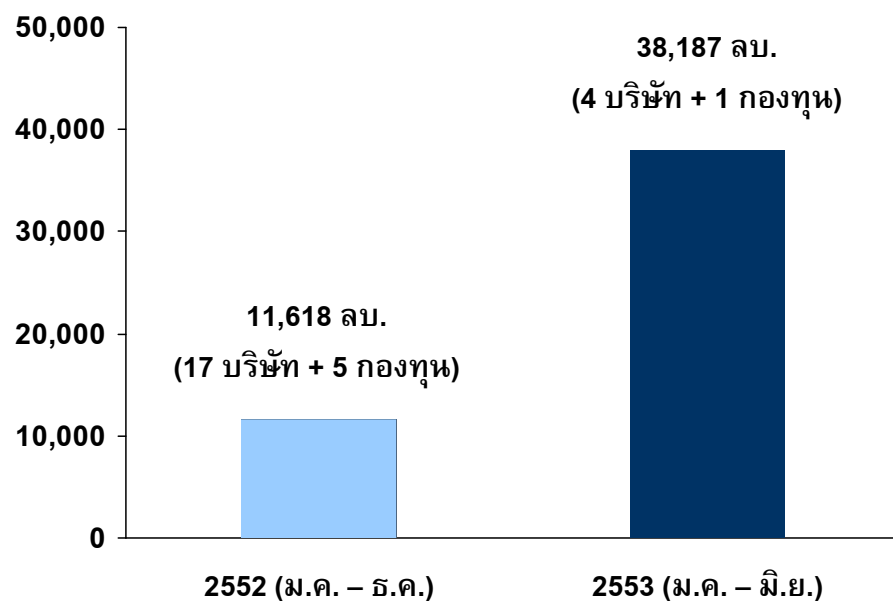
□ บริษัทที่คาดว่าจะยื่น Filing ในครึ่งหลังของปีนี้

สถานะ	จำนวนบริษัท
1. บริษัทในประเทศ	13
2. บริษัทต่างประเทศ	1

บริษัทจดทะเบียนและกองทุนอสังหาริมทรัพย์เข้าใหม่

IPO ปี 2552 และครั้งแรกปี 2553

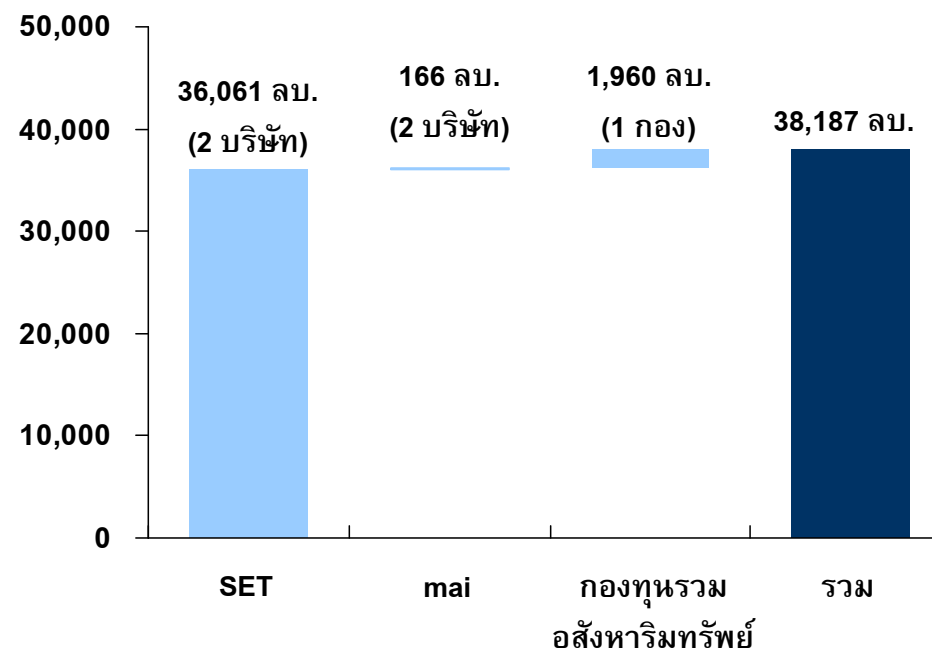
หน่วย: มูลค่าระดมทุนรวม (ลบ.)



ที่มา: SET

IPO ครั้งแรกปี 2553

หน่วย: มูลค่าระดมทุนรวม (ลบ.)



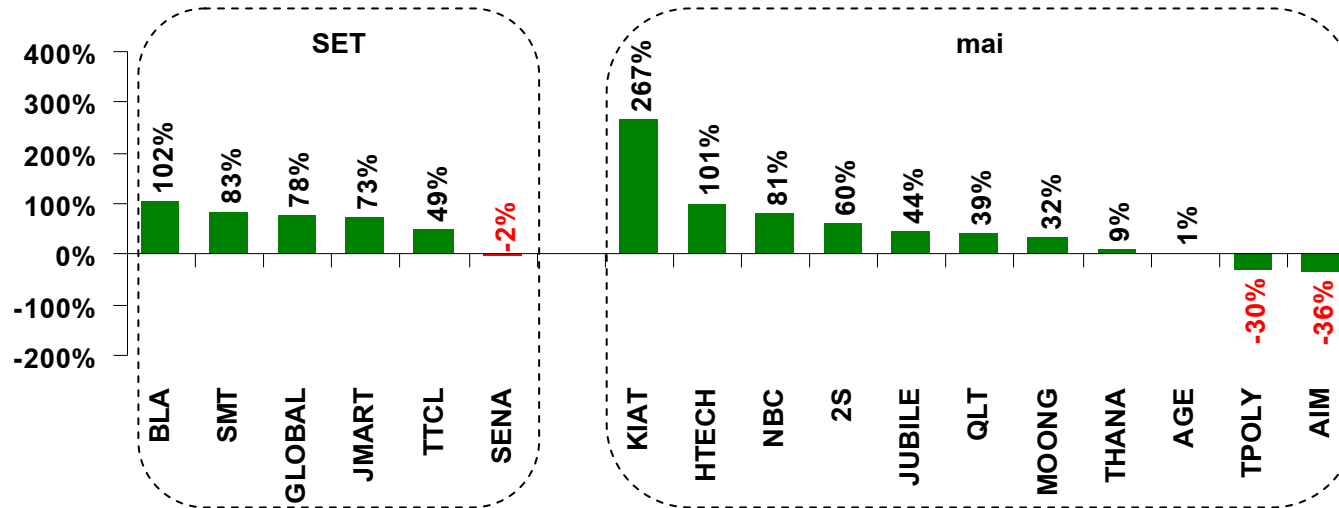
ที่มา: SET

หมายเหตุ: รวม BTS ซึ่งเข้าจดทะเบียนด้วยการทำ reversed takeover

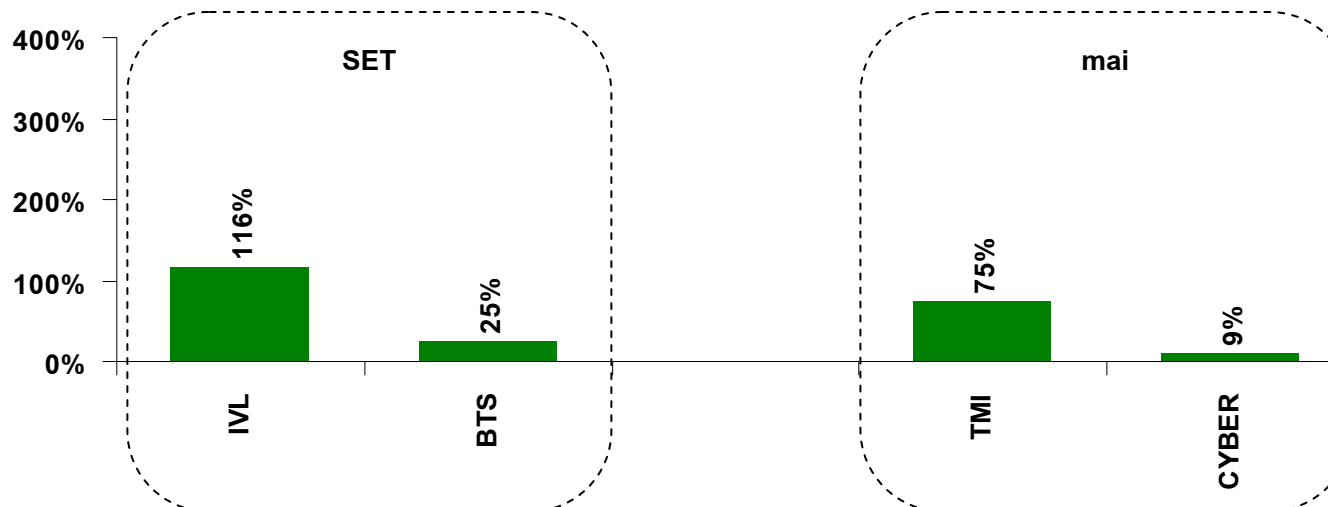
การเคลื่อนไหวของราคาหุ้นของหุ้นเข้าใหม่

□ เปรียบเทียบราคา IPO กับราคาปิด ณ วันที่ 30 มิถุนายน 2553

- บจ. เข้าใหม่ปี 2552 จำนวน 17 บริษัท มีราคาปรับตัวสูงขึ้นโดยเฉลี่ย 57%



- บจ. เข้าใหม่ปี 2553 จำนวน 4 บริษัท มีราคาปรับตัวสูงขึ้นโดยเฉลี่ย 56%



ความคืบหน้าในการผลักดัน Regulation ที่มีผลต่อการหา บจ. ใหม่ในอนาคต

Disclosure-based IPO

- ❑ ก.ล.ต. ประกาศแผนการพัฒนาไปสู่ disclosure based IPO โดยจัดทำเอกสารรับฟังความคิดเห็นในการปรับปรุงหลักเกณฑ์ และแนวทางปฏิบัติ ทั้งนี้มีกำหนดรับฟังข้อเสนอแนะถึง 30 มิ.ย. 53 เพื่อนำไปพัฒนาต่อไป
- ❑ ร่วมกับ IB Club จัดทำเอกสารเผยแพร่แก่ที่ปรึกษาทางการเงิน โดยอยู่ระหว่างจัดพิมพ์หนังสือจรรยาบรรณสำหรับที่ปรึกษาทางการเงิน และอยู่ระหว่างเตรียมการเผยแพร่แนวทางปฏิบัติที่ดีในการตรวจสอบกิจการต่อไป

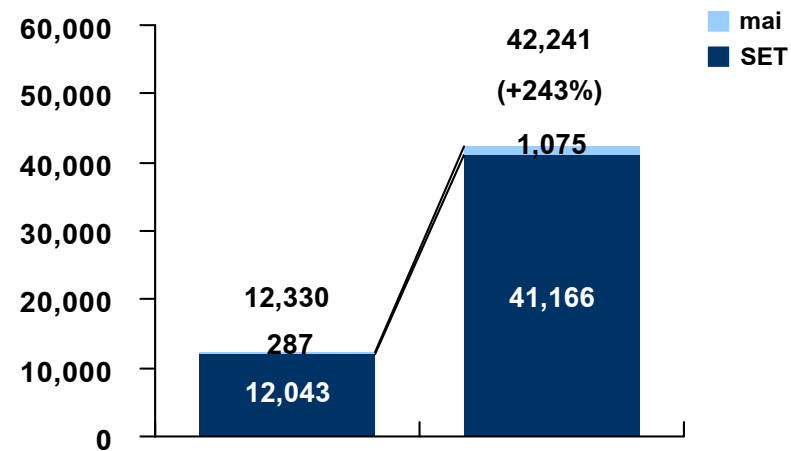
Primary listing

- ❑ คณะกรรมการ ก.ล.ต. ในการประชุมครั้งที่ 6/2553 เห็นชอบนโยบายที่จะเปิดให้บริษัทต่างประเทศที่ไม่เคยจดทะเบียนในตลาดหลักทรัพย์แห่งใดมาก่อน สามารถออกและเสนอขายหลักทรัพย์ต่อประชาชนและจดทะเบียนในตลาดหลักทรัพย์แห่งประเทศไทยเป็นแห่งแรก (primary listing) ได้

การระดมทุนของบริษัทจดทะเบียน

การออกตราสารทุนในตลาดรองของ บจ. ช่วง 6 เดือนแรก

หน่วย: มูลค่าการออกตราสารทุน (ลบ.)



ที่มา: SET ม.ค. - มิ.ย. 52 ม.ค. - มิ.ย. 53

กลุ่ม	ตราสารทุน (ลบ.)		
	6ด/52	6ด/53	%
SET50	6,696	2,254	-66%
SET51-100	1,025	36,063	+3,418%
Non-SET100	4,322	2,849	-34%
รวม	12,330	42,241	+243%

*หมายเหตุ: 1) ยอดการระดมทุนปี 2552 อยู่ที่ 23,685 ลบ. 2) ไม่รวมข้อมูลด้านกองทุนรวมอสังหาริมทรัพย์

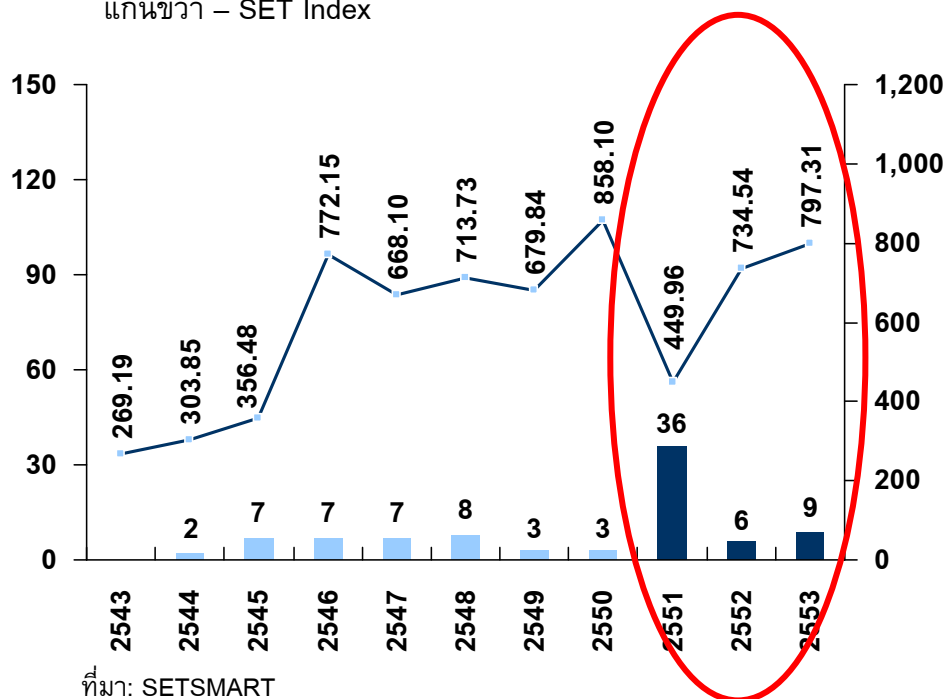
การสร้างมูลค่าเพิ่มให้กับ บจ. - การใช้เครื่องมือทางการเงิน

การใช้เครื่องมือทางการเงินเพื่อสร้างคุณค่าเพิ่ม

1. โครงการสะสมหุ้นสำหรับพนักงานบริษัทจดทะเบียน (EJIP)
2. โครงการซื้อหุ้นคืนเพื่อบริหารทางการเงิน (Treasury Stock)

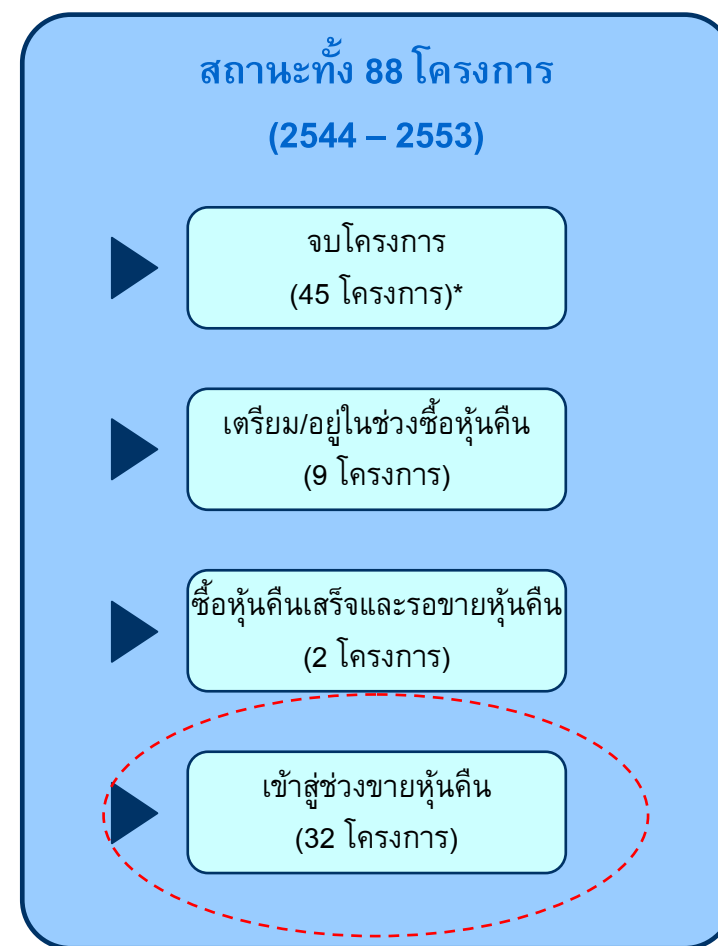
บจ. ที่ประกาศทำโครงการซื้อหุ้นคืนในแต่ละปี

หน่วย: แคนซ้าย – จำนวนบริษัท
แกนขวา – SET Index



ที่มา: SETSMART

* มี 10 โครงการที่ประกาศทำโครงการซื้อหุ้นคืนในช่วงปี 2551 - 2552

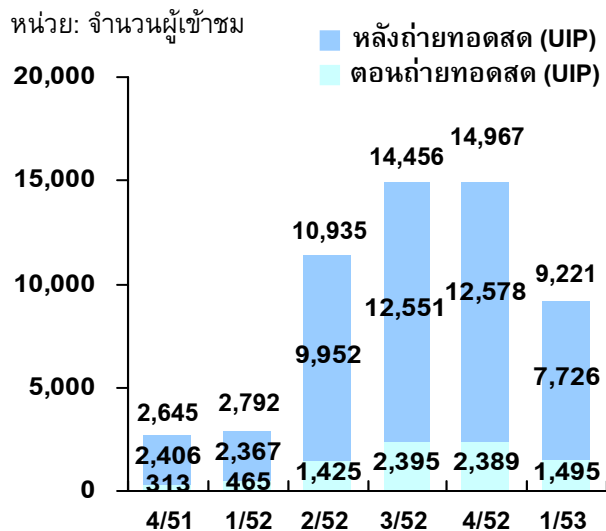


การสร้างมูลค่าเพิ่มให้กับ บจ. - การประชาสัมพันธ์

กิจกรรมสร้างคุณค่าเพิ่ม

1. กิจกรรมบริษัทจดทะเบียนพบผู้ลงทุน (Opportunity Day) เพื่อเพิ่มช่องทางและความสะดวกในการเข้าถึงข้อมูลให้กับนักลงทุน โดยมี บจ. เข้าร่วมกิจกรรมทั้งหมด 92 บริษัท (Live Opportunity 81 บริษัท) และมีผู้เข้าร่วมฟัง 4,622 คน (รับชมผ่านทาง Website 56,055 Unique IP)
2. การจัดงาน “สหพัฒน์พบผู้ลงทุน” (Sahaphat Day)
3. การจัดทำหนังสือ Stock Focus

ผู้เข้าชม Live Opportunity Day



ผู้เข้าชม Live Opportunity Day จากต่างประเทศ

